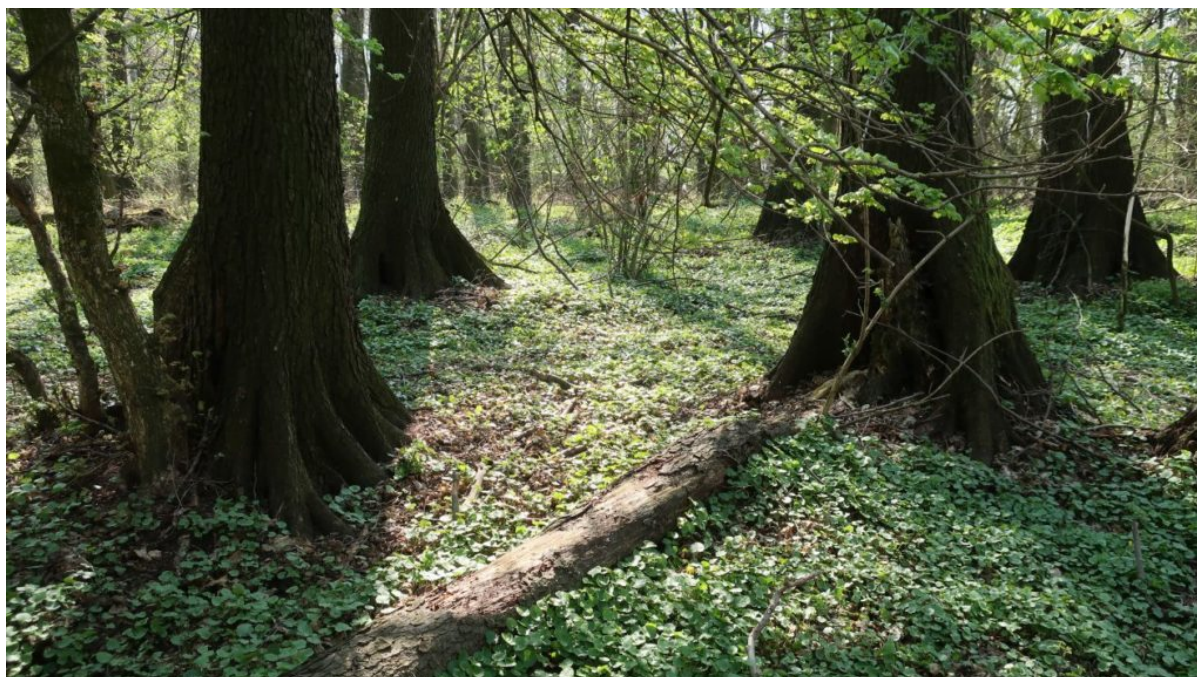


## Náučný chodník Prírodné klenoty Šúru



Kraj:	Bratislavský
Okres:	Pezinok
Geomorfologická jednotka:	Podunajská rovina
Geologická jednotka:	neogénna panva
Chránené územie:	národná prírodná rezervácia Šúr
Prístup:	bus Svätý Jur, Na Pažiti a pešo 1,5 km juhozápadným smerom (od podjazdu po zelenej turistickej značke)
Východisko:	Svätý Jur, pri moste cez Šúrsky kanál pri Šúrskom rybníku
Trasa:	Svätý Jur, pri Šúrskom rybníku - Biologická stanica Prírodovedeckej fakulty Univerzity Komenského v Bratislave - Panónsky háj - Chorvátsky Grob, Čierna Voda, cyklocesta od Vajnor
Dĺžka:	3 km, žiadne prevýšenie
Čas prechodu:	1,5 h
Počet zastávok:	6 + 2 vstupné panely
Náročnosť:	nenáročná trasa

**Zameranie chodníka:** prírodovedné, ochranárske

**Typ chodníka:** samoobslužný, líniový, obojsmerný, peší, celoročný

**Nadväznosť na turistickú značku:** Chodník vedie zo začiatku čiastočne po zelenej turistickej značke.

**Rok otvorenia:** 2006

**Aktuálny stav:** Náučný chodník je v dobrom stave.

**Textový sprievodca:** nie je; existuje brožúrka Sprievodca Šúrom: Obnova vodného režimu v národnej prírodnej rezervácii Šúr (vyd. Štátna ochrana prírody SR v spolupráci s APOP, [2006], 13 str., v rámci projektu „Obnova vodného režimu v NPR Šúr“, ktorý podporila Európska komisia v rámci programu LIFE Nature a v rámci ktorého vznikol i tento náučný chodník)

**Autor:** Asociácia priemyslu a ochrany prírody (APOP) Bratislava, Heydukova 25, 811 08 Bratislava (zanikla v 2010)

**Kontakt:** Obec Sv. Jur – Obecný úrad, Prostredná 92/29, 900 21 Svätý Jur, tel. 02 / 4920 2301

**Poznámky:** (1) Slovom „šúr“ sa kedysi pomenúvalo zamokrené územie, mokrad'. (2) Ďalšie možné východisko náučného chodníka – vstupný panel pri jeho konci na cykloceste neďaleko Chorvátskeho Grobu, Čiernej Vody. (3) Za mokra sú niektoré úseky trasy blatisté.

## Využitelnosť pre školy

Náučný chodník je pre veľkú pestrosť prírody na malej ploche veľmi vhodný pre terénne vyučovanie.

## Čo sa oplatí vidieť na trase náučného chodníka a v okolí

**Svätý Jur.** Mesto na kontakte Malých Karpát a Podunajskej roviny severovýchodne od Bratislavy so starobylým charakterom, najmenšie z päťice kráľovských miest v Prešporskej stolici (Bratislava, Modra, Pezinok, Svätý Jur a Trnava) a architektonicky najzachovalejšie vinohradnícke mesto na Slovensku. Prvá písomná zmienka je z roku 1209. Po zničení Tatármi v roku 1241 a českým kráľom Přemyslom Otakárom II. v rokoch 1271 a 1273 zásluhou vinohradníctva a nemeckých kolonistov sa sformoval v zemepanské mestečko. V 16. storočí boli vybudované hradby, dodnes čiastočne zachované. V roku 1647 bolo povýšené na slobodné kráľovské mesto. Po škodách spôsobených Turkami (1663) a Rákocziho vojskami (1704) sa prestalo rozvíjať a ponechalo si vidiecky charakter s vinohradníckymi domami so stopami po nemeckých kolonistoch. Pôvodné vinohradnícke domy s bránami s polkruhovými portálmi tvoria centrálnu „námestie“ (Prostredná ulica), do ktorého sa zbiehajú ulice Bratislavská a Pezinská s rovnakými domami. Vďaka tomuto historickému rázu bolo jadro Svätého Jura v roku 1990 vyhlásené za mestskú pamiatkovú rezerváciu. Na malebnosti mu pridávajú aj v roku 1944 pričlenená bývalá poddanská obec **Neštich** v ústí hlbokoj malokarpatskej doliny a unikátne terasovité vinohrady na svahoch Malých Karpát. K mnohým pamiatkam patrí napr. gotický kostol sv. Juraja z konca 13. storočia a drevená zvonica pri ňom (17. storočie), renesančný Pálffyovský kaštieľ (1609), piaristický kláštor, Zichyovská kúria s erbom sv. Juraja a i. Nad časťou Neštich je na strmých malokarpatských svahoch mohutné veľkomoravské hradisko a zrúcaniny hradu Biely Kameň. Smerom k Šúru pri prameňoch alkalickej sírinatej vody boli od začiatku 17. storočia kúpele, neskôr ústav pre postihnutú mládež. (Viac info > Svätójurský náučný chodník.)

**Národná prírodná rezervácia Šúr.** Chránené územie v severozápadnom cípe Podunajskej roviny medzi Svätým Jurom, Bratislavou-Vajnormi a Chorvátskym Grobom pod úpäťm Malých Karpát vyhlásené v roku 1952, legislatívne v roku 2009 upravené na ochranu pôvodných spoločenstiev slatinného jelšového lesa (Šúr) a vrbovo-topoľového nížinného lužného lesa, dubovo-brestovo-jaseňového nížinného lužného lesa (Panónsky háj), vnútrozemských slanísk a slaných lúk, ako aj mokradných lúčnych spoločenstiev po obvode jelšového lesa. Rezervácia zaberá kontrastné biotopy v rôznych geologicko-geomorfologických areáloch s výnimočne bohatou biodiverzitou na relatívne malej

ploche a množstvom ohrozených taxónov. Územie rezervácie je medzinárodne významnou mokradou (ramsarská lokalita) a asi polovicu jej plochy tvorí územie európskeho významu Šúr (súčasť sústavy Natura 2000).

**Šúr.** Najväčšia (severná) a najcennejšia časť národnej prírodnej rezervácie Šúr juhovýchodne od Sv. Jura so slatinným jelšovým lesom. Tvoria ho porasty jelše lepkavej (*Alnus glutinosa*) s charakteristickými barlovitými koreňmi, ale vyskytuje sa i breza previsnutá (*Betula pendula*), vrba krehká (*Salix fragilis*), zriedkavejšie dub letný (*Quercus robur*), s ležiacimi odumretými stromami a bujným krovinným a bylinným podrastom na území s nadmorskou výškou asi o 1,5 – 2 m menšou voči okoliu. Je súčasťou rozsiahlejšieho areálu – v minulosti hojne zamočiareneho územia medzi Bratislavou-Račou a Modrou, v ktorom sa v dôsledku tektonicky poklesávajúcich čiastkových kryh v rámci Podunajskej roviny hromadili vody malokarpatských potokov, sústreďujúcich sa v lokálne najnižšie položených miestach. Východná – najtypickejšia – časť tohto svojrázneho územia medzi Račou a Slovenským Grobom je vyčlenená v rámci Podunajskej roviny ako zvláštna geomorfologická časť Šúr. V oblasti juhozápadne od Sv. Jura sa pôvodne stekalo päť potokov – Rakovský, Fanglovský, Fofovský, Jurský a Grinavský. Postupne sa jazero na ich sútoku zazemňovalo a z odumretých rastlín vzniklo slatinné rašelinisko porastené slatinným jelšovým lesom, ktoré odvodňoval potok Čierna voda, pomenovaný podľa sfarbenia vody spôsobeného vylúhovaním rašeliny. Prvé botanické štúdie Šúru pochádzajú už z roku 1791, na význam z vedeckého hľadiska a potrebu jeho ochrany upozornil už v roku 1858 botanik Andreas G. Kornhuber. Napriek tomu močiarné územie, zatopené vo veľkej časti roka, sa postupne už od 18. storočia odvodňovalo pre poľnohospodárstvo (napr. 1860, 1896, 1939, 1941 –1943 výstavba **Šúrskeho kanála** politickými väzňami z miestneho pracovného tábora na odvádzanie pritekajúcich vôd malokarpatských potokov po obvode územia), čím sa pôvodný hydrologický režim podmalokarpatských mokradových lokalít silne zmenil. Za dôsledok možno považovať aj požiare vyskytujúce sa tu v 20. storočí opakovane v suchých rokoch, pričom nahromadená vysušená rašelina viackrát vyhorela. Vysoká hodnota jadra Šúru napriek tomu pretrvala. V posledných desaťročiach sa uskutočnili viaceré aktivity vedúce k nadlepšeniu zásobovania Šúru vodou.

**Šúrsky rybník.** Historická vodná nádrž pri západnom okraji národnej prírodnej rezervácie Šúr v „ostrove“ štrkopieskovej pleistocénnej terasovej akumulácie Dunaja. Dnešnú podobu nadobudla pri úpravách vodných tokov a ťažbou štrku v roku 1949. Neďaleko rybníka bola v roku 1958 vybudovaná na výskumné účely Biologická stanica Prírodovedeckej fakulty Univerzity Komenského v Bratislave.

**Panónsky háj.** Komplex vzácnych zvyškov nížinného teplomilného dubovo-brestovo-jaseňového lesa („tvrdý lužný les“) v rámci národnej prírodnej rezervácie Šúr, v minulosti nazývaný „Dubový luh“ alebo „Háj“, na štrkových, štrkopieskových a pieskových pleistocénnych terasových sedimentoch Dunaja juhozápadne od Šúrskeho rybníka. V 18. storočí sa rozprestieral na praveom brehu Čiernej vody od Šúru so slatinnou jelšinou popri vajnorskom chotári až na alúvium Dunaja pri Ivanke. Vplyvom historickej pastvy v rámci neho vznikol suchomilný svetlý háj so zvyškami riedko rastúcich mohutných a rozložitých dubov letných, jaseňov a divých hrušiek. Po prerušení pastvy územie Panónskeho hája zarástlo. V posledných rokoch sa s cieľom zvýšenia biodiverzity v území v rámci programu obnovy historickej štruktúry Panónskeho hája časť porastov presvetlila a obnovila sa v nich pastva hovädzieho dobytku. Na južnom okraji Panónskeho hája sa vyskytujú na miestach bývalých pasienkov slaniská a xerothermné travinné biotopy.

**Osada Panónsky háj.** Dnes záhradkárska a chatová osada juhovýchodne od Šúrskeho rybníka, obkolesená zo všetkých strán národnou prírodnou rezerváciou Šúr. Na jej mieste a v okolí sú zachované objekty, kde boli počas druhej svetovej vojny sústredení v 6. robotnom prápore, pracovnom útvare slovenskej armády najmä Židia a Rómovia, ktorí pracovali na stavbe Šúrskeho kanála (1941 – 1943). Po vojne miesto nadobudlo funkciu internačného tábora pre odsun obyvateľstva, najmä

nemeckej a maďarskej národnosti, z Československa. Údajne sa títo podieľali v roku 1946 na výstavbe drevenej kaplnky Panny Márie Lurdskej, vyzdobenej jej soškou s vázami vytvorenými z delostreleckých nábojov. Dnes je kaplnka, stojaca na západnom okraji osady, po generálnej oprave a úprave i jej okolia.

**Pamätník (aj Mohyla) generála Milana Rastislava Štefánika pri Ivanke pri Dunaji.** Rozsiahly pamätný areál 3 km juhozápadne od centra Ivanke pri Dunaji, resp. 4 km vzdušnou vzdialenosťou južne od Vajnora vybudovaný podľa plánu Dušana S. Jurkoviča na mieste leteckého nešťastia zo 4. mája 1919, pri ktorom krátko pred cieľom letu zahynuli všetci štyria členovia posádky: M. R. Štefánik, vracajúci sa po šiestich rokoch do vlasti, sprevádzaný dvoma talianskymi letcami a mechanikom. Pamätník je dostupný od konca náučného chodníka Prírodné klenoty Šúru po zelenej turistickej značke („Štefánikovej magistrále“) zo začiatku jeho trasy či cyklotrase. Viac info a foto > v textoch k náučnému poznávaciemu chodníku v obci Malinovo.

**Podunajská rovina.** Rozsiahly geomorfologický celok na juhozápade Slovenska pozdĺž Dunaja medzi Bratislavou, Patincami, Novými Zámkami, Seredňou, Sencom a Pezinkom zaberajúci nivu Dunaja a jeho prítokov s časťou ich terás. Na krátkom úseku na severozápade susedí s Malými Karpatmi, inde len s Podunajskou pahorkatinou. Za Dunajom, ktorý tvorí slov.-maď. štátnu hranicu, rovina zväčša pokračuje s výnimkou dvíhajúcej sa pahorkatiny východne od ústia Mošonského Dunaja (južne od Čičova). Toto rovinné územie s lokálnymi plytkými depresiami či drobnými nevysokými terénnymi vlnami v nadmorských výškach 106 - 164 m budujú holocénne nivné alebo pleistocénne terasové riečne naplaveniny (hlinité, ílovité, piesčité a štrkovité sedimenty) miestami prikruté ostrovčekmi viatych pieskov (napr. Senec, Sered', Vozokany, Veľké Kosihy) či spraší (napr. Hurbanovo). Juhozápadná polovica Podunajskej roviny medzi Dunajom, Malým Dunajom a dolným tokom Váhu predstavuje **Žitný ostrov**, ktorý je mohutným starým agradačným valom Dunaja. Z jeho centrálnej, najvyššej, časti sa kedysi Dunaj skĺzol do susedného nižšie položeného územia a tá - ako najsuchšia v zamočiarenom okolí - bola využitá pre osídlenie a dopravné línie. Po svojom presune Dunaj pokračoval v tvorbe nového agradačného valu, ktorý je osou svojrázneho územia so sústavou dunajských riečnych ramien a akumuláčnych depresí medzi nimi. Pre tvarovú i vývojovú podobnosť s normálnymi riečnymi deltami sa táto podunajská oblasť nazýva **vnútrozemskou deltou**. Vyvinula sa ešte pred zásahmi človeka do prirodzeného hydrologického režimu Dunaja pod miestom jeho prerezania sa cez Karpaty a jeho vstupom do tektonicky poklesávajúcej severozápadnej časti Malej dunajskej kotliny, v ktorej rieka pre spomalenie svojho toku sedimentovala veľké množstvo štrkov a štrkopieskov prinášaných najmä počas povodní zo svojho horného toku. Akumulácia dunajských štrkopieskov v oblasti tejto „delt“ dosahuje hrúbku od niekoľkých m pri Bratislave až do cca 600 m v gabčíkovej depresii a tvorí obrovskú prírodnú zásobáreň pitnej vody, žiaľ, ohrozovanú v dôsledku priepustnosti sedimentov kontamináciou nebezpečných látok z priemyslu a poľnohospodárstva. Podnebie je teplé a suché, zrážky dosahujú 500 - 600 mm za rok, z pôdnych typov najhojnejšie sú fluvizeme, čiernice a černoze, v území tečie Dunaj, Malý Dunaj, Čierna voda, Dudváh, dolné toky Váhu, Nitry a Žitavy. Prirodzené hydrogeografické pomery boli od polovice 19. storočia človekom silno ovplyvňované za účelom maximalizácie poľnohospodárskej produkcie získavaním ornej pôdy na úkor zamokrených lúk ako aj ochrany pred povodňami, čo dokumentujú početné antropogénne formy reliéfu, napr. kanály (odvodňovacie, zavlažovacie), hrádze, stavidlá, prečerpávacie stanice. Veľmi cenné pre zachovanie biodiverzity v prevažne poľnohospodárskej krajine sú fragmentárne zachované lesy (lužné lesy a teplomilné panónske duby), mokrade, druhovo bohaté nivné lúky a vodné biotopy.

## Názvy informačných panelov

1. Prírodné klenoty Šúru. Náučný chodník



2. Život v Šúrskom rybníku
3. Bohatstvo jelšového lesa
4. Národná prírodná rezervácia Šúr
5. Panónsky háj včera a dnes
6. Starý dub spomína
7. Aj v slanej pôde je život

Informačné panely v teréne nie sú označené názvom náučného chodníka.













