

## Cestujeme v čase - Banská Hodruša



Kraj:	Banskobystrický
Okres:	Žarnovica
Geomorfologická jednotka:	Štiavnické vrchy
Geologická jednotka:	sopečné pohorie
Chránené územie:	Chránená krajinná oblasť Štiavnické vrchy
Prístup:	bus Hodruša-Hámre, horný závod a pešo obcou asi 100 m k severovýchodu (po žltej turistickej značke)
Východisko:	Hodruša-Hámre, časť Banská Hodruša, turistické rázcestie Hornohodrušský banský závod
Trasa:	Hodruša-Hámre: územím intravilánu časti obce Banská Hodruša
Dĺžka, prevýšenie:	3,1 km, prevýšenie 110 m
Čas prechodu:	1,5 h
Počet zastávok:	17
Náročnosť:	nenáročná trasa

**Zameranie chodníka:** technické, banské, historické

**Typ chodníka:** samoobslužný, líniový/okružný, obojsmerný, peší, celoročný

**Nadväznosť na turistickú značku:** Asi tretina trasy je súběžná na viackrát so žltou turistickou značkou.

**Rok otvorenia:** 2012

**Aktuálny stav:** Jediný informačný panel chodníka je v dobrom stave.

**Textový sprievodca:** nie je; texty a obrázky k zastávkam chodníka sú voľne dostupné na jeho vlastnej stránke (názvom mierne odlišnej od názvu na úvodnom paneli v teréne) > Cestujeme v čase v Banskej Hodruši - virtuálny náučný chodník, z ktorých sme vytvorili verziu na stiahnutie > .PDF (zatiaľ sa nám nepodarilo získať súhlas obce s jej zverejnením)

**Kontakt:** Obecny úrad Hodruša-Hámre, Dolné Hámre 185, 966 61 Hodruša-Hámre, tel. 045 / 6844 415

**Poznámky:** (1) V teréne vo východisku internetového náučného chodníka stojí jediný informačný panel včítane návodu na použitie (pozri obrázok nižšie). (2) Zastávky chodníka sú v teréne vyznačené drevenými stĺpkami s ich poradovým číslom a QR kódom pre online informácie. (3) Názov stránky náučného chodníka („Cestujeme v čase v Banskej Hodruši - virtuálny náučný chodník“) sa mierne líši od jeho názvu na úvodnom paneli v teréne (tento sme použili v našej databáze).

**Upozornenia:** (1) Získať informácie k zastávkam náučného chodníka prostredníctvom QR kódov v teréne môže byť obmedzené nedostatočným pokrytím signálom mobilných operátorov. (2) Na úvodnom paneli v teréne deklarované printové materiály nie sú v obci trvalo dostupné (2019). (3) Vlastná stránka náučného chodníka neposkytuje informácie vo forme .PDF sprievodcu chodníkom.

**Dôležité:** Odporúčame - vzhľadom na vyššie uvedené - informácie k zastávkam chodníka stiahnuť si z jeho stránky v predstihu.

## Využitelnosť pre školy

Náučný chodník je vhodný na terénne vyučovanie. Odporúčame návštevu montanistickej expozície Baňa Starovšechsvätých na začiatku náučného chodníka v Banskej Hodruši (viac info v hesle nižšie).

## Čo sa oplatí vidieť na trase náučného chodníka a v okolí

**Hodruša-Hámre.** Obec juhovýchodne od Žarnovice v severozápadnom okraji Štiavnických vrchov, ktorá vznikla po roku 1971 postupným zlučovaním baníckych obcí **Banská Hodruša, Dolné Hámre, Baňa, Vrch a Kopanice**. Jej územie za zväčša kryje s rozsiahlym povodím Hodrušského potoka, 13 km dlhého lavostranného prítoku Hrona. Prvé písomné zmienky o jednotlivých častiach obce pochádzajú z konca 13. a 14. storočia (Kopanice 1286, Banská Hodruša 1352, Dolné Hámre 1391). Obyvateľstvo sa popri stáročnej ťažbe striebra a zlata zaoberalo hutníctvom, železiarstvom, spracovaním striebra a strojárstvom, v Dolných Hámroch a Kopaniciach i poľnohospodárstvom. Produkcia strieborných príborov, ručne tepaných čajových a kávových súprav, mís a sakrálnych predmetov (kalichy, monštrancie, svietniky) v továrni Sandrik v Dolných Hámroch, založenej v roku 1895, získala medzinárodné uznanie. Na túto tradíciu tu nadväzuje súkromná škola umeleckého priemyslu, ktorej história siaha do roku 1902. Vyššie v doline ležiaca Banská Hodruša bola v rokoch 1376 - 1952 vonkajšou časťou 7 km od nej vzdalenej Banskej Štiavnice. Postupným podzemným poprepávaním pôvodne samostatných menších piatich-šiestich baní vznikol spoločný Hornohodrušský banský závod, známy asi od 17. storočia. Táto najvýznamnejšia banskohodrušská baňa, ktorú tvorili dve časti - šachta Lill s centrálnou stupou a Baňa Starovšechsvätých - ukončila ťažbu strieborno-zlatých rúd v roku 1958. Vzácnosťou je zachovanie mnohých banských diel a budov - až 20 banskohodrušských objektov je súčasťou pamiatky Banská Štiavnica a technické pamiatky okolia,

zapísanej do Zoznamu svetového kultúrneho dedičstva UNESCO. Významnými pamiatkami sú i kostoly v Banskej Hodruši – dva gotické rímskokatolícke – sv. Mikuláša (okolo roku 1387) a sv. Petra a Pavla (okolo roku 1500) – a klasicistický evanjelický z roku 1845. Rodákom je napr. Emil Boleslav Lukáč (1900– 1979), slovenský básnik – výrazný predstaviteľ básnického neosymbolizmu –, prekladateľ, redaktor, evanjelický kňaz a učiteľ.

**Montanistická expozícia Baňa Starovšechsvätých Hodruša-Hámre.** Montánný komplex na bani Stará štôlna všetkých svätých (Starovšechsvätých), nazvaný **Hodrušské hlbiny – podzemný svet baníkov**, na východnom okraji Banskej Hodruše, časti obce Hodruša-Hámre, (č. d. 786). Od roku 1994 ho buduje a prevádzkuje spoločnosť Slovenská banská, s. r. o., Hodruša-Hámre popri svojej hlavnej činnosti, ktorou je ťažba a spracovanie drahokovových a polymetalických rúd (viac v hesle nižšie). Zlato-strieborná baňa Stará štôlna všetkých svätých (Baňa Starovšechsvätých), v ktorej sa dobývala východná časť žily Všechsvätých, bola pravdepodobne najstaršou v Banskej Hodruši – prvá písomná zmienka o nej pochádza z roku 1378. Inštitúcia ponúka rôzne aktivity (prehliadky expozícií v povrchových zbierkach i podzemnej banskej expozície, škola ryžovania zlata), a to spravidla v pracovných dňoch a sobotu v čase 9 – 16 h. Pravidelná prehliadka bane sa koná v pracovných dňoch o 9 h (nutné dohodnúť ju minimálne deň vopred; detailné info na stránke). Kontakt tel. 045 / 6844 288, 0903 185 777.

**Baňa Rozália.** Banský závod v Hodruši-Hámroch spoločnosti Slovenská banská, s. r. o., Hodruša-Hámre na ložisku Pb, Zn, Cu, Au a Ag rúd. Zrudnenie sa nachádza v lokálne silne pyritizovanom a prekremenenom pyroxenickom andezite centrálnej časti štiavnického stratovulkánu. Je posledným závozom s ťažbou a spracovaním rúd na území celého bývalého Česko-Slovenska a jedinou zlatou baňou v strednej Európe. Od roku 1993 tu vyťažili asi 4 t zlata. Ruda vyrúbaná v podzemí vrchov Tanád a Paradajs v závere Hodrušskej doliny sa vozí podzemím (napr. aj Hodrušskou dedičnou štôlnou) 5 km do Dolných Hámrov, na povrchu v úpravni závodu sa drví, melie a upravuje flotáciou. Výsledným produktom je flotačný koncentrát s obsahom zlata 200 g/t, ktorý sa predáva zahraničnej hute na úpravu na finálne kovy (na Slovensku technológia nie je).

**Hodrušské jazero (bývalý Dolný Hodrušský tajch).** Vodná nádrž vybudovaná v závere Hodrušskej doliny v Štiavnických vrchoch asi 2,5 km východne nad Banskou Hodrušou, časťou obce Hodruša-Hámre, na Hodrušskom potoku v rámci Banskoštiavnickej vodohospodárskej sústavy zo 16. – 19. storočia (heslo pozri v textoch k ŠB-08 Piargskemu vodohospodárskemu chodníku). Je najväčším zo štyroch dodnes zachovaných Hodrušských tajchov – ďalšími sú: Horný Hodrušský tajch (súčasný štandardizovaný geografický názov je Horný rybník), Praniarsky tajch (Brenerský rybník) a Moderštôlniansky tajch (Kopanický rybník). Vznikol v roku 1743 podľa projektu Samuela Mikovíniho pre nadlepenie prietoku Hodrušského potoka, ktorý znižovalo prevádzanie vôd zbernými jarkami z jeho povodia do povodia Richnavy a Štiavnice. Pôvodne 14 m vysokú hrádzu pre nedostatok financií zvýšili na projektovanú výšku hladiny tajchu 20 m až v roku 1786. Jeho vody poháňali vodné zariadenia banských šácht, stúp, baní, hút, hámrov a mlynov v Hodrušskej doline až po Žarnovicu. V súčasnosti jazero zásobuje vodou úpravňu Slovenskej banskej, s. r.o., Hodruša-Hámre, ktorá dobýva a spracúva drahokovové a polymetalické rudy v bani Rozália (pozri heslo vyššie), a má tiež významnú rekreačnú funkciu. Po ostatnej dlhotrvajúcej generálnej rekonštrukcii bola nádrž opätovne napustená v roku 2021. Je súčasťou pamiatky Banská Štiavnica a technické pamiatky okolia, zapísanej do Zoznamu svetového kultúrneho dedičstva UNESCO.

**Chránená krajinná oblasť (CHKO) Štiavnické vrchy.** Chránené územie vyhlásené v roku 1979 na takmer celom území Štiavnických vrchov s výnimkou niekoľkých ich okrajových častí. Pohorie, budované vulkanitmi a andezitovým vrcholom Sitna dosahujúce výšku 1 009 m n. m., leží na rozhraní dvoch klimatických typov a prenikajú doň od juhu teplomilné a od severu karpatské horské prvky flóry a fauny. Fytogeograficky územie patrí do obvodu predkarpatskej flóry. Severnú hranicu svojho

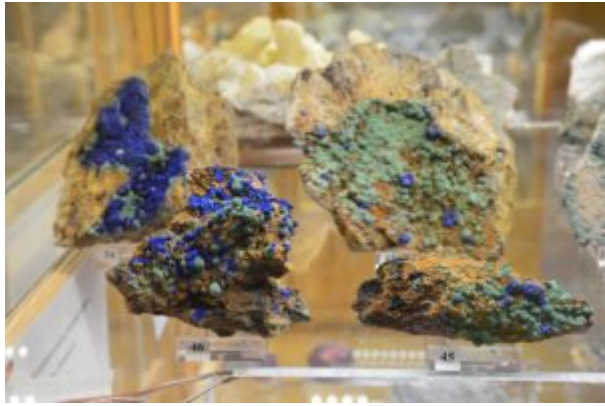
rozšírenia tu dosahuje napr. dub cerový a javor tatársky, na výslunných lokalitách s plytkou skeletovitou pôdou rastú xerotermy, ako kostrava valeská, kavyl vláskatý či kukučka vencová. Veľkú časť územia CHKO zaberajú lesy (65 %), ktoré sú druhovým zložením najmä v centrálnej časti vplyvom stáročnej banskej a hutníckej činnosti po totálnom odlesnení nepôvodné, tvorené smrekovými monokultúrami. Lokálne sú vo vyšších polohách bučiny s jedľou a umelo vysádzovaným smrekom a na skeletnatých pôdach lipovo-javorovo-jaseňové sutinové lesy. Na karbonátové podložie v okolí Sklených Teplic sa viaže výskyt tisu. Zo živočíšstva sú zastúpené o. i.: orol kriklavý, myšiak hôrny, rys, mačka divá, medveď hnedý, vydra riečna, vidlochvost feniklový a ovocný, žije tu tiež vzácna modlivka zelená, roháč obyčajný a fúzač alpský. V opustených banských dielach sa vyskytuje niekoľko druhov netopierov (podkovár veľký, p. malý, netopier obyčajný...). Lokálnymi zvláštnosťami lesov sú hojné prímеси cudzokrajných drevín, súvisiace s pôsobením lesníckej katedry od roku 1807 - súčasť Baníckej a lesníckej akadémie v Banskej Štiavnici. K svojrázu územia CHKO významne prispievajú historické banské diela, a to najmä vodné nádrže - tajchy -, budované v minulých storočiach ako zdroj energie i úžitkovej vody pre banícke účely, ktoré spolu s napájacími a náhonovými jarkami a ďalšími zariadeniami tvoria unikátny vodohospodársky systém. V hraniciach CHKO leží viacero území európskeho významu (súčasť sústavy Natura 2000), z ktorých najrozsiahlejšími sú Hodrušská hornatina, Suť a Skalka.

## Názvy zastávok

1. Internetový náučný chodník Cestujeme v čase - Banská Hodruša (*jediný informačný panel v teréne*)
2. Hornohodrušský banský závod
3. Dolný prekop k šachte Lill
4. Centrálna stupa Všetichsvätých
5. Vachhaus
6. Banícke osídlenie
7. Lojthaus
8. Klopačka
9. Štôlna Birnbaum
10. Banický domček
11. Pingové pole
12. Šíšhaus
13. Banské nešťastie v roku 1879
14. Cintorínsky kostol
15. Štôlne Ignác
16. Hodrušská brána
17. Dom banského lekára

Zastávky náučného chodníka v teréne značia drevené stĺpiky s ich poradovým číslom a QR kódom pre online informácie.











### Návod na použitie internetového náučného chodníka

Pre informácie o chodníku si pozrite stránku: [hodrusa.ekopolis.sk](http://hodrusa.ekopolis.sk)

Chodník je značený štandardnou značkou náučného chodníka a nie sú na ňom informačné panely, ale iba stĺpiky so šípkom.

Šípka určujúca smer pohľadu, ktorý zhruba zodpovedá výhľadu zachytenému na obrázku na internetovej stránke.

Číslo zastávky

QR kód, ktorý si môžete nasnímať do špeciálizovanej aplikácie svojho mobilného telefónu alebo tabletu. Internetovú stránku potom načítate bez toho, aby ste museli ručne zadávať jej adresu.

Internetová adresa, ktorú na danej zastávke treba vložiť do prehliadača v telefóne alebo v tablete. Keď načítate stránku jednej zastávky, k ostatným sa dostanete aj prostredníctvom menu Ďalšia zastávka a Predchádzajúca zastávka, takže na nasledujúcej zastávke už netreba zadávať ďalšiu adresu.

**Ak nemáte telefón alebo tablet s mobilným internetom:**  
 V obchodných prevádzkach v okolí, na recepcii ubytovacích zariadení, na obecnom úrade Hodruša-Hámre, v informačnom centre v Banskej Štiavnici a v iných vhodných lokalitách môžete získať krúžkový sprievodcu, ktorý vás prevedie náučným chodníkom a na každej zastávke vám poskytne potrebné obrazové aj textové informácie.



