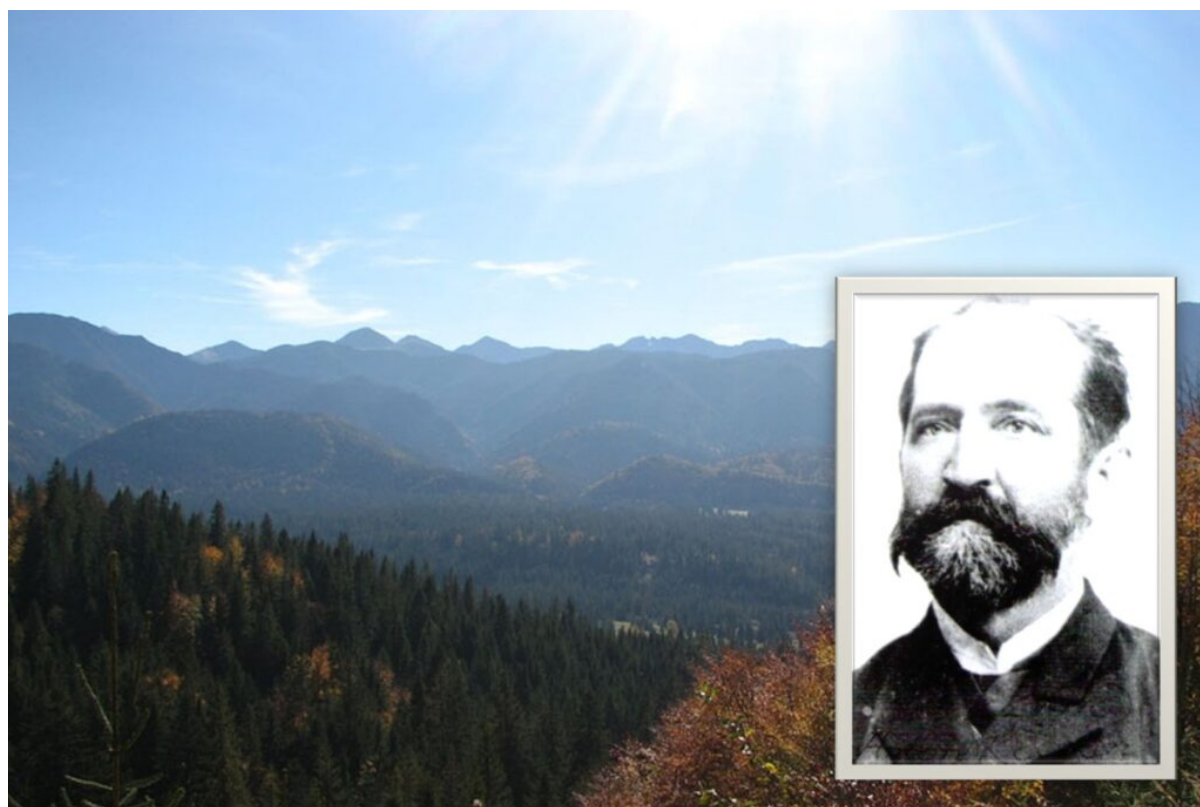


## Náučný chodník A. Kocyana v Oraviciach



Kraj:	Žilinský
Okres:	Tvrdošín
Geomorfologické jednotky:	Podtatranská brázda a Skorušinské vrchy
Geologická jednotka:	vnútrokarpatský paleogén
Chránené územie:	Tatranský národný park
Prístup:	bus Tvrdošín, Oravice, Meanderpark
Východisko:	Tvrdošín, miestna časť Oravice, rázcestie turistických značiek Oravice
Trasy:	<p><b>trasa A:</b> Oravice - dolinou Oravice (Tichá dolina) k slovensko-poľskej štátnej hranici - po lesnej ceste južnými svahmi Magury - odbočka na Maguru (1 232 m n. m.) a späť - po lesnej ceste popod Krupovú k lanovke - Oravice</p> <p><b>trasa B:</b> Oravice - po asfaltovej lesnej ceste smerom do Bobroveckej doliny - rašelinisko Peciská a späť - Oravice - štátnou cestou smerom na Zuberec po Kocianovu jedľu v Mihulčej (pri moste cez Bobrovecký potok)</p>
Dĺžky, prevýšenia:	trasa A - 14,6 km, prevýšenie 440 m trasa B - 3,2 km, prevýšenie 40 m
Časy prechodu:	trasa A - 5,5 h trasa B - 1,5 h

Počty zastávok:	trasa A - 22 trasa B - 9
Náročnosť:	trasa A - stredne náročná trasa trasa B - nenáročná trasa

**Zameranie chodníka:** prírodovedné, ochrannárske, kultúrno-historické

**Typ chodníka:** samoobslužný, trasa A je okružná s odbočkou a trasa B je líniová (dve vetvy), obojsmerný, peší, celoročný

**Nadväznosť na turistickú značku:** Trasa A je čiastočne súběžná s červenou a trasa B s modrou turistickou značkou.

**Rok otvorenia:** 2015

**Aktuálny stav:** Informačné panely sú v dobrom stave, niektoré sú vyblednuté a ťažko čitateľné (2023).

**Textový sprievodca:** nie je; stránka Naučný chodník Antona Kocyanu v Oraviciach; mapa náučného chodníka (vyd. ŠOP SR) > .PDF

**Kontakt:** ŠOP SR, Správa Chránenej krajiny oblasti Horná Orava, Bernoláková 408, 029 01 Námestovo, tel. 043 / 5522 466

**Poznámky:** (1) Náučný chodník je pomenovaný po Antonovi Kocyanovi, poľskom a slovenskom lesníkovi a zoológovi, a venuje sa i jeho potomkom (viac v hesle nižšie). (2) Trasa A v doline Oravice a trasa B mimo úseku po rašelinisku sú bezbariérové a vhodné pre vozičkárov. (3) Obe trasy chodníka vedú čiastočne súběžne s náučným chodníkom Juráňova dolina. (4) V teréne sa vyskytujú dve generácie informačných panelov. (5) V databáze používame názov náučného chodníka uvedený na úvodnom informačnom paneli A1/B1 v jeho východisku v Oraviciach.

## Využitelnosť pre školy

Náučný chodník je vhodný pre terénne vyučovanie. Atrakciami sú vyhliadkové veže pod Magurou a Krupovou (na trase A) a rašelinisko sprístupnené dreveným chodníkom tiež s vežou (na trase B).

## Čo sa oplatí vidieť na trase náučného chodníka a v okolí

**Oravice.** Osada Tvrdošina v mierne rozšírenej časti úzkej Podtatranskej brázdy na rozhraní Západných Tatier a Skorušinských vrchov v oblasti ústia Bobroveckého potoka do Oravice južne od obce Vitanová. Kotlinka sa vyvinula v mieste tektonickej križovatky a litologického kontaktu flyšového pásma a mezozoického obalu Tatier. V roku 1643 tu vznikla osada Bystrá, ktorá však pre neúrodnosť pôdy a drsné podmienky už v roku 1659 zanikla. Jej názov bol odvodený od vtedajšieho mena riečky Oravice. V území, oravským zemepánom prenajatom Tvrdošínčanom, sa ďalej páslo, rúbalo drevo, kosili lúky, ťažila sa nekvalitná železná ruda (v oblasti Bobrovca, Osobitej, v Juráňovej doline, vo Farkaške) či vápenec (v Bobroveckej doline), v roku 1820 tu postavili kaplnku. Oddávna tu boli známe tri pramene so zvýšenou teplotou vody (15,0 až 18,3 °C) a s celkovou výdatnosťou asi 20 l/s, vyvierajúce na kontakte triasových dolomitov krížňanského príkrovu a ílovcoch vnútrokarpatského paleogénu. V snahe nájsť teplejšiu vodu bol v roku 1979 vyhlbený 600 m hydrogeologický vrt.

Navráta sa ním voda s teplotou 28,5 °C, avšak pre jej lokalizáciu na území TANAPu ju nebolo možné využívať. Neskôr pre miestnu správu cestovného ruchu bol navrhovaný na inom mieste nový, hlbší vrt (1 601 m), ktorý sa stal zdrojom termálnej minerálnej vody s teplotou 56 °C, používanej od roku 1995 pre termálne kúpalisko (po ochladení inou vodou na 28 - 38 °C) a na vykurovanie areálu. Voda má parametre liečivej vody s obsahom mangánu, vápnika, horčíka, lítia, železa, síranov a hydrogénuhličitanov s priaznivými účinkami najmä na choroby pohybového ústrojenstva, močových ciest a obličiek. V roku 1931 postavená súkromná chata so šiestimi nevelkými bytmi - vila Mária -, chata Klubu ČST ako aj ďalšie súkromné chaty boli v decembri 1944 vypálené nemeckým vojskom. Dnes sú Oravice najmä letným turistickým východiskom, ako aj rekreačným strediskom s termálnym kúpaliskom, turistickou chatou, súkromnými chatami a lyžiarskym areálom s celoročnými možnosťami ubytovania.

**Anton Kocyan (Maków Podhalański, Malopolské vojvodstvo, 1836 - Mokrad', dnes miestna časť Dolného Kubína, 1916).** Poľský a slovenský lesník, zoológ, preparátor a vynikajúci znalec tatranskej prírody; otec **Antona Kociana**, slovenského prírodovedného pracovníka, stredoškolského učiteľa biológie, geológie a geografie, ochrancu prírody, jedného zo zakladateľov vysokohorskej turistiky na Orave, a starý otec **Ludovíta Kociana**, slovenského zoológa a vysokoškolského profesora. V rokoch 1859 - 1870 pôsobil v Zakopanom a v rokoch 1871 - 1910 bol lesníkom Oravského komposesorátu v Oraviciach a Zuberici. Na Oravu bol pozvaný najmä ako výborný preparátor zvierat. Zaoberal sa najmä vtákmi a cicavcami. Jeho publikácie vo vedeckých časopisoch v Rakúsko-Uhorsku a Nemecku, zbery a fenologické hlásenia o prílete a odlete vtáčích druhov sú považované za základný zdroj informácií o vtedajšej faune Tatier. Jeho preparáty boli základom zbierok v roku 1868 grófom Edmundom Zichym na Oravskom hrade sprístupneného Múzea Oravského panstva (tiež Múzeum Oravského komposesorátu, dnes súčasť Oravského múzea P. O. Hviezdoslava v Dolnom Kubíne), Karpatského múzea (dnes Podtatranské múzeum) v Poprade a Tatranského múzea „im. dra Tytusa Chałubińskiego“ v Zakopanom a sú aj v múzeách v Budapešti, Krakove, Lvove, Berlíne, Londýne, Varšave, Viedni a i. V Zakopanom-Kužniciach bola v roku 2009 otvorená v samostatnej budove stála výstava jeho preparátov - Kolekcja Antoniego Kocjana. Spolu s niekoľkými ďalšími významnými tatranskými zoológmi mu bola v roku 2012 venovaná v Expozícii tatranskej prírody Štátnych lesov TANAPu v Tatranskej Lomnici pamätná tabuľa.

**Rašelinisko Peciská.** Rašelinisko prechodného typu južne od Oravíc v kotlinovitom rozšírení Podtatranskej brázdy. Vzniklo tu v podmienkach mierne chladnej a mierne až veľmi vlhkej klímy na plochom reliéfe glacifluviálneho kužela, kde sa koncentrujú početné toky prichádzajúce zo severných svahov Západných Tatier (Bystrá, Bobrovecký potok, Juráňov potok) či vyvierajúcich tu na ich úpätí z mohutných štrkovo-balvanitých akumulácií.

**Podtatranská brázda.** Pretiahla dvojdielna depresia pozdĺž severného úpätia Chočských vrchov a Tatier od severu lemovaná Skorušinskými vrchmi a Spišskou Magurou. Ide o zníženinu vyerodovanú v relatívne menej odolnom prostredí flyša vnútrokarpatského paleogénu s prevahou ílovcov či jemných pieskovcov nad pieskovcami a mierne zvlneným hladko modelovaným reliéfom s nadmorskými výškami v rozpätí zhruba 720 - 1 000 m. V jej západnej časti leží Malatiná, Veľké Borové, Huty, Zuberec, Habovka a Oravice a vo východnej Tatranská Javorina a Ždiar. Nadväzujúce územie medzi týmito dvoma časťami našej brázdy v Poľsku predstavuje ich geomorfologická jednotka Podhale (tento názov označuje zároveň kultúrny región a pochádza z poľ. *hala* - horský pasienok, hoľa).

**Skorušinské vrchy.** Pohorie na severe Slovenska východne od Dolného Kubína zhruba medzi Malatinou a Suchou Horou pretiahle v smere juhozápad-severovýchod budované flyšom vnútrokarpatského paleogénu s absolútnou prevahou pieskovcov nad ílovcami. Pohorie so zvyškami zarovnaných povrchov má miernejšie sklonené a dlhšie severozápadné svahy k Oravskej kotline a strmšie a kratšie k Podtatranskej brázde. Pohorie so stredne až hlboko rezaným reliéfom kulminuje

Skorušinou 1 314 m n. m., na ktorej plochom zalesnenom vrchole stojí 13 m vysoká oceľová vyhladková veža. Masívny, v strednej časti široký chrbát naprieč rozrezali ľavostranné prítoky Oravy prameniace v Tatrách (Studený potok a Oravica). Týmito dolinami vedú štátne cesty. Geologická stavba územia so striedaním sedimentárnych hornín s rôznou priepustnosťou je predpokladom pre tvorbu zosuvov, veľmi hojných i v súčasnosti na celom území pohoria.

**Národná prírodná rezervácia Juráňova dolina** > heslo v Náučný chodník Juráňova dolina

**Tatranský národný park (TANAP).** Najstarší a najrozľahlejší národný park na Slovensku, vyhlásený v roku 1948, na poľskej strane Tatier o šesť rokov neskôr. Dnes zahŕňa územie **Západných Tatier**, **Vysokých Tatier** ako aj **Belianskych Tatier**. Tieto pohoria majú vysokohorský (alpský) charakter, v časti Vysoké Tatry 30 štítov a veží presahuje výšku 2 500 m n. m., je medzi nimi aj najvyšší vrch Tatier, Slovenska a Karpát, Gerlachovský štít (2 655 m n. m.). Ich reliéf formovali horské ľadovce, ktorých pozostatkom je množstvo jazier - plies. Oficiálnym symbolom TANAPu je endemit kamzík vrchovský tatranský. Typickými sú aj plesnivec alpínsky, kosodrevina či orol skalný a svišť. Mimoriadnou udalosťou na území TANAPu bola vetrová kalamita, ktorá 19. novembra 2004 postihla južné svahy Vysokých Tatier, najmä však Tatranského podhoria a prilahlej časti Podtatranskej kotliny medzi Podbanským a Tatranskou Kotlinou (30 km) a nadhlo zmenila charakter postihnutého územia. Atraktivita prírodných krás udržuje trvale vysokú návštevnosť parku. Na jeho území je okolo 600 km turistických chodníkov a 16 značených cyklistických chodníkov. Správa TANAPu sídli vo Svite, pracovisko má aj v Liptovskom Mikuláši. TANAP včítane jeho ochranného pásma prekrýva bilaterálna Biosférická rezervácia Tatry, do svetovej siete UNESCO zapísaná v roku 1993, viaceré územia európskeho významu (napr. Tatry, Poš, Machy) a chránené vtáčie územie Tatry (obe posledné kategórie sú súčasťou sústavy Natura 2000).

## Názvy informačných panelov

### Trasa A

1. Náučný chodník A. Kocyana v Oraviciach. Kontakt | Náučný chodník A. Kocyana v Oraviciach. Základné informácie | Náučný chodník A. Kocyana v Oraviciach: Trasa náučného chodníka. Témy zastávok | Tatranský národný park TANAP. Kontakt TANAP | Tatranský národný park TANAP. Tatranské plesá (*päť panelov*)
2. Natura 2000. Územia európskeho významu | Vybrané druhy vtákov európskeho významu. Smernica o vtákoch (*dva panely*)
3. Osobitá
4. Voda v Oravickej krajine. Brehové porasty
5. Juráňova dolina
6. Lesné hospodárstvo
7. Mokrade
8. Pašeráctvo
9. Ochrana prírody bez hraníc
10. Flóra
11. Giewont
12. Huby
13. Hmyz
14. Lesné vtáky
15. Voda v lese
16. Turistika
17. Cicavce

18. Odumieranie lesov
19. Pôvodné lesy
20. Medveď
21. Tatry
22. Človek a príroda

### Trasa B

1. Náučný chodník A. Kocyana v Oraviciach. Kontakt | Náučný chodník A. Kocyana v Oraviciach. Základné informácie | Náučný chodník A. Kocyana v Oraviciach: Trasa náučného chodníka. Témy zastávok | Tatranský národný park TANAP. Kontakt TANAP | Tatranský národný park TANAP. Tatranské plesá (*päť panelov*)
2. História osady Oravice
3. Minerálne pramene
4. Medzi vodou a zemou. Rašelinisko Peciská | Slatinské rašeliniská – slatiny | Vrchoviská (*tri panely*)
5. Fauna a flóra rašelinísk
6. História osady Bystrá
7. Osobnosť Antona Kocyana
8. Životná cesta A. Kociana. Oravské múzeum
9. Kocianova jedľa

V teréne sa vyskytujú informačné panely s rôznymi názvami náučného chodníka, resp. bez neho.

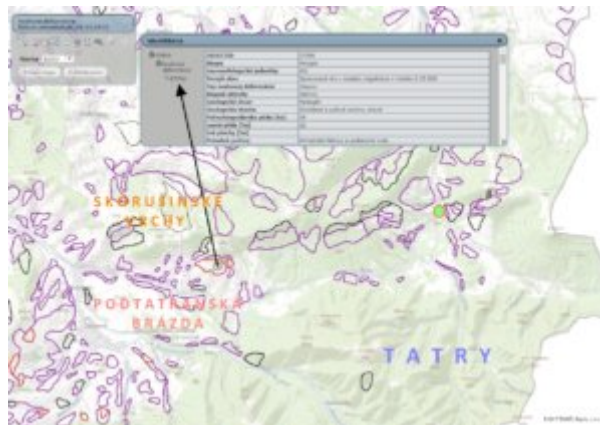












A1, B1 – VSTUP	A10 – Flóra	A19 – Pôvodné lesy
A2 – NATURA 2000	A11 – Giewont	A20 – Medveď hnedý
A3 – Osobitá	A12 – Huby a lišajníky	A21 – Západné Tatry
A4 – Voda v oravickej krajine	A13 – Hmyz Oravic	A22 – Človek a príroda
A5 – Jurská dolina	A14 – Vtáky Oravic	B2 – História osady Oravice
A6 – Lesné hospodárstvo	A15 – Les a voda	B3 – Minerálne pramene
A7 – Mokrade	A16 – Turistika	B4 – Periská
A8 – Palesiáctvo	A17 – Cicavce	B5 – Flóra a fauna rašelinísk
A9 – Ochrana prírody bez hraníc	A18 – Odumieranie lesov	B6 – História zaniknutej osady Bystá
		B7 – Osobnosť Antona Kocjana
		B8 – Životná cesta Antona Kocjana
		B9 – Kocyanova jedľa

