

Náučný chodník Belianske lúky



Kraj:	Prešovský
Okres:	Kežmarok
Geomorfologická jednotka:	Popradská kotlina
Geologická jednotka:	vnútrokarpatský paleogén
	národná prírodná rezervácia (NPR) Belianske lúky
Prístup:	bus Tatranská Kotlina a 4 km po cykloceste, resp. Spišská Belá a 6,5 km po cykloceste
Východisko:	Spišská Belá, cykloodpočívadlo pri horárni Šarpanec
Trasa:	Spišská Belá, Šarpanec – k okraju NPR Belianske lúky
Dĺžka, prevýšenie:	0,8 km, prevýšenie 0 m
Čas prechodu:	1 h
Počet zastávok:	7
Náročnosť:	nenáročná trasa

Zameranie chodníka: prírodovedné, ochrannárske

Typ chodníka: samoobslužný, líniový, obojsmerný, peší, celoročný

Nadväznosť na turistickú značku: Čiastočné prepojenie so značenou cyklotrasou.

Rok otvorenia: 2009

Aktuálny stav: Informačné panely sú v relatívne dobrom stave. Drevený chodník na niektorých miestach vyžaduje rekonštrukciu vzhľadom na spráchnivené časti konštrukcie (2019).

Textový sprievodca: Náučný chodník Belianske lúky (vyd. Daphne - Inštitút aplikovanej ekológie, Bratislava, 2009). K dispozícii sú texty panelov: Informačné panely NCH Belianske lúky

Kontakt: Daphne - Inštitút aplikovanej ekológie, Podunajská 24, 821 06 Bratislava, tel. 02 / 4552 4019

Poznámka: V závere vedie trasa v dĺžke 250 m po drevenom nadzemnom chodníku, na ktorý majú bicykle vjazd zakázaný (je možné zaparkovať ich v drevenom stojane).

Upozornenie: Vo vegetačnom období môže miestami cez drevený chodník prerastať okolitá krovinná vegetácia a je ťažšie priechodný.

Využitelnosť pre školy

Náučný chodník je vhodný pre terénne vyučovanie. Dá sa absolvovať spolu s neďalekým náučným chodníkom Krivý kút.

Čo sa oplatí vidieť na trase náučného chodníka a v okolí

Spišská Belá. Starobylé nevelké mesto v severnej časti Popradskej kotliny severne od Kežmarku, ležiace nad ústím Bielej do Popradu. Širšie okolie bolo osídlené už v paleolite. Vznik obce sa datuje do 12. storočia. V polovici 13. storočia po tatárskom vpáde sa tu usídlili nemeckí kolonisti, prvá písomná zmienka pochádza z roku 1263. Patrila medzi najbohatšie spišské mestá, ktoré v roku 1412 dal kráľ Žigmund do zálohu poľskému kráľovi Vladislavovi Jagelovskému, ktorý trval do roku 1772. V 18. storočí nastal rozvoj remeselnej výroby, v roku 1778 tu vznikla konzerváreň a liehovar. V roku 1895 bola vybudovaná železnica z Popradu. K pamiatkam patrí neskororománsky kostol sv. Antona pustovníka z roku 1265, v 14. storočí goticky prestavaný a v roku 1720 v interiéri zbarokizovaný, renesančná zvonica so štítkovou atikou z roku 1590, početné zachované remeselnícke a meštianske neskororenesančné a barokové meštianske domy zo 17. - 18. storočia, prefasádované zväčša v 19. storočí. Jeden z nich je rodným domom **Jozefa Maximiliána Petzvala (1807 - 1891)**, významného matematika, fyzika, inžiniera, univerzitného profesora, vynálezcu a priekopníka v oblasti fotografickej optiky a od roku 1964 - ako pobočka Slovenského technického múzea - jeho múzeom s expozíciou Fotografická a kinematografická technika. V 17. storočí pri sírnych prameňoch južne od centra vznikli **Belianske kúpele**, kde sa liečili kožné a reumatické choroby. Zanikli po druhej svetovej vojne, dnes objekty na južnom okraji mesta slúžia ako prímestské rekreačné stredisko. Na juh od samotného mesta v jeho miestnej časti **Strážky** leží významný architektonický komplex kaštieľa (pozri samostatné heslo), kostola a zvonice (všetko národné kultúrne pamiatky).

Národná prírodná rezervácia Belianske lúky. Chránené územie na severozápad od Spišskej Belej vyhlásené v roku 1983 na ochranu jediného väčšieho nedotknutého rašeliniska Popradskej kotliny pre zachovanie krovinných biocenóz s veľkým krajinárskym významom v podtatranskej poľnohospodárskej krajine so zriedkavými lúčnymi a slatinnými fytoocenózami so vzácnymi taxónmi. Ide o unikátny komplex biotopov slatinného rašeliniska a vlhkých lúk. Rašelinisko charakterizuje trvalo zamokrené prostredie bez prístupu vzduchu, kde sa ukladajú odumreté, nerozložené zvyšky rastlín a tvorí sa rašelina. To tunajšie je staršie ako 10 000 rokov. Hĺbka rašelininy miestami dosahuje takmer 3 m. Niektoré rastliny a živočíchy sa tu vyskytujú nepretržite už od doby ľadovej (glaciálne relikt). Na

Belianskych lúkach je zaznamenaných 266 druhov cievnatých rastlín, z toho je 55 druhov považovaných za ohrozené na území Slovenska. Typickými rastlinami slatín sú páperníky a ostrice. Biele hlavičky páperníkov sú v čase kvitnutia neprehliadnuteľné. Ostrice sú zasa nenápadné, tvoria „kostru“ slatinného spoločenstva. Typickým druhom, ktorý tvorí buly, je ostrica Davalova (*Carex davalliana*). Jednou z najbohatších skupín živočíchov vyskytujúcich sa na Belianskych lúkach sú mäkkýše. Doposiaľ sa ich našlo 19 druhov. Belianske lúky sú hniezdiskom viacerých druhov mokradových vtákov, bežný tu je napr. cíbik chochlatý (*Vanellus vanellus*). Výnimočné prírodné hodnoty lokality boli dôvodom, prečo boli Belianske lúky a okolité zvyšky rašelinísk (o celkovej rozlohe 105,8 ha) zahrnuté do európskej sústavy Natura 2000 (ako územie európskeho významu Belianske lúky), čím ochrana lokality nadobudla európsky rozmer.

Kaštieľ Strážky. Renesančný kaštieľ na južnom okraji Strážok, do roku 1972 samostatnej obce, dnes miestnej časti Spišskej Belej, s anglickým parkom, ktorý od juhovýchodu obmýva rieka Poprad. Bol postavený zásluhou Gregora Horváth-Stansitha v rokoch 1570 - 1590 na základoch hradu z 13. storočia. Z pôvodne gotickej podoby bol prestavaný renesančne, v 18. storočí upravený barokovo-klasicisticky, v 19. storočí doplnený parkom. Neskoršími majiteľmi sa stali Szirmayovci, Mednyánszki a Czóbelovci až do roku 1945, odkedy chátral. Po smrti barónky, maliarky a ilustrátorky Margity Czóbelovej (1891 - 1972), netere maliara Ladislava Mednyánszkeho, ktorá v kaštieli dožila, bol v 70. - 80. rokoch 20. storočia zrekonštruovaný a stal sa vysunutým pracoviskom Slovenskej národnej galérie. V parku je výstava moderného sochárstva 20. storočia a v kaštieli sú okrem zbierky historickej knižnice a mobiliára kaštieľa expozície Ladislav Mednyánszky a Strážky a Portrét 17. - 19. storočia na Spiši. Od roku 1963 je národnou kultúrnou pamiatkou, podobne ako pri nej stojaci gotický kostol sv. Anny z polovice 14. storočia s výnimočnými nástennými malbami zo 16. storočia a renesančná zvonica z konca 16. storočia, bohato zdobená sgrafitami, ktorých poľovníckym námetom (hon na zajaca) sa líši od iných spišských renesančných zvoníc.

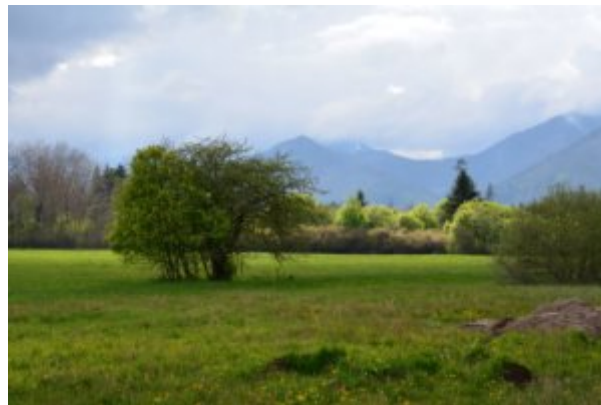
Belianska jaskyňa. Belianske Tatry. > pozri Náučný chodník k Belianskej jaskyni

Popradská kotlina. Jeden z troch geomorfologických podcelkov **Podtatranskej kotliny**, vyhraničený zhruba medzi Štrbským sedlom, Šuňavou, Hôrkou, Kežmarkom, Podolíncom, Lendakom a osadami mesta Vysoké Tatry. Na severozápade susedí s Tatranským podhorím, Liptovskou kotlinou (s nimi tvorí Podtatranskú kotlinu), na juhu s Kozími chrbtami, východe Levočskými vrchmi a severe Spišskou Magurou. Predstavuje mohutnú tektonickú depresiu ležiacu v zrážkovom tieni Tatier vo výškach zhruba 590 - 900 m n. m. Je vyplnená mohutnými kvartérnymi glacifluviálnymi sedimentmi vo forme terasovaných kuželov pod vysokotatranským úpäťm (štrky, štrkopiesky, balvany) a terasovými a nivnými sedimentmi riek a potokov (hliny, štrkopiesky), prikrývajúcimi podložné paleogénne horniny (flyš: pieskovce a ílovce). Tieto miestami výraznejšie vystupujú nad zvlnený reliéf s dlhými plochými chrbtami až plošinami ako vyššie pahorky. V oblasti niektorých zlomov sa vyskytujú travertíny (Gánovce).

Názvy informačných panelov

1. Náučný chodník Belianske lúky
2. Rašeliniská v podtatranskej krajine
3. Národná prírodná rezervácia Belianske lúky
4. Flóra Belianskych lúk
5. Fauna Belianskych lúk
6. Starostlivosť o Belianske lúky
7. História Belianskych lúk

Informačné panely v teréne neobsahujú názov náučného chodníka.



2 Rašeliniská v podtatranskej krajine

Fens of the Tatra region basin

V každom krajine sú fany. Sú to oblasť podmienky je to veľmi zvláštny. Sú to územie, ktoré sa nachádzajú v lesných oblastiach a pri výškových prameňoch. Charakteristické sú tieto zvláštnosti: povodňové porasty, ktoré sa objavujú v období, keď sa voda v povodňových porastoch objaví, ktoré sa objavujú v období, keď sa voda v povodňových porastoch objaví.

Rašeliniská fany sú staršie ako 10 000 rokov. Sú to územie, ktoré sa nachádzajú v lesných oblastiach a pri výškových prameňoch. Charakteristické sú tieto zvláštnosti: povodňové porasty, ktoré sa objavujú v období, keď sa voda v povodňových porastoch objaví, ktoré sa objavujú v období, keď sa voda v povodňových porastoch objaví.

Morfológia rašeliniská fany je podobná dvom druhom: územie, ktoré sa nachádzajú v lesných oblastiach a pri výškových prameňoch. Charakteristické sú tieto zvláštnosti: povodňové porasty, ktoré sa objavujú v období, keď sa voda v povodňových porastoch objaví, ktoré sa objavujú v období, keď sa voda v povodňových porastoch objaví.

Keďže rašeliniská fany sú staršie ako 10 000 rokov, sú to územie, ktoré sa nachádzajú v lesných oblastiach a pri výškových prameňoch. Charakteristické sú tieto zvláštnosti: povodňové porasty, ktoré sa objavujú v období, keď sa voda v povodňových porastoch objaví, ktoré sa objavujú v období, keď sa voda v povodňových porastoch objaví.

Keďže rašeliniská fany sú staršie ako 10 000 rokov, sú to územie, ktoré sa nachádzajú v lesných oblastiach a pri výškových prameňoch. Charakteristické sú tieto zvláštnosti: povodňové porasty, ktoré sa objavujú v období, keď sa voda v povodňových porastoch objaví, ktoré sa objavujú v období, keď sa voda v povodňových porastoch objaví.

Keďže rašeliniská fany sú staršie ako 10 000 rokov, sú to územie, ktoré sa nachádzajú v lesných oblastiach a pri výškových prameňoch. Charakteristické sú tieto zvláštnosti: povodňové porasty, ktoré sa objavujú v období, keď sa voda v povodňových porastoch objaví, ktoré sa objavujú v období, keď sa voda v povodňových porastoch objaví.

Keďže rašeliniská fany sú staršie ako 10 000 rokov, sú to územie, ktoré sa nachádzajú v lesných oblastiach a pri výškových prameňoch. Charakteristické sú tieto zvláštnosti: povodňové porasty, ktoré sa objavujú v období, keď sa voda v povodňových porastoch objaví, ktoré sa objavujú v období, keď sa voda v povodňových porastoch objaví.

Publikácia: Rašeliniská fany v podtatranskej krajine. Vydavateľ: Slovenský národný park Tatry. Ročník: 2010. Strany: 1-10.





