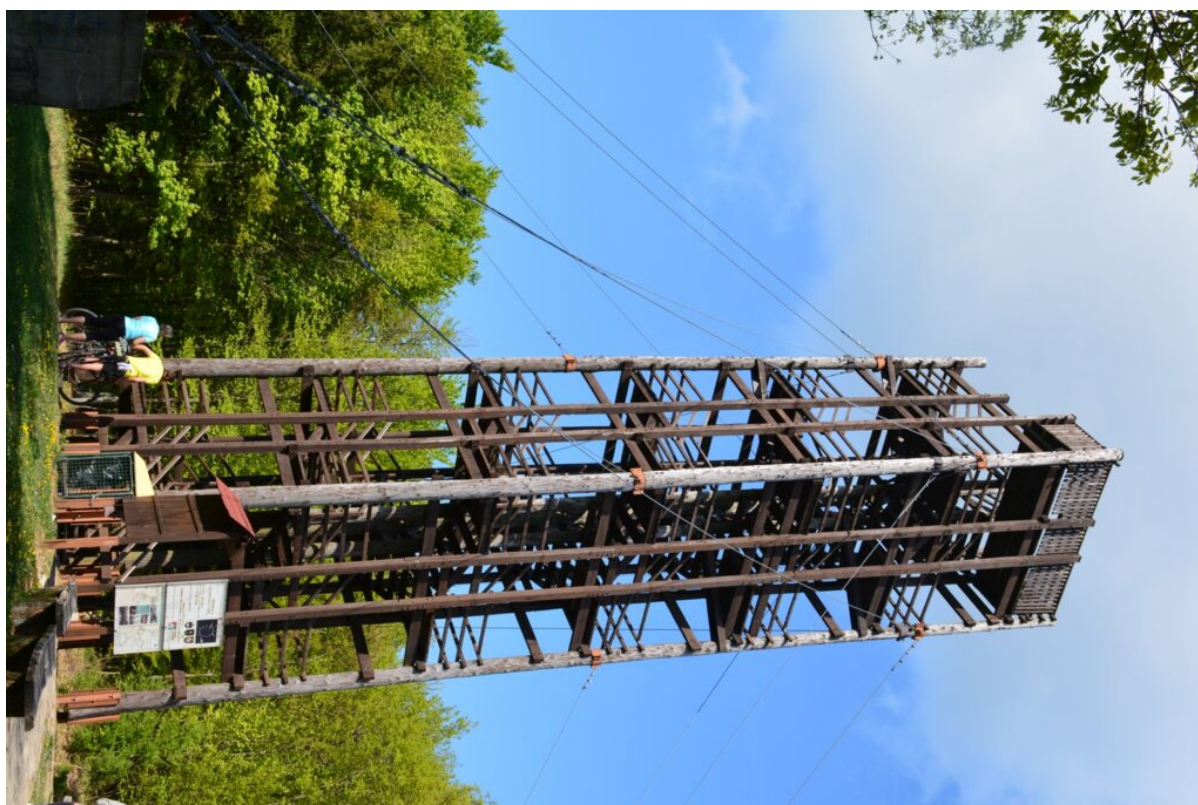


Náučný chodník Brestovec - Stará Myjava - Topolecká



Kraj:	Trenčiansky
Okres:	Myjava
Geomorfologické jednotky:	Biele Karpaty a Myjavská pahorkatina
Geologická jednotka:	flyšové pásmo
Chránené územie:	Chránená krajinná oblasť Biele Karpaty
Prístup:	bus Brestovec, Poľana a pešo 1,5 km cestou na severovýchod; vlak Brestovec a pešo po cestách k juhu a severovýchodu 3,5 km
Východisko:	Brestovec, osada Poľana
Trasa:	Brestovec, Poľana - rozhľadňa Poľana - Nová hora (646 m n. m.) - rázcestie Kúžok (M × Ž) - Stará Myjava (bus, vodná nádrž, rekreačné a lyžiarske stredisko) - Prídotie (rázcestie Z × Ž) - odbočka cez Narcie do osady Stará Turá, Topolecká (zastávka 7) a späť - zemľanky - Poriadie, žel. st.
Dĺžka, prevýšenie:	včítane odbočky do Topoleckej (k zastávke 7) a späť - 21 km, prevýšenie 515 m; bez nej - 15,6 km, prevýšenie 330 m
Čas prechodu:	včítane odbočky do Topoleckej (k zastávke 7) a späť - 7 h; bez nej 5 h
Počet zastávok:	9
Náročnosť:	stredne náročná trasa

Zameranie chodníka: prírodovedné, ochranárske, historické

Typ chodníka: samoobslužný, líniový s odbočkou (2,7 km a späť), obojsmerný, peší, celoročný

Nadväznosť na turistickú značku: Chodník je čiastočne súbežný postupne s modrou, žltou, červenou a zelenou turistickou značkou.

Rok otvorenia: 2012

Aktuálny stav: Náučný chodník je v dobrom stave.

Textový sprievodca: nie je

Kontakt: Miestna akčná skupina Kopaničiarsky región, Kancelária KR-MAS, ul. M. R. Štefánika 560/4, 907 01 Myjava, tel. (TIC) 0917 240 098

Poznámky: (1) Na informačných paneloch sa pred názvom chodníka uvádza aj názov projektu - „Chodníčky za poznaním slovensko-moravského pohraničia“ -, v rámci ktorého bol vybudovaný. (2) Názov náučného chodníka nevystihuje trasu v zmysle jej prezentácie (resp. číslovania zastávok) na pláne na informačných paneloch. (3) Na trase náučného chodníka je niekoľko pamätníkov Slovenského národného povstania. (4) Trasa náučného chodníka je čiastočne súbežná s trasou lesníckeho náučného chodníka Stará Myjava. (5) Úseky trasy nad Topoleckou a Poriadím sú vhodné i pre vozičkárov.

Využitelnosť pre školy

Náučný chodník je vhodný pre terénne vyučovanie obmedzene. Čiastočne je vhodný pre vlastivednú exkurziu s tematikou SNP - na trase je niekoľko pamätníkov.

Čo sa oplatí vidieť na trase náučného chodníka a v okolí

Brestovec (obec). Kopaničiarska obec na styku Myjavskej pahorkatiny a Bielych Karpát severne od Myjavy. Jej územie v silno členitej pahorkatine povodia Brestovského potoka a ďalšieho jedného bezmenného pravostranného prítoku Myjavy (pod Kubečkovým vrchom) sa osídľovalo v časoch tureckých výbojov a rôznych prenasledovaní. V roku 1955 sa z tzv. Veľkej Myjavy vyčlenilo mesto Myjava a z okolitých kopaníc vzniklo šesť samostatných obcí vrátane Brestovca. Obec leží na železničnej trati Nové Mesto nad Váhom - Vrbovce - Veselí nad Moravou (Česko), vybudovanej v rokoch 1923 - 1929 v dĺžke 67,4 km, ktorá veľmi členitý terén prekonáva okrem početných mostov, zárezov a násypov troma tunelmi a piatimi viaduktmi. Práve **železničný tunel M. R. Štefánika** medzi Brestovcom a Vrbovcami bol v čase výstavby s dĺžkou 2 987 m najdlhším v Československu. Jeho stavba spôsobila stratu vody v niekoľkých brestovských osadách, čo vyvolalo potrebu 2 km dlhého gravitačného vodovodu z Poľany, prvého svojho druhu v celom Myjavsku.

Brestovec (vodná nádrž). Priehrada na rieke Myjava juhovýchodne od Brestovca s rozsiahlymi zachovanými lesnými porastmi na ľavom svahu doliny pri jej južnom brehu. Služí najmä rybárom. Nádrž je súčasťou **prírodnej pamiatky Rieka Myjava**, chráneného územia v západnej časti Myjavskej pahorkatiny a prilahlej okrajovej časti Bielych Karpát vyhláseného v roku 1996 pozdĺž horného toku rieky Myjavy v troch úsekoch (mimo mestského intravilánu a p.) medzi vodnou nádržou Stará Myjava a sútokom s Brezovským potokom poniže Osuského na ochranu prirodzeného vodného toku so zachovalými brehovými porastami, ktorý má veľký ekostabilizačný a hydromelioračný význam

a funkciu regionálneho biokoridoru. Väčšia (južná) časť pamiatky (pod Podbrančom) je zároveň územím európskeho významu Horný tok Myjavy (súčasť sústavy Natura 2000).

Rozhľadňa Poľana. Drevená vyhlídková veža v južnej časti Bielych Karpát na južnej rássoche Kobylieho vršku (629 m n. m.) na rozhraní lesov a lúk nad osadou obce Brestovec Poľana. Stojí vo výške asi 590 m n. m., je vysoká 20 m a bola vybudovaná v roku 2010. Poskytuje kruhový výhľad na Biele Karpaty a Myjavskú pahorkatinu, dovidieť časť Malých Karpát i Považský Inovec. Verejnosti je voľne prístupná.

Stará Myjava (obec, vodná nádrž) > pozri v textoch lesníckeho náučného chodníka Stará Myjava

Stará Turá, Nártie (historicky Nárcie). Zaniknutá osada severozápadne od Topoleckej, dnešnej časti mesta Stará Turá, v lesoch južnej časti Bielych Karpát v doline Ježovho potoka, v ktorej okolí počas Slovenského národného povstania pôsobili partizáni a dočasne aj štáb 2. čs. partizánskej brigády J. V. Stalina. Obyvateľov osady 3. a 4. marca 1945 fašisti vyhnali, deväť partizánov, zajatých v okolí, upálili za živa v jednom z domov a osadu za pomoc partizánom 5. (?9.) marca 1945 vypálili. Udalosti pripomína pamätník a kamenné pomníčky na miestach zničených domov s menami ich obyvateľov. Západnejšie, v údolí Kostolníka nad Poriadím medzi vrchmi Jurášová a Lipovec stojí na mieste tábora partizánskeho oddielu Miloša Uhra s podzemnými partizánskymi bunkrami (zemľankami) pamätník založenia 2. partizánskej brigády pod velením podplukovníka Ilju Daniloviča Dibrovu 6. októbra 1944. Severne odtiaľto v sedle medzi Čupcom a Kašpariskovým vrchom na hlavnom chrbte Bielych Karpát stojí Dibrovov pomník na mieste, kde sa 13. októbra 1944 pri presune jednotky pod Veľkú Javorinu stal jednou z obetí prestrelky s nacistami. Brigáda mala do jari 1945 dvanásť oddielov pôsobiacich na území Bielych Karpát a Malých Karpát.

Stará Turá, Topolecká. Jedna z viacerých kopaničiarskych osád – mestských častí – Starej Turej. Leží severne od jadra mesta v doline potoka Trstie na kontakte Myjavskej pahorkatiny a Bielych Karpát. Skladá sa z niekoľkých menších kopianíc, napr. Hlavina, Na Doline, Dúbrava a i.

Poriadie. Kopaničiarska obec prevažne v Myjavskej pahorkatine a čiastočne na južnom okraji Bielych Karpát severovýchodne od Myjavy na rozvodnom chrbte medzi tokmi Myjava, Kostolník, Rudník a Cengelka. Vznikla – zároveň s inými piatimi obcami – v roku 1955 odlúčením niekoľkých kopianíc od Myjavy. Jej územie bolo osídľované utečencami pred tureckou expanziou a v 17. storočí českými exulantmi. Jednou z najstarších kopianíc je Dolný Výhon, odkiaľ sa osídľovanie rozširovalo ďalej. Obyvateľstvo sa zaoberalo poľnohospodárstvom, ešte začiatkom 20. storočia aj výrobou dreveného riadu, náradia a kolovratov. V mieste U Klasovitých nad osadou Dolný výhon, kde v poslednej bitke prvej septembrovej výpravy Slovenského povstania 28. septembra 1848 v boji proti maďarskému vojsku zahynulo dvanásť hurbanovských vojakov a vyhoreli časti osady, stoja dva pomníky – menší z roku 1928 a nad ním monumentálny železobetónový z roku 1968 od akad. sochára Štefana Belohradského so štvorverším Rudolfa Fabryho. V rámci Slovenského národného povstania v rokoch 1944 – 1945 pôsobili v okolí obce partizánske skupiny. Po druhej svetovej vojne obyvatelia pracovali okrem poľnohospodárstva v priemysle na Myjave, v Starej Turej a i.

Prírodná pamiatka Borotová. Chránené územie v južnej časti Bielych Karpát severozápadne od osady Starej Turej Topolecká vyhlásené v roku 1988 na ochranu pramennej slatiny na dne doliny Trstia nad ústím Prostredného potoka s cennou flórou a faunou. Je jednou z najbohatších lokalít vstavačovitých rastlín a jedným z mála dôležitých miest v rámci rozsiahlych bučín, kde hmyz zo širokého okolia získava nektár. Pamiatka je zároveň územím európskeho významu (je súčasťou sústavy Natura 2000).

Chránená krajinná oblasť (CHKO) Biele Karpaty. Veľkoplošné chránené územie vyhlásené v roku 1979 na slovenskom území Bielych Karpát zhruba medzi Skalicou a Púchovom v dvoch častiach s

prerušením v okolí Vrbovíc severne od Myjavy. Nevelkými výbežkami siaha i do susedných geomorfologických celkov: Chvojnickej pahorkatiny, Myjavskej pahorkatiny i Považského podolia. Predmetom ochrany je mozaika lesných spoločenstiev, druhovo bohatých lúk, pasienkov, políčov a remízok, zvyšujúcich druhovú diverzitu, s charakteristickým rozptýleným kopaničiarskym osídlením s prvkami ľudovej architektúry, ktoré prispieva k osobitému krajinnému rázu. Reliéf so zaoblenými chrbtami a hlboko vrezanými dolinami miestami akcentovaný ostrými i skalnými vyvýšeninami vyplýva z geologickej stavby a vývoja. Územie kulminuje výškou 970 m n. m. Veľkou Javorinou/Veľkou Javořinou s vrcholom na slovensko-českej štátnej hranici. Ďalšími vysokými vrchmi v CHKO sú: Chmelová (925 m), Veľký/Veľký Lopeník a Kobylínek (oba 911 m). Dominantne územie CHKO tvorí flyšové pásmo, t. z. striedajúce sa paleogénne pieskovce, ílovité bridlice, slieňa a ílovce. Od oblasti Cetuny až po Lednicu vstupuje na juhovýchodný okraj CHKO bradlové pásmo s mezozoickými karbonátovými horninami. Ide o rôzne druhy vápencov vo forme šošoviek a krýh, tvoriace často výrazné vyvýšeniny obklopené mäkkšie modelovaným reliéfom na ich relatívne menej odolnom obale, budovanom napr. pieskovecami, zlepenkami, slieňmi či slieňitými bridlicami. Porasty tvoria prevažne bučiny, bukové duby, na sutinách lipové a jaseňové javoriny a na bradlatoj reliéfe až stepné spoločenstvá. Osobitým javom Bielych Karpát sú lúčne spoločenstvá s bohatým výskytom druhov z čeľade vstavačovitých, medzi ktorými sú hmyzovník Holubyho, vstavačovec Fuchsov Soov, vstavač obyčajný, v. počerný, z iných vzácnych druhov lalia cibulkonosá i popolavec dlholistý moravský. Územie je bohaté na mnohé vzácne a chránené bezstavovce, napr. motýle jasone (červenooký a chochlačkový) a modráčiky (bahniskový a krvavcový), stavovce, napr. mlok obyčajný, užovka stromová i hladká, jašterica živorodá a múrová, i vtáky, napr. sokol sťahovavý, bocian čierny a výr skalný. Miestami sa vyskytuje vydra riečna a z veľkých šeliem rys ostrovid a mačka divá. Na CHKO nadväzuje za slovensko-českou štátnou hranicou Chránená krajinná oblasť Bílé Karpaty s omnoho väčšou rozlohou, miestami presahujúca z Bielych Karpát až do Dolnomoravského úvalu a Vizovickej vrchoviny.

Myjavská pahorkatina. Medzihorský geomorfologický celok na západe Slovenska zhruba medzi Sobotišťom, Osuským, Prašníkom, Bzincami pod Javorinou a Brestovcom medzi Malými Karpatmi na juhu a Bielymi Karpatmi na severe a Považským podolím na východe a Chvojnickej pahorkatinou na západe. Ide o zvlnené nevysoké (zväčša 250 - 400 m n. m.) územie s charakteristickými plošinami oddelenými širšími dolinkami, pri južnom okraji kulminujúce Bradlom (543 m n. m.) s veľmi pestrou a zložitou geologickou stavbou. Okrem paleogénnych flyšových hornín (zlepenca, ílovce) sú hojne zastúpené neogénne (zlepenca, pieskovce, brekcie) a mezozoické (vápence, pieskovce, slieňa, ílovce) horniny včítane bradiel a ich obalu niekde s prekryvom štvrtohorných sedimentov (sprašové hliny, svahové sedimenty, štrkopiesky nív). Miestami - na relatívne odolných horninách, napr. bradlových tvrdošoch (jurské vápence) či masívnych chrbtoch na kriedových pieskovecoch a vápenceoch - sa vyskytuje výrazný i skalnatý reliéf (Brančské bradlá) alebo terén s pomerne veľkým prevýšením až vrchovinného rázu - teda nie pahorkatinného, ako by nasvedčoval zaužívaný názov celku -, členený hlbšími dolinami Myjavy, Brezovského potoka, Jablonky, Trstia a ich prítokov. [Poznámka na okraj - vrch Bradlo napriek názvu nie je bradlom v geologickom zmysle.] Pre územie Myjavskej pahorkatiny je charakteristický hojný výskyt historických výmoľov, podmienených kombináciou miestami nízkej odolnosti geologického podlažia, veľkej členitosti reliéfu, spôsobu obrábania odlesnenej pôdy v rámci kopaničiarskeho osídlenia od 16. storočia a jeho časového prekryvu s tzv. malou dobou ľadovou s častými silnými zrážkami s efektom intenzívnej vodnej erózie. Zhruba polovica plochy medzihoria je dnes zalesnená prevládajúcimi bučinami, a to najmä na skeletnatých pôdach, strmých svahoch, opustených pasienkoch a na územiach s výmoľmi bohato zastúpeným agátom bielym.

Názvy informačných panelov

1. Chránená krajinná oblasť Biele Karpaty
2. Lesy a ich obhospodarovanie
3. Rastlinstvo
4. Živočíšstvo
5. Človek v bielokarpatskej krajine
6. Huby a hubárčenie
7. Chránená krajinná oblasť Biele Karpaty a prírodná pamiatka Borotová
8. Lesné rúbane a plody
9. Poľovná zver a železnica

Informačné panely v teréne nie sú číslované.



