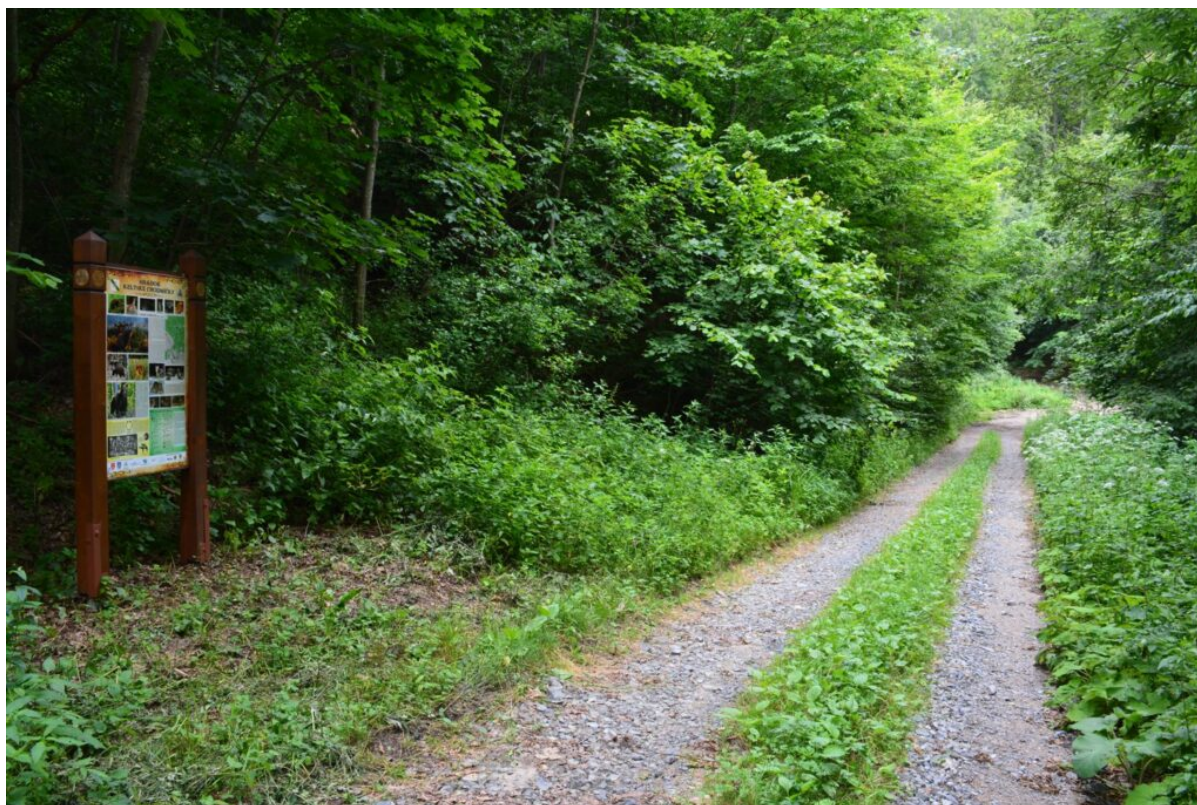


Náučný chodník Hrádok / Keltské chodníčky



Kraj:	Banskobystrický
Okres:	Banská Bystrica
Geomorfologická jednotka:	Starohorské vrchy
Geologická jednotka:	jadrové pohorie
Chránené územie:	žiadne
Prístup:	bus Selce, obecný úrad a pešo 3,3 km (s prevýšením 115 m) po žltej turistickej značke do Selčianskej doliny
Východisko:	Selce, Selčianska dolina, rekreačné stredisko Čachovo
Trasa:	Selce, Čachovo - 1,8 km nahor dolinou Selčianskeho potoka - doprava do ľavého svahu po lesnej ceste k východu - hradisko Hrádok
Dĺžka, prevýšenie:	5,7 km, prevýšenie 430 m
Čas prechodu:	2,5 h
Počet zastávok:	8
Náročnosť:	mierne náročná trasa

Zameranie chodníka: prírodovedné, ochranárske, historické, archeologické

Typ chodníka: samoobslužný, líniový, obojsmerný, peší, celoročný

Nadväznosť na turistickú značku: Trasa vychádza zo žltej turistickej značky.

Rok otvorenia: 2017

Aktuálny stav: Náučný chodník je v dobrom stave.

Textový sprievodca: nie je

Kontakt: Občianske združenie Genius Loci Slovaciae, Lazovná 1487/56, 974 01 Banská Bystrica, tel. 0917 978 037

Poznámka: Chodník vedie spočiatku po lesnej ceste vhodnej aj pre cyklistov.

Využitelnosť pre školy

Náučný chodník je vhodný na terénne vyučovanie, no vzhľadom na dĺžku a prevýšenie pre starších žiakov. Autor chodníka, občianske združenie Genius Loci Slovaciae, v spolupráci s miestnou základnou školou každoročne organizuje jeho prechod s výkladom.

Čo sa oplatí vidieť na trase náučného chodníka a v okolí

Selce. Obec na kontakte Zvolenskej kotliny a Starohorských vrchov pri Selčianskom potoku a jeho prítokoch, priamo intravilánom nadväzujúca na Senicu, mestskú časť Banskej Bystrice. Prvýkrát sa písomne spomína v roku 1332, kedy tu už stál kostol s farou. Osídlenie sa rozvíjalo popri jednej z vetiev významnej obchodnej komunikácie Magna via prepájajúcej centrálne oblasti Uhorska s Liptovom, Oravou a Poľskom, smerujúcich do Hiadeľského sedla. Od polovice 14. storočia patrila lupčianskemu panstvu. Obyvateľstvo sa venovalo poľnohospodárstvu. Historickou pamiatkou a dominantou na vyvýšenine uprostred obce je rímskokatolícky gotický kostol sv. Cyrila a Metoda zo začiatku 14. storočia v opevnenom areáli, po požiari v roku 1877 neogoticky prestavaný. Jeho gotické drevorezby zo začiatku 16. storočia sú v muzeálnych zbierkach v Banskej Bystrici.

Čachovo. Športovo-rekreačné stredisko regionálneho významu severozápadne od Seliec v doline Selčianskeho potoka na okraji Starohorských vrchov. Formovalo sa ako lyžiarsky areál - prvý lyžiarsky vlek tu bol vybudovaný v 70. rokoch 20. storočia. Dnes sú tu štyri vleky, lyžiarska škôlka, 25 km tratí pre bežecké lyžovanie, prírodné klzisko, tenisové kurty, východisko náučného chodníka i ubytovacie a stravovacie možnosti. (Severne od Seliec sa nachádza skokanský areál Dubiny.)

Archeologická lokalita Hrádok. Hradisko v južnom okraji Starohorských vrchov na vrchu **Hrádok (834 m n. m.)** severne od obce Selce, resp. neďaleko južne nad obcou Baláže, jedno zo siete vrcholových hradísk v okolí Banskej Bystrice s dôležitou obrannou funkciou v blízkosti bohatých zdrojov medených rúd v oblasti Španej Doliny. Tvorila ho dve malé plošiny s nevýrazným valom na juhovýchodnej strane. V 30. rokoch 20. storočia tu boli nájdené rímske strieborné mince (denáre) a dve strieborné spony. Väčšinou šlo o denáre s vyobrazením rímskeho cisára a filozofa Marka Aurélia (121 - 180 n. l.), ale aj cisárov Septimia Severa a Trajána. Archeologické výskumy dokladajú osídlenie od konca bronzovej doby, odkryté boli pozostatky lužickej keramiky a púchovskej tuhovanej keramiky, ktorej nositeľmi boli Kelti (kmeň Kotínov). Našli sa aj železné a bronzové predmety, stopy po germánskom osídlení, z obdobia sťahovania národov, slovanské črepy zdobené širšími vodorovnými líniami datované do obdobia po Veľkej Morave. V roku 1968 bolo hradisko vyhlásené za národnú kultúrnu pamiatku.

Chránený areál Kopec. Nevelké chránené územie severne od Priechodu na severe Zvolenskej kotliny vyhlásené na juhovýchodne orientovanom svahu vrchu Kopec (730 m n. m.) v roku 2008 na

ochranu zachovalých biotopov európskeho významu suchomilné travinnobylinné a krovinové porasty na vápnitom substráte, porasty borievky obyčajnej, pionierske porasty zväzu *Alyso-Sedion albi* na plytkých karbonátových a bázických substrátoch. Areál je zároveň rovnomenným územím európskeho významu (súčasť sústavy Natura 2000).

Starohorské vrchy. Nevelké jadrové pohorie na strednom Slovensku medzi Kordíkmi, Králikmi, Hiadelom, Korytnicou-kúpeľmi a Starými Horami, ohraničený zo západu Kremnickými vrchmi, z juhu Zvolenskou kotlinou, z východu Nízkymi Tatrami a zo severozápadu Veľkou Fatrou. Budujú ho rôzne tektonické jednotky Centrálnych Západných Karpát a má preto veľmi zložitú a pestrú geologickú stavbu. Od západu sem okrajovo zasahujú neovulkanity (v tejto časti bola vyčlenená Kordická brázda). Vo zvyšku územia sa striedajú najrôznejšie horniny: paleozoické granodiority až granity, ortoruly, pieskovce (s prevažne hladším reliéfom) a triasové, jurské a kriedové vápence, dolomity, pieskovce, slieňovce, kremence, bridlice s mnohotvárnym členitým reliéfom často so strmými až bralnatými svahmi a úzkymi dolinami, ale aj hôľnatým najvyšším vrchom v pohorí - Kozím chrbtom (1 330 m n. m.). Takmer celé pohorie je súčasťou povodia Hrona. Na západe ho križuje Bystrica, do ktorej ústi Starohorský potok a Banský potok, ďalšími tokmi sú napr. Ľupčica, Moštenický potok, Uhliarsky potok, Vážna. Len severovýchodný cíp odvodňuje do Váhu Korytnica. Na styky tektonických jednotiek sa viažu vývery početných minerálnych prameňov, napr. Moštenická kyslá, Hiadel'ská kyslá, pramene v Korytnici-kúpeľoch. Pohorie je zväčša zalesnené prevažne zmiešanými lesmi (prevláda buk lesný a smrek obyčajný). V oblasti Španej Doliny a Starých Hôr v strednej časti územia sa historicky ťažili významné ložiská medenej a striebornej rudy a pôvodný ráz krajiny bol do značnej miery zmenený. Pohorie dolinou Bystrice pretína a jeho celým severným okrajom ďalej vedie frekventovaná cesta medzinárodného významu, dolinou Bystrice prechádza železničná trať. V jeho vnútri leží viacero obcí, najmä pri dopravných línách či v bývalých banských územiach.

Názvy informačných panelov

1. Vitajte na náučnom chodníku. Z histórie obce
2. Voda
3. Lesy
4. Lesné zvieratá
5. Vtáctvo
6. Liečivé byliny
7. Geológia
8. Hrádok







