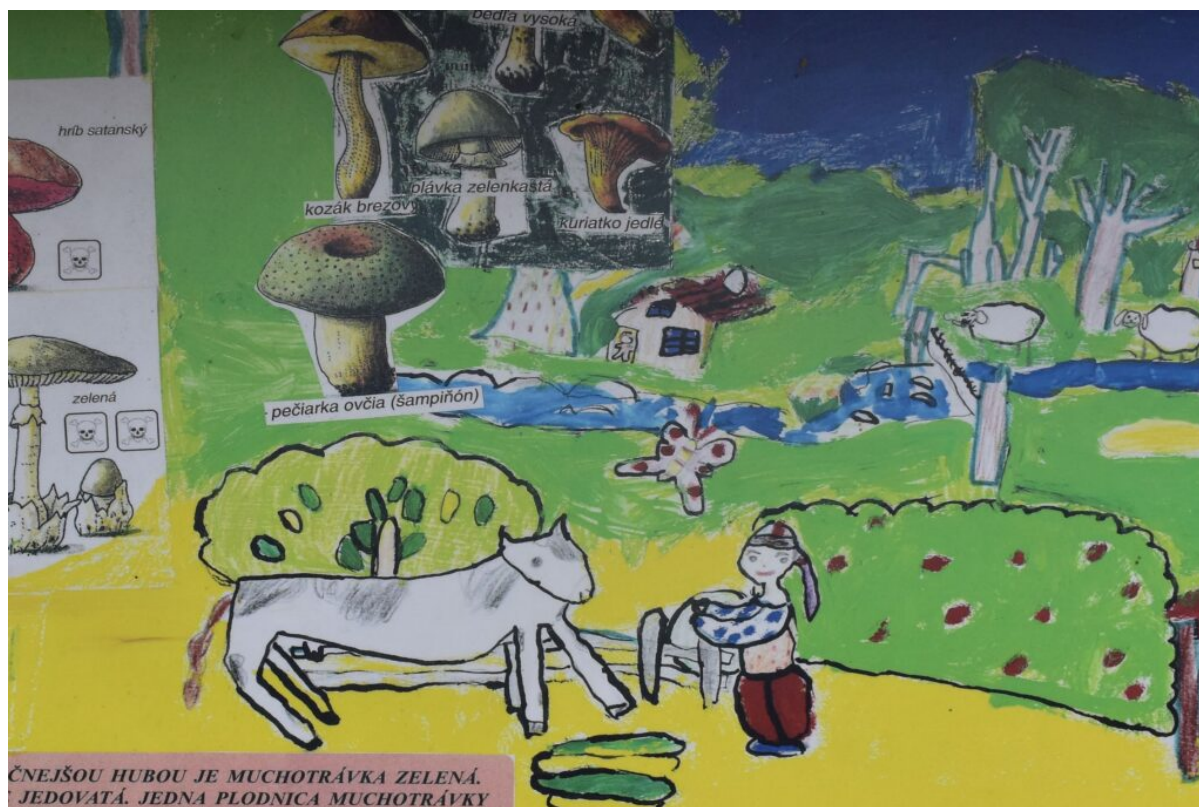


## Náučný chodník Javorské



Kraj:	Žilinský
Okres:	Čadca
Geomorfologické jednotky:	Kysucká vrchovina a Kysucké Beskydy
Geologická jednotka:	flyšové pásmo
Chránené územie:	žiadne
Prístup:	bus Oščadnica, Kysucká galéria a pešo 300 m na sever
Východisko:	Oščadnica, Nižný koniec, Gáborovci
Trasa:	Oščadnica, Nižný koniec, Gáborovci - (južnými svahmi masívu Horelické - Javorské po lesnej ceste s cyklotrasou 2429) - Studnička pod Čupľom - záverom doliny Javorského potoka - osada Vyšní Kubašovci (cyklorázcestie a Ž turistická značka) - Oščadnica, centrum
Dĺžka, prevýšenie:	7,5 km, prevýšenie 280 m
Čas prechodu:	2,5 h
Počet zastávok:	9
Náročnosť:	mierne náročná trasa

**Zameranie chodníka:** prírodovedné, historické

**Typ chodníka:** samoobslužný, líniový, obojsmerný, peší, celoročný

**Nadväznosť na turistickú značku:** Trasa je v poslednej tretine súbežná so žltou turistickou značkou. (V celej dĺžke je súbežná s cyklotrasou 2429.)

**Rok otvorenia:** 2016, 2018 doplnenie informačných panelov

**Aktuálny stav:** Informačné panely sú v dobrom stave.

**Textový sprievodca:** nie je

**Kontakt:** Obecný úrad Oščadnica, Námestie Martina Bernáta 745, 023 01 Oščadnica, tel. 041 / 7079 460

**Poznámky:** (1) Ilustrácie i text informačných panelov navrhli žiaci Základnej školy Oščadnica-Nižný koniec. (2) Zo zastávky 6 v dvoch tretinách trasy náučného chodníka je možné odbočiť po žltej turistickej značke na vrchol Javorského, 860 m n. m., (1 km, prevýšenie 145 m, výhľad). (3) Na trase chodníka sú oddychové prvky (stoly s lavicami, lavičky...).

## Využitelnosť pre školy

Náučný chodník je vhodný pre terénne vyučovanie.

## Čo sa oplatí vidieť na trase náučného chodníka a v okolí

**Oščadnica.** Rozľahlá obec s rozptýleným osídlením na severozápadnom Slovensku východne od Čadce v západnej časti Kysuckých Beskýd po celej dĺžke 10 km dlhej doliny rovnomenného potoka a jeho prítokov (Hrabovec, Dedovka a i.) pri slovensko-poľskej štátnej hranici. Prvá písomná zmienka je z roku 1579, no počiatky valašského a neskoršieho kopaničiarskeho osídľovania sa predpokladajú už okolo roku 1500. Územie patrilo panstvám Budatín a Strečno. Obyvatelia sa zaoberali chovom dobytky a oviec, drevorubačstvom, povozníctvom, výrobou šindľa, pestovaním ľanu ap. Obec okrem centrálnej časti tvorí 22 osád, z ktorých sa niektoré rozkladajú vo výške okolo 700 m n. m. V pôvodne barokovo-klasicistickom kostole z roku 1804 bol pri prestavbe po roku 1940 nahradený hlavný drevený oltár novým z umelého mramoru s monumentálnou mramorovou sochou Panny Márie akademického sochára Vojtecha Ihriského (1899 - 1988), rodáka z Krásna nad Kysucou. Začiatkom 20. storočia bol na západnom okraji obce vybudovaný kaštieľ s parkom (viac v samostatnom hesle). Vo svahu nad centrom vznikla v roku 1948 kalvária s kamenným kostolom z vďaky za to, že boje druhej svetovej vojny obec obišli. V 60. rokoch 20. storočia pri vyhľadávaní prípadných ropných nálezísk vznikol v lokalite Hanzlov v západnej časti obce prieskumný vrt slanej jódo-brómovej minerálnej vody s teplotou 26 - 28 °C v hĺbke 1 km. Každoročne sa v obci koná Oščadnická heligónka - najstaršia národná prehliadka heligonkárov s medzinárodnou účasťou. Významným prvkom cestovného ruchu okrem kaštieľa s Kysuckou galériou (viac v hesle nižšie) je rekreačné stredisko na Veľkej Rači s početnými zariadeniami najmä pre zimné športy (Dedovka, Lalíky). (Viac o Veľkej Rači na stránke náučného chodníka Veľká Rača.)

**Kaštieľ v Oščadnici.** Kaštieľ pri západnom okraji Oščadnice postavený vo svahu nad ústím Oščadnice do Kysuce pruským grófom Valentinom von Ballestremom (1860 - 1920) v rokoch 1910 - 1913 ako poľovnícke sídlo v ohradenom lesoparku s domácimi i cudzokrajnými drevinami. Pred prvou svetovou vojnou bola pristavaná budova lesnej správy oproti parku. Po roku 1918 kaštieľ s parkom menil majiteľov. Pribudla obora v rozlohe asi 20 ha, dom kočiša s kočiarnou, maštale pre chov výberových koní, blízko parku na Oščadnici mlyn, chmeľnice pre čadčiansky pivovar. Na zamokrenej lúke juhozápadne od parku bola lesná škôlka, kde sa pestovali topole a vrbý. Po znárodnení prevzali správu

lesného majetku štátne lesy, kaštieľ dostala do správy Drevina, n. p., Turany, všetky budovy boli prerobené na byty, začiatkom 60. rokov 20. storočia v dolnej časti parku vznikol autocamping s betónovou tanečnou plochou. Kaštieľ s prilahlým lesoparkom je národnou kultúrnou pamiatkou. Od roku 1976 bol v správe Kysuckej galérie v Čadci. V roku 1981 v kaštieli založená miestna galéria vznikla z iniciatívy rodákov a priateľov Kysúc – JUDr. Antona Blahu a dvanástich výtvarných umelcov (Stanislav Biroš, Miroslav Cipár, Anton Čutek, Milan Greguš, František Hübel, Vojtech Ihrský, Milan Mravec, Pavol Muška, František Ondro, Milan Paštéka, Jozef Sušienka a Ondrej Zimka) –, ktorí v roku 1975 usporiadali výstavu Pozdrav umelcov rodnému kraju, pričom 66 diel venovali ako základ galérie. V roku 2011 sem bolo z Čadce prenesené hlavné sídlo galérie. **Kysucká galéria v Oščadnici** okrem budovania zbierkového fondu, výstavnej, vedeckovýskumnej a kultúrno-výchovnej činnosti organizuje medzinárodné sochárske sympóziá, ktorých diela sa stávajú súčasťou lesoparku kaštiela. Od roku 2014 galéria prezentuje stálu expozíciu diela Františka Hübela a od roku 2022 stálu expozíciu Lumen nature – Luminizmus v slovenskom výtvarnom umení –, ktorá vznikla na základe daru JUDr. Antona Blahu s manželkou zo súkromnej zbierky.

**Javorské (860 m n. m.).** Najvyšší vrch geomorfologického podcelku Javorský Beskyd – severozápadnej menšej polovice celku Kysucké Beskydy –, masívu pretiahnutého východo-západným smerom budovanom súvrstviami magurského príkrovu z bystrických ílovcov, pieskovcov s glaukonitom, arkózových pieskovcov a zlepcov, ktorý tvorí mohutný chrbát medzi Čadcou na juhozápade a východným koncom Skalitého na severe, ohraničený z juhu dolinou Kysuce a Oščadnice a zo severu dolinou Čadečanky a Čierňanky. Veľké časti horského územia s hojným kopaničiarskym osídlením boli v minulosti odlesnené pre chov oviec, a tak široký chrbát s plochými vrcholmi poskytuje výhľady. Na strmých svahoch výskyt zosuvov.

**Kysucká vrchovina.** Rozsiahly horský geomorfologický celok na severozápadnom Slovensku zhruba medzi Žilinou, Zázrivou, Novou Bystricou a juhovýchodným okrajom Čadce susediaci na juhu so Žilinskou kotlinou a Malou Fatrou, na východe s Oravskou vrchovinou (len asi na 1,5 km), Oravskou Magurou a Podbeskydskou brázdou, na severe s Oravskými Beskydami a Kysuckými Beskydami a na západe s Javorníkmi. Má pestrý mnohotvárný vrchovinový reliéf bez ústredného chrbta vyplývajúci zo zložitej geologickej stavby. Väčšia severná časť územia patrí k flyšovému pásnu s mocnými súvrstviami paleogénnych pieskovcov a ílovcov. Južná menšia a vyššia časť – Kysucké bradlá – patrí k bradlovému pásnu prevažne s mezozoickými vápencami, dolomitmi a slieňmi tvoriacimi nápadne vystupujúce tvrdoše (Rochovica, Brodnianka, Vreteň, Ľadonhora, Havranský vrch, Kozinec). V nej sa nachádza i najvyšší vrch celku – Pupov (1 095 m n. m.). Územie odvodňujú najmä prítoky Kysuce (Bystrica), Váhu a Varínky, ktoré v miestach s relatívne menej odolnými horninami (ílovce, slieňe) vyformovali brázdy (Bystrická, Vadičovská a Zázrivská), resp. kotlinky (Krásňanská). Veľkú časť územia pokrýva les – pôvodné bučiny boli nahradené smrečínami –, plošinaté časti pohoria a údolia boli pri kopaničiarskom osídľovaní odlesnené. Pôvodné polia, lúky a pasienky, dnes miestami opúšťané, sukcesne zarastajú.

**Kysucké Beskydy.** Rozlohou nevelké pohorie na severozápade Slovenska na slovensko-poľskom pohraničí medzi Skalitým, Čadcou, Zborovom a severnou časťou územia Novej Bystrice susediace na severe s Jablunkovskými medzihorím, na západe a juhu s Turzovskou vrchovinou a Kysuckou vrchovinou a na východe sa v závere doliny Vychylovky stýkajúce s Oravskými Beskydami. Za severovýchodným ohraničením slovensko-poľskou štátnou hranicou pokračuje ako Beskid Żywiecko-Kysucki. Geologická stavba je monotónna budovaná paleogénnymi flyšovými horninami (pieskovce a ílovce) s príkrovovo-vrásovou štruktúrou porušenou zlomami. Hladko modelovaný hornatinový reliéf je najmä na západe členitý, východná časť je masívnejšia a vyššia kulminujúc vrchom Veľká Rača / Wielka Racza (1 236 m n. m.), ktorá je významným centrom turistiky a lyžovania. Pomerne hlboké doliny so strmými svahmi a geologické a klimatické podmienky majú odraz v hojnom výskyte zosuvov. Územie odvodňujú prítoky Bystrice (Veľký potok, Klubinský potok), Kysuce (Oščadnica), Čierňanky

(Čadečanka, Vreščovka). Povrch je čiastočne odlesnený, trávnaté horské chrbty sa striedajú s plochami sekundárnych, prevažne smrekových lesov. Zvyšky prirodzených lesov sú zachované len lokálne, napr. bukové jedliny na Veľkej Rači. V nižších polohách sa vyskytuje mnoho kopaničiarskych osád so zachovanou pôvodnou ľudovou architektúrou. Stredná a východná časť geomorfologického celku (teda jeho vyššie polohy) je súčasťou Chránenej krajinej oblasti Kysuce.

## Názvy informačných panelov

1. Podjavorské, dnes Oščadnica
2. Lesopark - chránený prírodný park
3. Mlyn Podjavorský. Lesná studnička Javorské - Podjavorské
4. Lipa
5. Močiare
6. Živočíchy
7. Huby
8. Lesné kvitnúce byliny
9. Liečivé rastliny









