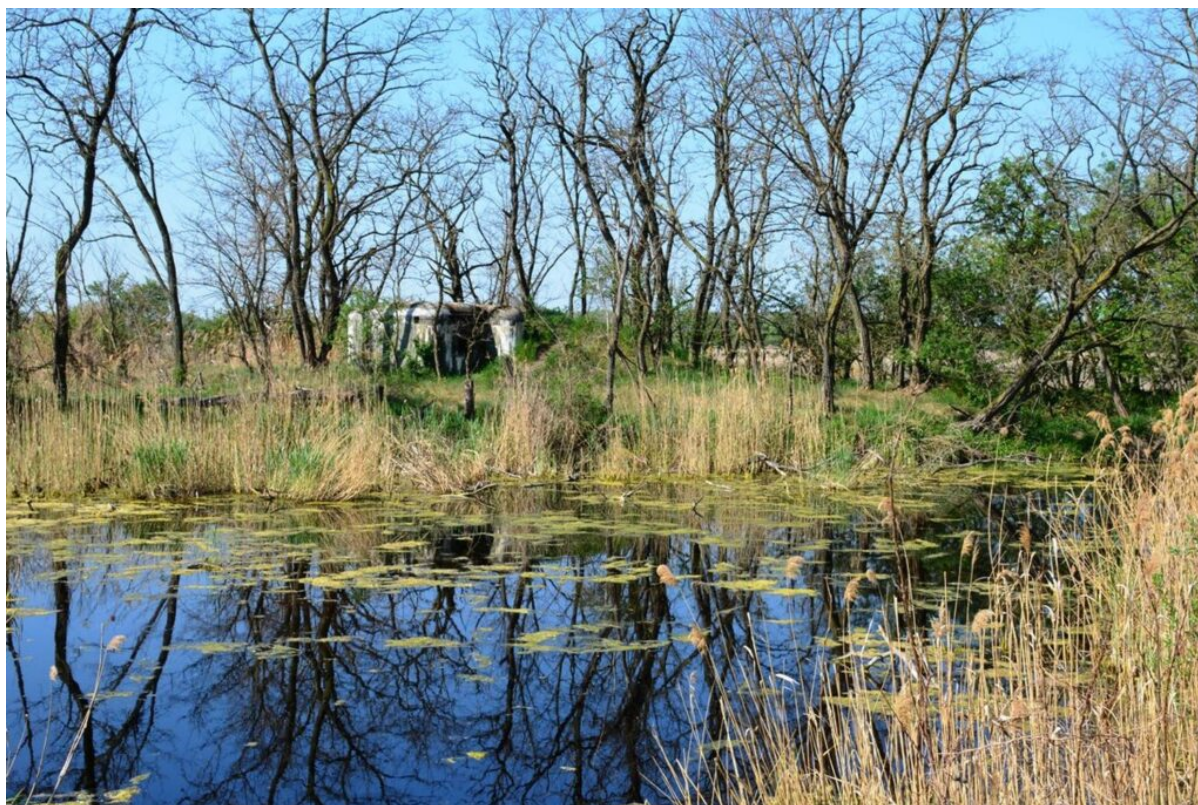


Náučný chodník Malé Leváre



Kraj:	Bratislavský
Okres:	Malacky
Geomorfologická jednotka:	Borská nížina
Geologická jednotka:	neogénna panva
Chránené územie:	Chránená krajinná oblasť Záhorie
Prístup:	bus Malé Leváre, Dedina
Východisko:	Malé Leváre, centrum (asi 100 m na juh od obecného úradu)
Trasa:	Malé Leváre, centrum - severozápadným smerom okolo kostola na okraj obce až na starú signálku k rieke Morave - po hrádzi Moravy na juhozápad - cyklorázcestie Most cez Rudavu - rekreačná oblasť Rudava - Malé Leváre, centrum
Dĺžka, prevýšenie:	14,5 km, bez prevýšenia
Čas prechodu:	5 h
Počet zastávok:	10
Náročnosť:	dĺžkou mierne náročná trasa

Zameranie chodníka: kultúrno-historické, prírodovedné, ochranárske

Typ chodníka: samoobslužný, okružný, obojsmerný, peší, celoročný

Nadväznosť na turistickú značku: nie je

Rok otvorenia: 2013

Aktuálny stav: Informačné panely sú v dobrom stave (2020).

Textový sprievodca: nie je; informácie k niektorým zastávkam > na stránke obce venovanej náučnému chodníku

Kontakt: Obecný úrad Malé Leváre, Malé Leváre 177, 908 74 Malé Leváre, tel. 034 / 7795 122

Poznámka: Trasa náučného chodníka sa križuje a na inom mieste v malej časti kryje s trasou cyklistického náučného chodníka Nivou Moravy.

Využitelnosť pre školy

Náučný chodník je vhodný pre terénne vyučovanie. Odporúčame spojiť s návštevou Habánskeho múzea vo Veľkých Levároch (info > náučný chodník v obci Veľké Leváre).

Čo sa oplatí vidieť na trase náučného chodníka a v okolí

Malé Leváre. Pohraničná obec na západe strednej časti Borskej nížiny severozápadne od Malaciek na Levárskom potoku na miernej vyvýšenine nízkej riečnej terasy Moravy ostrovčekovite prisypanej naviatym pieskom. Prvá písomná zmienka je z roku 1377. Názov (z maď. *lă - strelec - a vár - malá strelecká pevnosť*) súvisí zrejme s existenciou pevností popri Morave, chrániacich uhorské hranice. V 14. storočí patrila plaveckému a neskôr stupavskému panstvu. V 16. - 17. storočí sa tu usadili habáni a obec sa tak stala jedným zo stredísk džbankárskej výroby. Spoločný dvor habánov zrušili v roku 1742. Obyvatelia boli predovšetkým roľníkmi, rybármi a pod vplyvom habánov aj remeselníkmi. Pôvodne renesančný rímskokatolícky kostol Nanebovzatia Panny Márie z roku 1654 bol po požiari v roku 1741 barokovo prestavaný a v roku 1903 rozšírený o novú loď a svätyňu. V katastri obce bolo v roku 1938 vybudovaných trinásť objektov ľahkého opevnenia v rámci systému československého opevnenia (viac v hesle Bunkre... nižšie). Pri juhozápadnom okraji obce sa po ťažbe štrkopiesku vyvinulo pri jazere rekreačné stredisko Rudava (viď heslo nižšie).

Dolnomoravská niva. Významné rovinné územie pozdĺž dolného toku rieky Moravy na západnom okraji Borskej nížiny, ktoré lužnými lesmi a lúkami so slepými riečnymi ramenami a mokradami predstavuje jednu z najzachovalejších prírodných nížinných oblastí na Slovensku. Viac > v textoch a foto k cyklistickému náučnému chodníku Nivou Moravy. Územie nivy v okolí obce Malé Leváre s bohatou sieťou povrchových tečúcich i stojatých vôd bolo priaznivé na osídlenie **bobrom európskym** (*Castor fiber*). Po jeho vyše 150-ročnej absencii sa v oblasti ústia Rudavy do Moravy objavili bobrie ohryzy na vrbach v roku 1990. Bobry sa pozdĺž Moravy opätovne šírili z Dolného Rakúska od Dunaja, kde bolo východne od Viedne pri Eckartsau v rokoch 1976 - 1981 vypustených 44 jedincov. Prvý bobor na Slovensku bol zistený v roku 1977 pri Jakubove, v roku 2014 bolo v k. ú. Malých Levár zistených už 19 jeho lokalít. Buduje si bobrie hate, aby zvýšil vodnú hladinu aspoň na 50 cm a tým zaistil svojej rodine bezpečie (lokalita Topoľový potok), alebo bobrie hrady, kde mu brehy alebo vysoká hladina vody neumožňujú vytvoriť norový systém (Piverunk, Homola, Fafruk, Bystrá).

Bunkre pozdĺž hranice s Rakúskom, resp. dolného toku Moravy. Sú súčasťou pevnostného systému vybudovaného v rokoch 1935 - 1938 na hraniciach Československej republiky s Nemeckom, Rakúskom, Maďarskom a Poľskom a miestami aj vo vnútrozemí ako ochrana pred možnou agresiou susedných krajín. Opevnenie patrilo k najdokonalejším európskym pevnostným sústavám a je dnes unikátnou stavebno-technickou pamiatkou. Tvorili ho: objekty ľahkého opevnenia vz. 36 a vz. 37 (tzv.

ropíky - podľa ROP = Riaditeľstva opevňovacích prác; spolu cca 9 600 objektov v celom Československu, z toho asi 1 800 na Slovensku), objekty ťažkého opevnenia, delostrelecké tvrdze a systémy protipechotných a protitankových prekážok medzi jednotlivými ťažkými objektmi. Po prijatí podmienok Mníchovskej dohody bola väčšina postavených objektov odstúpená v prospech nacistického Nemecka, opevnenie stratilo svoj význam a nebolo nikdy použité na svoje účely. Dolný tok rieky Moravy v úseku Devín - Kúty bol ľahkými objektami súvisle opevnený po pripojení Rakúska k Nemecku. Dnes tu nájdeme asi 150 objektov v úsekoch: Devín, Zohor, Jakubov, Gajary a Moravský Sv. Ján. Okrem toho boli zvlášť opevnené brody cez rieku (Devínska Nová Ves, Marchegg, Vysoká pri Morave, Záhorská Ves, Suchohrad, Gajary, Prievoz a Moravský Sv. Ján) zaujímavými objektmi, napr. pod železničným mostom Devínska Nová Ves - Marchegg je dvojposchodový štvorstrielnový ropík ako jediný v opevnení ČSR, v Suchohrade sú dvojposchodové ropíky (spodné poschodie je nebojové), čo súvisí zrejme s ich polohou v protipovodňových hrádzach. Zaujímavosťou sú aj povodňami narušené, naklonené, ropíky.

Rekreačná oblasť Rudava Malé Leváre. Rekreačná stredisko v Borskej nížine juhozápadne od obce Malé Leváre popri dolnom toku Rudavy v blízkom okolí jazera, ktoré vzniklo zatopením jám po ťažbe štrkopieskov. Materiál tu ťažený vo zvyšku mladopleistocénnej riečnej terasy Moravy od 50. rokov 20. storočia sa spotrebúval na výrobu stavebných prefabrikátov vo Veľkých Levároch. Pri ťažbe sa tu našli pozostatky veľkých cicavcov poslednej doby ľadovej, z ktorých je v rámci strednej Európy veľmi vzácnym nález zvyšok slona lesného. Štrkovisko s členitým pobrežím a rozmermi asi 1,3 × 0,6 km s niekoľkými piesočnými plážami a chatovou osadou a ich čiastočne lesnaté okolie (boriny) poskytujú predovšetkým letnú rekreáciu (bufety, požičovne športového vybavenia), kempovanie a rybolov (lovný kaprový revír Štrkovisko Kňaz).

Rudava. Rieka v strednej časti Borskej nížiny, ľavostranný prítok Moravy, dlhá 45 km. Pramení v Lakšárskej pahorkatine, neogénnymi sedimentmi budovanom ostrove v rámci Boru, západne od Bílkových Humenec v južnom svahu Dubníka vo výške asi 240 m n. m. Spočiatku tečie smerom na východ, v tektonickej Podmalokarpatskej zníženine sa stáča k juhozápadu a posilnená vodami viacerých potokov v oblasti Plaveckého Podhradia náhle zmení smer toku k západu, miestami hlbokou dolinou prerezáva rozsiahle a mohutné akumulácie naviatych pieskov s borovicovými lesmi, križuje agrárnu oblasť so zvyškami riečnych terás a lúčno-lesnú širokú nivu dolnej Moravy a západne od Malých Levár - neďaleko Rudavného jazera, mŕtveho ramena Moravy - sa vlieva do Moravy. Pre svoj výnimočný charakter a zachovalosť vzácných mozaikovito kontrastných prírodných podmienok s mimoriadnou biodiverzitou a výskytom kriticky ohrozených druhov rastlín a živočíchov bol na dvoch tretinách toku Rudavy v Bore a pri jeho východnom okraji vyhlásený **chránený areál Rudava**. Jeho účelom je ochrana týchto biotopov európskeho významu: Eurosibírske dubové lesy na spraši a piesku (91I0), Karpatské a panónske dubovo-hrabové lesy (91G0), Lužné dubovo-brestovo-jaseňové lesy okolo nížinných riek (91F0), Lužné vrbovo-topolové a jelšové lesy (91E0), Prechodné rašeliniská a trasoviská (7140), Vlhkomilné vysokobylinné lemové spoločenstvá na poriečnych nivách od nížin do alpínskeho stupňa (6430), Oligotrofné až mezotrofné vody s bentickou vegetáciou chár (3140), Nížinné až horské vodné toky s vegetáciou zväzu *Ranunculion fluitantis* a *Callitricho-Batrachion* (3260), Prirodzené dystrofné stojaté vody (3160), Prirodzené eutrofné a mezotrofné stojaté vody s vegetáciou plávajúcich alebo ponorených cievnatých rastlín typu *Magnopotamion* alebo *Hydrocharion* (3150), Vnútrozemské panónske pieskové duny (2340), Suché vresoviská v nížinách a pahorkatinách (4030), Rieky s bahnitými až piesočnatými brehmi s vegetáciou zväzov *Chenopodion rubri* p. p. Areál je zároveň územím európskeho významu (súčasť sústavy Natura 2000) a medzinárodne významnou mokradou (ramsarskou lokalitou) Alúvium Rudavy.

Habánsky dvor vo Veľkých Levároch > pozri text a foto k náučnému chodníku v obci Veľké Leváre

Chránená krajinná oblasť (CHKO) Záhorie. Je prvou nížinnou chránenou krajinnou oblasťou na

Slovensku. Zriadená bola v rámci Borskej nížiny v roku 1988 v dvoch samostatných areáloch, z ktorých každý má celkom odlišné prírodné podmienky. Jej západná časť pozdĺž rieky Moravy medzi Devínskym Jazerom - lokalitou západne od Stupavy - a tokom Myjavy nad ústím juhozápadne od Kútov predstavuje krajinu formovanú veľkou riekou so širokou nivou, agradačným valom a riečnymi terasami (len v oblasti medzi obcami Láb a Jakubov v tejto časti CHKO na príriečnú krajinu nadväzuje nevelké územie s viatymi pieskami a borovicovými lesmi). Zaplavované lúky na nive Moravy so zachovalou pestrou kvetenou nemajú na Slovensku svojim rozsahom obdobu. Lúky striedajú lužné lesy s drevinovým zložením blízky pôvodným lesom. V území sú riečne ramená či ich zvyšky (jazerá) a mokrade, ktorých rozsah kolíše v priebehu roka podľa výšky hladiny Moravy. Bohaté biotopy hostia rozmanité rastlinné a živočíšne druhy najmä viazané na vodu. Raritou sú porasty plamienka celistvolistého (*Clematis integrifolia*) s plochou aj niekoľko km². Druhá, severovýchodná, časť CHKO zaberá centrálnu časť Boru v západnom a severnom okolí Lakšárskej Novej Vsi, kde prevláda eolický reliéf s pieskovými valmi (dunami) a pokrovmi a zamočiarovými medzidunovými depresiami. To podmieňuje mozaikovitú vegetačnú pokrývku: pieskové výsušné substráty pokrývajú borovicové lesy a močiare medzi dunami svojrázne slatinné lesné či nelesné spoločenstvá s reliktnými druhmi z chladnejších klimatických dôb. Živočíšstvo tu reprezentujú hlavne teplo- a suchomilné druhy, napr. mravcolevy a dudky. Časť CHKO pozdĺž rieky Moravy je súčasťou plošne väčšieho chráneného vtáčieho územia Záhorské Pomoravie, na území oboch častí CHKO sú desiatky území európskeho významu (obe tieto kategórie tvoria sústavu Natura 2000). Bezprostredné okolie rieky Moravy (aj mimo územia CHKO) aj s príslušnými lužnými lesmi sú vyhlásené za medzinárodne významnú mokraď (ramsarskú lokalitu) Niva Moravy.

Názvy informačných panelov

1. Náučný chodník Malé Leváre. História obce Malé Leváre. Mílniky obce
2. Dejiny rímskokatolíckeho kostola
3. Náučný chodník Malé Leváre
4. Náučný chodník Malé Leváre. História obce Malé Leváre. Rekreačná oblasť Rudava
5. Malé Leváre hraničná obec
6. Lužné lesy a nivné lúky Malých Levár
7. Návrat bobra vodného na územie Malých Levár
8. Bociany v Malých Levároch
9. Vtáctvo na území Malých Levár
10. Príbeh krajiny Malých Levár

Informačné panely v teréne nie sú číslované.



