

## Náučný chodník Po stopách Maginhradu



Kraj:	Banskobystrický
Okres:	Rimavská Sobota
Geomorfologické jednotky:	Juhoslovenská kotlina a Revúcka vrchovina
Geologické jednotky:	neogénna panva a neogénne vulkanity a vulkanoklastiká
Chránené územie:	žiadne
Prístup:	bus/vlak Nižný Skálnik
Východisko:	Nižný Skálnik, kostol
Trasa:	Nižný Skálnik, kostol - vodná nádrž Vyšný Skálnik - úpäť Vinice (okolo chát a starých štôlní) - Utrnička - Maginhrad (430 m n. m.) - Hruštice (turistické rázcestie, Ž) - Nižný Skálnik, kostol
Dĺžka, prevýšenie:	6,2 km, prevýšenie 235 m
Čas prechodu:	2,5 h
Počet zastávok:	13
Náročnosť:	stredne náročná trasa

**Zameranie chodníka:** prírodovedné, ochranárske, historicko-kultúrne

**Typ chodníka:** samoobslužný, okružný, obojsmerný, peší, celoročný

**Nadväznosť na turistickú značku:** Druhá polovica trasy je súbežná zo zelenou a neskôr žltou turistickou značkou.

**Rok otvorenia:** 2015, 2020 obnova a rozšírenie

**Aktuálny stav:** Informačné panely sú v dobrom stave (2020).

**Textový sprievodca:** nie je

**Kontakt:** Miestna akčná skupina Malohont, ul. Sama Vozára 154, 980 52 Hrachovo, (aj Mikroregión Rimava a Rimavica), tel. 047 / 5695 533; Obecny úrad Nižný Skálnik, Nižný Skálnik 77, 980 52 Hrachovo, tel. 0903 555 704

**Poznámky:** (1) Informačné panely obsahujú postupne na časti rozdelenú povest' o Maginhrade. Pre jej prečítanie je vhodné dodržať smer prehliadky (podľa číslovania panelov). (2) Trasa chodníka tamer v celej dĺžke (mimo výstupu na Maginhrad) presne kopíruje hranicu Juhoslovenskej kotliny, resp. jej časti Rimavskej kotliny, a Revúckej vrchoviny.

**Upozornenie:** Strmý úsek medzi zastávkami náučného chodníka 10 a 11 je za mokra šmyklavý.

## Využitelnosť pre školy

Náučný chodník je vhodný pre vlastivednú vychádzku alebo geografickú exkurziu, jeho informačné panely sú pri terénnom vyučovaní dobre využiteľné.

## Čo sa oplatí vidieť na trase náučného chodníka a v okolí

**Nižný Skálnik.** Nevelká obec severne od Rimavskej Soboty v západnej časti Rimavskej kotliny (t. z. najvýchodnejšej súčasti geomorfologického celku Juhoslovenská kotlina) na úpäť Revúckej vrchoviny. Jej územie bolo osídlené v neolite, bolo tu sídlisko s kanelovanou keramikou. Obec patrila kaločskému arcibiskupovi, neskôr Séčiovcom a iným zemanom (napr. Feješovcom). V jej chotári stál stredoveký hrad Magin (viac v hesle nižšie). Obyvateľstvo sa zaoberalo poľnohospodárstvom a pálením liehovín z lesných plodín. V rokoch 1808 - 1842 v obci pôsobila **Učená spoločnosť malohontská**, o ktorej založenie sa zaslúžili evanjelickí kňazi Matej Holko starší a jeho syn Matej Holko mladší a zeman Ján Feješ. Bola jedným z centier vedeckej činnosti v čase, keď na území Slovenska nebola žiadna univerzita. V kúrii zemana Jána Fejese zriadili verejnú knižnicu Malohontského seniorátu, ktorá bola v tej dobe najväčšou na Slovensku (zozbierala približne 5 000 tlačí z 16. - 19. storočia), slúžiac vzdelávaniu kňazov, profesorov, študentov, ale i širokej verejnosti. Členovia spoločnosti vydali tlačou 25 ročníkov zborníka Solennia Bibliothecae Kis-Hontanae so svojimi príspevkami z oblasti etnológie, histórie a literárnej histórie, filozofie, pedagogiky, bibliografie, ale uverejňovali aj politické úvahy či oslavné básne a životopisy miestnych osobností. Obci dominuje mohutný evanjelický a. v. kostol, jednolodňová klasicistická stavba s predstavanou vežou, vybudovaný na mieste stredovekého kostola, písomne doloženého v roku 1451 a ktorého zvyšky muriva boli nedávno objavené. V kostole sa nachádza barokové zariadenie z 18. storočia - kazateľnica, lavice, empora s organom z roku 1767 - a mladší neoklasicistický oltár z druhej polovice 19. storočia.

**Maginhrad. Vrch (430 m n. m.)** juhovýchodne nad Nižným Skálnikom v strednej časti Revúckej vrchoviny so zvlneným plochým vrcholom, predstavujúci úzky výbežok rozsiahlejšieho vyššieho plochého vrchu v rámci neogénnej vulkanickej Pokoradzskej tabule, budovanej andezitovými pyroklastikami, konglomerátmi a pieskvcami. Na jeho vrcholovej plošine, z troch strán lemovanej strmými svahmi klesajúcimi do Rimavskej kotliny, sa rozkladal v stredoveku **hrad Magin (Maginhrad)**, postavený pravdepodobne v 13. - 14. storočí. V historických prameňoch sa o ňom nezachovali takmer žiadne zmienky, neexistujú ani archeologické nálezy. Predpokladá sa, že to bol

drevený hrad, ktorý svojho času využívali husiti ako pevnosť. Spôsob i doba jeho zániku sú nejasné, predpokladá sa, že zanikol v 15. storočí. Dodnes sú v teréne zachované len nepatrné zvyšky kamenných základov a v skale vytesaných hradných pivníc a priekop. Podľa povesti sa tu zjavuje husitský vojvodca Jan Jiskra z Brandýsa a spoločne so svojim vojskom v plnej zbroji v tajných sieňach hradu pije božiu krv. V južnej časti niekdajšieho hradného areálu v roku 2015 vybudovali drevenú, takmer 17 m vysokú turistickú **rozhľadňu**. Z jej vyhlídkovej plošiny možno pozorovať Rimavskú kotlinu, Cerovú vrchovinu i časť hornatého územia Maďarska, Slovenské rudohorie, vidno i Kráľovu hoľu. Rozhľadňa je voľne prístupná, plošina pojme v jednom čase max. 10 osôb.

**Kostol v Malých Teriakovciach.** Jednolodový gotický kostolík s predstavanou západnou vežou vo svahu nad Malými Teriakovcami, dnes miestnou časťou Veľkých Teriakoviec, južne od Nižného Skálnika na okraji Rimavskej kotliny. Bol vybudovaný v prvej polovici 15. storočia, od reformácie je v rukách evanjelickej a. v. cirkvi. Po prístavbe východnej renesančnej lode v 17. storočí pre zväčšenie kapacity premenili gotickú loď na svätyňu, čím kostolík získal opačnú orientáciu - svätyňa s renesančným oltárom z obdobia okolo roku 1620 sa presunula z východnej strany na západnú. Počas barokových úprav v rokoch 1774 - 1795 pribudla okrem kazateľnice (1790) pozdĺž západnej, severnej a východnej steny drevená maľovaná empora (protestantská tribúna na vyrezávaných stĺpoch). Najväčším prvkom interiéru je renesančný maľovaný drevený kazetový strop, pochádzajúci z troch období (šesťuholníkový z druhej polovice 16. storočia - patriaci k najstarším zachovaným dreveným stropom na Slovensku -, štvoruholníkový zo 17. storočia a v pristavanej renesančnej lodi z konca 18. storočia). Z obranného múru zo 17. storočia sa zachovali len drobné zvyšky. V roku 1924 boli schátranému kostolu na stabilizáciu veže doplnené betónové oporné piliere. Veža má ihlancovú, šindľom krytú helmicu, drevenú krytú ochodzu a dvojité gotické okná. Sochárska výzdoba oltára bola v 90. rokoch 20. storočia odcudzená. Mimoriadne hodnotný je i neďaleko sa nachádzajúci opevnený ranogotický **kostol v Kraskove** z prvej polovice 14. storočia s románskymi prvkami a bohatou freskovou výzdobou zo 60. - 80. rokov 14. storočia a dreveným zariadením (kazetový strop, kazateľnica, oltár, empora, lavice a i.) zo 17. - 18. storočia, tiež patriaci evanjelickej a. v. cirkvi. Ďalšie hodnotné stredoveké kostolíky (evanjelické a. v.) s gotickými freskami v okolí sa nachádzajú v Rimavskej Bani, Rimavskom Brezove či Kyjaticiach (> Náučný chodník Vršok Kyjatice).

**Prírodná rezervácia Pokoradzské jazierka.** Chránené územie severozápadne od Vyšnej Pokoradze vyhlásené v roku 1993 na ochranu najcennejšej časti prírodnej krajiny Pokoradzskej tabule s cennými prvkami živej i neživej prírody. Strmý okrajový svah Revúckej vrchoviny na styku s Rimavskou kotlinou je postihnutý kryhovými zosuvmi vulkanoklastických blokov, medzi ktorými vznikli rôzne veľké uzavreté terénne depresie vyplnené vodou. Jazierka sú biotopmi močiarnych a vodných spoločností. Na druhej strane, na skalných výstupoch v hornej časti svahov sa vyskytujú v rámci okolitých lesných a lúčnych porastov i teplomilné spoločnosti. Z územia pochádzajú paleontologické nálezy. Rezervácia je rovnomenným územím európskeho významu a súčasťou rozsiahleho chráneného vtáčieho územia Cerová vrchovina-Porimavie (obe sú súčasťou sústavy Natura 2000).

**Juhoslovenská kotlina.** Úzke nížinné územie na južnom Slovensku pri slovensko-maďarskej štátnej hranici pretiahnuté v rovnobežkovom smere medzi Šahami na západe a Plešivcom na východe dlhé asi 120 km s charakterom brázdy okolo riek Ipeľ, Rimava a Slaná. Na západe sa kratým, 1,5 km dlhým úsekom dotýka Podunajskej pahorkatiny, na severe susedí s Krupinskou planinou, Ostrôzkami, Revúckou vrchovinou a Slovenským krasom, na východe Bodvianskou pahorkatinou. Na juhu pri hranici s Maďarskom do nej od juhu presahuje severná časť vulkanického pohoria Cserhát - Cerová vrchovina. Je tektonicko-erózneho pôvodu - vznikla v neogéne mohutným prehybom zemskej kôry. Budovaná je paleogénnymi a neogénnymi morskými a jazernými sedimentmi, lokálne i vulkanoklastikami, zväčša prekrytými kvartérnymi riečnymi štrkmi a pieskami na severe s pokrovom spraší a sprašových hĺn. Prevažne pahorkatinový povrch je rozčlenený riečnou sieťou do plytkých dolín so širokými nivami a riečnymi terasami Iplá, Rimavy, Slanej a ich prítokov a plochými chrbtami

medzi nimi. Delí sa na tri vzájomne slabo oddelené kotliny - od západu Ipeľskú, Lučenskú a Rimavskú. Pre svoju nízku nadmorskú výšku (do 400 m n. m.) a otvorenosť k juhu patrí k najteplejším a najsuchším kotlinám na Slovensku. Vyvierajú tu mnoho minerálnych a termálnych prameňov, pri ktorých vznikli kúpele (Číž), termálne kúpaliská (Dolná Strehová, Tornaľa) alebo plniarne minerálnych vôd (Tornaľa). Kotlina je zväčša odlesnená, zachované sú zvyšky teplomilných dubín, dubo-hrabín, pozdĺž tokov lužné lesy. Mierne klimatické podmienky s najmenšou veternosťou na Slovensku umožnili intenzívny rozvoj poľnohospodárskej výroby.

**Revúcka vrchovina.** Pohorie na juhu stredného Slovenska s veľmi členitým pôdorysom i reliéfom ležiace medzi Tuhárom, Poltárom, Rožňavou, Dobšinou, Revúcou, Hnúšťou a Málincom, na severozápade nadväzujúce na Stolické vrchy a krátko i Veporské vrchy a Ostrôžky, na juhovýchode susediace s Juhoslovenskou kotlinou (resp. jej podcelkami Lučenská kotlina a Rimavská kotlina) a Slovenským krasom a na severovýchode s Volovskými vrchmi. Má veľmi pestrý reliéf, čo súvisí s jej tektonickým vývojom a veľmi zložitou geologickou stavbou. Tú predovšetkým na severe tvoria kryštálické horniny, najviac paleozoické ruly, granitoidy a paleovulkanity. V strednej časti sú zastúpené rôzne triasové sedimentárne horniny. V južnej časti sa na neogénnych andezitových tufoch a konglomerátoch vyvinul rozsiahly plochý reliéf (Pokoradzská tabuľa, Blžská tabuľa) s mohutnými kryhovými zosuvmi na jeho okraji na styku s Rimavskou kotlinou. V relatívne menej odolných horninách (napr. neogénnych morských sedimentoch) sú vymodelované brázdy až kotliny (napr. Lovinobanská brázda, Málinská brázda, Rimavské podolie, Železnícka brázda). Hojný je výskyt nerastných surovín (magnezit, železné rudy, mramor, mastenec a i.) s bohatou ťažobnou históriou (napr. Tuhár, Lovinobaňa, Cinobaňa, Rákoš, Železník, Jelšava, Lubeník, Nižná Slaná, Vyšná Slaná, Dobšina). Väčšie nadmorské výšky dosahuje v severovýchodnej časti (Železník 814 m, Magura 883 m, Bučina 858 m a Turecká 953 m na severozápad od Rožňavy). Vrchovinou priečne preteká mnoho vodných tokov - Krivánsky potok, Ipeľ, Poltarica, Rimava, Turiec, Muráň, Štítik a Slaná -, ktorých doliny využívajú dopravné komunikácie. Pôvodne pomerne silno odlesnené územie (lúky a pasienky pri početných nevelkých sídlach aj rozptýleného charakteru) postupne čiastočne zarastá. Prevažne dubové, dubovo-hrabové a bukové lesy majú hospodársky charakter.

## Názvy informačných panelov

1. Náučný chodník Po stopách Maginhradu. Mapa trasy
2. Po stopách Maginhradu
3. Vodné pramene
4. Pieskovcové bane I.
5. Pieskovcové bane II.
6. Lesné spoločenstvo
7. Obce Vyšný a Nižný Skálnik
8. Ľudia a život
9. Príroda a živé tvory v nej
10. Rieka Rimava
11. Maginhrad I.
12. Maginhrad II.
13. Boje

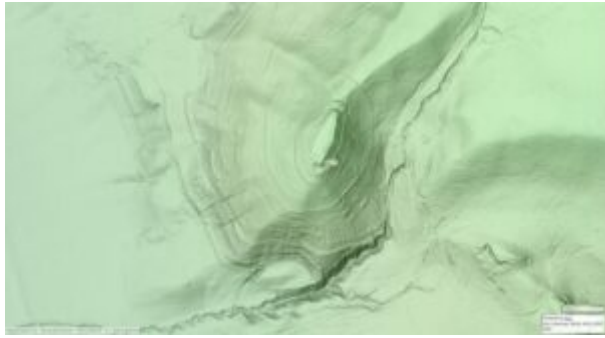
Úvodný informačný panel stojí aj v ďalších dvoch obciach blízkyh k trase náučného chodníka - vo Vyšnom Skálniku i Veľkých Teriakovciach.













**SKLADNÉ ÚDAJE O NÁUČNOM CHODNÍKU**

**Základní údaje:**  
 Místní část: Mlýnský Vrchy, Státnice  
 Počet zastávek: 12  
 Délka trasy: 6,3 km  
 Po průběhu: 2,5 - 4 hod.  
 Náročnost trasy: nízká/lehká - vhodné i pro děti  
 Typ území: park, zahrady, lesy  
 Místní úřad: Obec Mlýnský Vrch, Státnice  
 120 00 002  
 Místní úřad: Mlýnský Vrch, Státnice  
 002 00 002

**Naše výzva:** 2014 - 2016  
 12 zastávek, 6 prvků, 12 zastávek, 6 prvků  
 12 zastávek, 6 prvků, 12 zastávek, 6 prvků  
 12 zastávek, 6 prvků, 12 zastávek, 6 prvků  
 12 zastávek, 6 prvků, 12 zastávek, 6 prvků

**ZASTÁVKY NÁUČNÉHO CHODNÍKA:**

- PO STOPÁCH MAGNHRADU
- VODNÍ PRAMEN
- PRŮROVCOVÉ BANE I.
- PRŮROVCOVÉ BANE II.
- LESNÉ SPOLČENSTVO
- ODICE VÝŠVY A NĚJNÝ SKÁLANK
- ČUDNÁ A ŽIVOT
- PŘÍRODA A ŽIVÉ TVORY V NEJ
- ŘEKA BÍMAVA
- MAGNHRAD I.
- MAGNHRAD II.
- BOJE

Mlýnský Vrch, Státnice, 6 prvků, 12 zastávek, 6 prvků  
 12 zastávek, 6 prvků, 12 zastávek, 6 prvků  
 12 zastávek, 6 prvků, 12 zastávek, 6 prvků  
 12 zastávek, 6 prvků, 12 zastávek, 6 prvků

**LEGENDA:**  
 ● To je zastávka  
 ● To je prvek  
 ● To je NĚJ

**0 01 02 03 04 05 km**

**MALOHOŘT**

