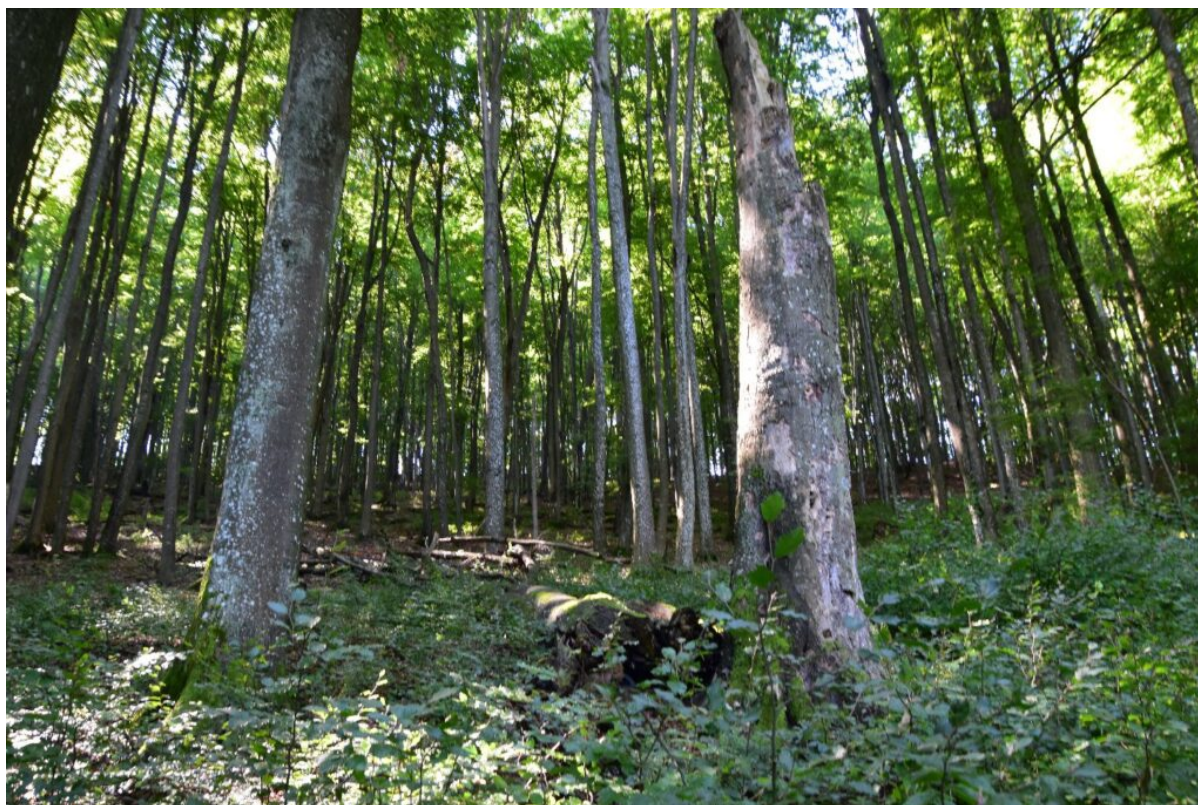


Náučný chodník Rožok



Kraj:	Prešovský
Okres:	Snina
Geomorfologická jednotka:	Bukovské vrchy
Geologická jednotka:	flyšové pásmo
Chránené územia:	Národný park Poloniny a národná prírodná rezervácia Rožok
Prístup:	bus Uličské Krivé, Jednota a pešo po červenej turistickej značke obcou k juhu a potom k východu dolinou Javorníka podľa značenia asi 1,5 km s prevýšením 50 m
Východisko:	Uličské Krivé: v doline Javorníka východne od obce pri sklade dreva Hrabiny
Trasa:	Uličské Krivé: rázcestie lesných ciest v doline Javorníka východne od obce pri sklade dreva - severozápadnými svahmi masívu Rožok (793 m n. m.) lesmi - západný okraj národnej prírodnej rezervácie Rožok - lesmi a lúkami k západu a severu do východiska
Dĺžka, prevýšenie:	4,3 km, prevýšenie 290 m
Čas prechodu:	2 h
Počet zastávok:	5
Náročnosť:	mierne náročná trasa

Zameranie chodníka: prírodovedné, ochranárske, lesnícke

Typ chodníka: samoobslužný, okružný, obojsmerný, peší, celoročný

Nadväznosť na turistickú značku: Na malom úseku v druhej polovici je trasa súběžná s červenou turistickou značkou (Východokarpatskou magistrálou > pozri heslo nižšie).

Rok otvorenia: 2023

Textový sprievodca: nie je; na stránke zriadovateľa chodníka (Správa NP Poloniny) sú voľne dostupné texty i mapa > .PDF

Kontakt: Správa Národného parku Poloniny so sídlom v Stakčine, Ul. Mieru 193, 067 61 Stakčín, tel. 057 / 7624 424; Obecny úrad Uličské Krivé, Uličské Krivé 46, 067 67 Uličské Krivé, tel. 057 / 7694 181

Aktuálny stav: Informačné panely sú v dobrom stave (2024).

Poznámky: (1) Úsek trasy náučného chodníka v okraji národnej prírodnej rezervácie Rožok je v teréne vyznačený ako okruh, čo nezodpovedá jeho plánu na informačnom paneli 1 ani trase podľa Mapy.cz. (2) Texty náučného chodníka sú v slovenčine a angličtine.

Využitelnosť pre školy

Náučný chodník je vhodný pre terénne vyučovanie, a to pre náročnosť viac pre starších žiakov.

Čo sa oplatí vidieť na trase náučného chodníka a v okolí

Uličské Krivé. Počtom obyvateľov maličká obec v severovýchodnom cípe Slovenska na východ od Sniny na Zbojskom potoku v Bukovských vrchoch asi 3 km od slovensko-ukrajinskej štátnej hranice. Bola založená okolo roku 1550 šoltýsom s usadlíkmi podľa zákupného a valašského práva; písomne sa prvýkrát spomína v roku 1567. Do 17. storočia patrila Drugethovcom, neskôr Kissovcom. Obyvatelia sa živilí poľnohospodárstvom a ťažbou dreva, po roku 1715 tu pracoval mlyn, k zamestnaniam pribudlo tkáčstvo a koncom 20. storočia sa rozvinula domácka výroba z dreva a ľudová drevorezba (betlehemy). V roku 1939 - 1944 bola obec pripojená k Maďarsku, kedy tu bol zriadený „lágér“ na nútené práce (ťažba dreva a pálenie drevného uhlia, ktoré sa vyvážali do Nemecka). Okupácii sa obyvatelia bránili aktívnou účasťou v odbojovej činnosti a po úteku aj v 1. československom armádnom zbore. Popri drobnej, no výpovednej pamiatke - pomníku podporučíka Československej ľudovej armády Václava Linhu, asi 1 km severovýchodne od obce na okraji lesa na mieste, kde obetoval svoj život 13. 6. 1946 pri odstraňovaní mín po druhej svetovej vojne - je mimoriadnou stavbou gréckokatolícky drevený chrám sv. Michala archanjela s oplotením, vybudovaným koncom 80. rokov 20. storočia. Ide o tretí kostol v poradí na tomto mieste, ktorý bol podľa dendrochronologického výskumu postavený po roku 1765 (pramene udávajú rok 1780). K známym rodákmi obce patria Andrej Ivanovič Ripaj (1828 - 1914) - zakladateľ svetskej národnej žurnalistiky zakarpatských Ukrajincov - a Ödön Szatala (1889 - 1958) - významný botanik v oblastiach výskumu osív a poznávania lišajníkov (opísal asi sto nových druhov z mnohých častí Európy, založil ich zbierky v Maďarskom národnom múzeu v Budapešti ale aj vo viacerých ďalších zahraničných múzeách).

Národná prírodná rezervácia Rožok. Chránené územie juhovýchodne od Uličského Krivého v juhovýchodnej časti Bukovských vrchov v závere doliny Javorníka vyhlásené v roku 1965 na ťažko prístupných severne a južne orientovaných svahoch v masíve Rožok / Рожок (793 m n. m.) pri slovensko-ukrajinskej štátnej hranici na ochranu lesného spoločenstva *Fagetum pauper* pralesovitého

charakteru. Chránené územie sa využíva ako výskumný objekt pre potreby lesníckej praxe pre štúdium buka vo výškach 380 - 760 m n. m. Prales je hniezdiskom sovy dlhochvostej (*Strix uralensis*). Hlavnou drevinou pralesa je buk lesný (*Fagus sylvatica*), len vo vyšších častiach lokality sa ojedinele vyskytuje aj javor horský (*Acer pseudoplatanus*). Bylinná zložka je na väčšine plochy veľmi chudobná. Územie rezervácie je zároveň súčasťou väčšieho územia európskeho významu Stinská a rozľahlého chráneného vtáčieho územia Bukovské vrchy (obe sú súčasťou sústavy Natura 2000), Národného parku Poloniny, Biosférickej rezervácie Východné Karpaty. Rezervácia je jednou z početných lokalít hromadného Územia svetového prírodného dedičstva UNESCO Karpatské bukové pralessy a stare bukové lesy Nemecka, ktorého súčasťou je na východe za štátnou hranicou na územie rezervácie priestorovo nadväzujúci Užanský národný park (ukr. Ужанський національний природний парк).

Marmarošský diamant. Minerál, číra odroda kremeňa (SiO₂). Text i foto pozri v > Školský náučný chodník k Mergancovmu kameňu

Východokarpatská magistrála. Turistická diaľková trasa, druhá najdlhšia na Slovensku, spájajúca cestný hraničný prechod na Ukrajinu pri obci Ubl'a (205 m n. m.) s Minčolom (1 157 m n. m.) - najvyšším vrchom Čergova - severne od Lipian. Červeno značená magistrála prechádza Bukovskými vrchmi, Laboreckou vrchovinou, Ondavskou vrchovinou, Busovom, východnou časťou Lubovnianskej vrchoviny a Čergovom v dĺžke 248 km s celkovým stúpaním 10 527 m, klesaním 9 575 m a časom prechodu 71:25 h. Podstatná časť trasy, medzi trojhraničným Kremencom (1 221 m n. m.) a obcou Obručné (660 m n. m.), vedie po slovensko-poľskej štátnej hranici a zároveň v úseku od Duklianskeho priesmyku (502 m n. m.) po Obručné súbežne s Európskou diaľkovou turistickou trasou E3 (viac o nej v samostatnom hesle > Náučný chodník Okolím Rajeckého hradu). V oblasti Uličského Krivého po nej čiastočne prechádza trasa náučného chodníka Rožok.

Národný park Poloniny. Leží na severovýchodnom Slovensku na hraniciach s Poľskom a Ukrajinou v **Bukovských vrchoch**. Bol vyhlásený v roku 1997. Podstatnú časť parku zaberajú bukové lesy, v ktorých významný podiel majú pralessy. Na hlavnom chrbáte Bukovských vrchov sú časté lúky - poloniny. Mnohé druhy organizmov žijúcich na území parku sú endemity. Najhodnotnejšie časti územia parku sú chránené v maloplošných chránených územiach: v národných prírodných rezerváciách (Stužica, Havešová, Riaba skala, Rožok, Pľaša, Stinská a Pod Ruským), prírodných rezerváciách (Bahno, Borsučiny, Bzaná, Gazdoraň, Hlboké, Hrúnok, Ruské, Stinská Slatina, Stružnická dolina, Šípková, Udava, Uličská Ostrá) a prírodnej pamiatke (Ulička). Územie Národného parku Poloniny včítane jeho ochranného pásma je súčasťou Medzinárodnej biosférickej rezervácie Východné Karpaty, druhej najväčšej v Európe. Pôvodne vznikla v roku 1993 ako slovensko-poľská, od roku 1998 po pripojení ukrajinských území je trilaterálna - prvá na svete. Pokrýva územie šiestich veľkoplošných chránených území. Okrem NP Poloniny ide o: Bieszczadský národný park, Cisniansko-Wetlinský park krajobrazovy a Park krajobrazovy Doliny Sanu v Poľsku a Užanský národný prírodný park a Nadsjanskyj regionálny krajinný park na Ukrajine. Viaceré vyššie spomenuté maloplošné chránené územia národného parku (Stužica, Rožok, Havešová) patria aj medzi lokality na Zozname svetového dedičstva UNECSO so spoločným názvom „Staré bukové lesy a bukové pralessy Karpát a iných regiónov Európy“ ležiacich v 12 európskych krajinách (stav v roku 2018). Pôvodný zápis sústavy „Karpatské bukové pralessy“ v roku 2007 tvorilo 10 lokalít na území slovensko-ukrajinských Karpát. Územie parku je tiež súčasťou chráneného vtáčieho územia Bukovské vrchy a viaceré plochy sú územiami európskeho významu (Bukovské vrchy, Ubl'ianka, Stinská, Ulička). Obe kategórie sú súčasťou sústavy Natura 2000.

Názvy informačných panelov

1. Základné informácie o NCH
2. Les
3. NPR Rožok - prales a jeho štádiá
4. Mŕtve drevo v lese
5. Obyvatelia pralesa











