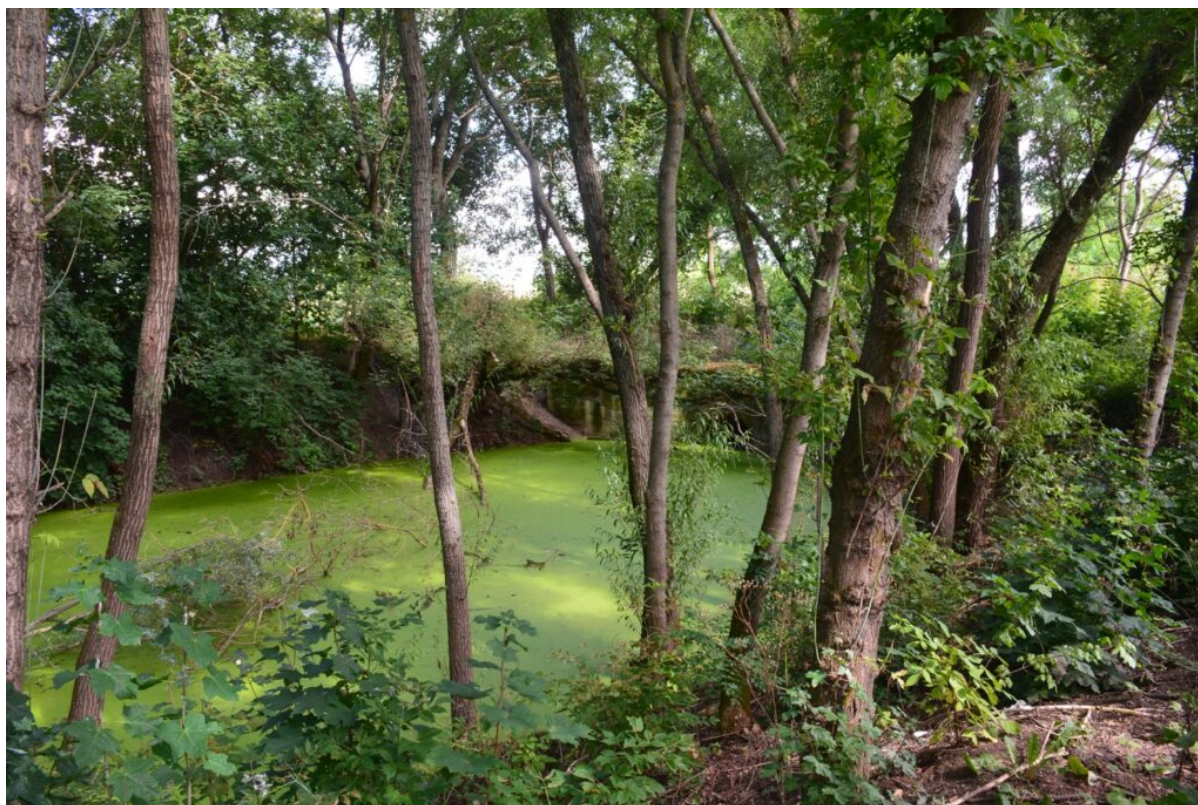


## Náučný chodník Vajkovská stará Žitava



Kraj:	Nitriansky
Okres:	Nitra
Geomorfologická jednotka:	Podunajská pahorkatina
Geologická jednotka:	neogénna panva
Chránené územie:	žiadne
Prístup:	vlak Lúčnica nad Žitavou; bus Lúčnica nad Žitavou, Jednota a pešo východným smerom 0,9, resp. 0,5 km poza kaštieľ Vajka nad Žitavou
Východisko:	Lúčnica nad Žitavou, za kaštieľom Vajka nad Žitavou
Trasa:	Lúčnica nad Žitavou: kaštieľ Vajka nad Žitavou - pozdĺž Žitavy proti jej toku - Horné lúky
Dĺžka, prevýšenie:	1 km, prevýšenie 0 m
Čas prechodu:	0,5 h
Počet zastávok:	4
Náročnosť:	nenáročná trasa

**Zameranie chodníka:** prírodovedné, historické, vodohospodárske

**Typ chodníka:** samoobslužný, líniový, obojsmerný, peší, celoročný

**Nadväznosť na turistickú značku:** nie je

**Rok otvorenia:** 2020

**Aktuálny stav:** Informačné panely sú v dobrom stave.

**Textový sprievodca:** nie je

**Kontakt:** Občianske združenie Vajkovská stará Žitava, Lúčnica nad Žitavou 451, 951 88 Lúčnica nad Žitavou

**Poznámka:** (1) Náučný chodník sprístupňuje pozostatok starého koryta Žitavy spred jej regulácie. (2) Od náučného chodníka možno po protipovodňovej hrádzi pokračovať popri Žitave oboma smermi: od jeho začiatku smerom na juh k náučnému chodníku Žitavský luh pri Michale nad Žitavou (3,5 km) a od jeho konca na sever do blízkych Vrábeľ (3 km).

## Využitelnosť pre školy

Náučný chodník je vhodný pre terénne vyučovanie.

## Čo sa oplatí vidieť na trase náučného chodníka a v okolí

**Lúčnica nad Žitavou.** Obec juhovýchodne od Nitry v úzkej Žitavskej nive medzi dielčimi pahorkatinami Podunajskej pahorkatiny - Žitavskej a Hronskej. Vznikla v roku 1960 zlúčením nevelkých obcí Vajka nad Žitavou a Martinová. Prvá písomná zmienka o Vajke pochádza z roku 1113, kedy patrila Zoborskému kláštoru, a o Martinovej z roku 1437 ako kráľovskom majetku. Obyvatelia oboch obcí sa venovali najmä poľnohospodárstvu. V období tureckých vpádov boli vypálené. Obec Martinová patrila zemepánom Solymosiovcom, Ghycsyovcom, Botkovcom, Kéresovcom, Nagyovcom a i. Pri východnom okraji Vajky sa nachádza neskorobarokový kaštieľ z roku 1743, viackrát prestavovaný, s príľahlým prírodnokrajinárskym parkom z 18. storočia, ktoré v minulosti patrili zemepánom Vassovcom, Barossovcovi a Boronkayovcom. Do roku 1991 v kaštieli sídlil miestny úrad, pre nevyužívanie neskôr schátral. V roku 2020 ho začal súkromný majiteľ rekonštruovať. Oproti kaštieliu stojí barokový trojloďový rímskokatolícky kostol sv. Jána Nepomuckého pôvodne z roku 1763, do dnešnej formy viackrát prestavovaný a rozšírený začiatkom 20. storočia. Už v roku 1720 sa vo Vajke spomína na Žitave drevený vodný mlyn, ktorý počas stavby kostola a kaštieľa nahradil nový kamenný a tehlový, fungujúci až do 50. rokov 20. storočia. V súčasnosti jeho budova po rekonštrukcii slúži ako rodinný dom. V rokoch 1938 - 1945 obce patrili Maďarsku.

**Žitava** > pozri v Náučnom chodníku Žitavský luh

**Vráble-Fidvár.** Unikátne archeologické nálezisko na ľavej (východnej) strane nad nivou Žitavy na výbežku jej nízkej (würmskej) terasy asi 0,5 km južne od južného okraja Vrábeľ v lokalite Zemný hrad. Jeho prieskum odkryl opevnené sídlisko staršej doby bronzovej mimoriadneho významu, ktoré okolo roku 2000 p. n. l. založili a spoločne obývali nositelia dvoch odlišných kultúr: hatvanskej (rozšírenej v severovýchodnom Maďarsku a na juhu stredného Slovenska) a únětickej (od východného Nemecka a západného Poľska cez Čechy, Moravu, Dolné Rakúsko po juhozápadné Slovensko). Má pravidelný kruhový pôdorys s radiálnym usporiadaním ulíc, opevnením tromi priekopami a drevozemnými valmi a zjavné znaky protourbánného charakteru - predstavuje najstaršie doložené „mesto“ v strednej Európe. Obývalo ho až tisíc osôb rôznych spoločenských tried (iné známe sídla tej doby inde v Európe mali 300 obyvateľov). Západná časť náleziska bola v historických dobách zničená - za povodní podmyvala a rozplavovala okraj svojej riečnej terasy (s pozostatkami osídlenia) bočnou eróziou blízka divočiača Žitava a jej prítoky. Už zisťovacia sondáž v 70. rokoch 20. storočia ukázala, že sa tu

nachádza opevnené viacvrstvé sídlisko - tell. V posledných desaťročiach 20. storočia intenzívne poľnohospodárstvo na nechránenej historickej lokalite spôsobilo nenávratné škody - v dôsledku urýchlenej pôdnej vodnej erózie došlo k preukázateľným stratám vrchných kultúrnych vrstiev a úbytku artefaktov. Nové mimoriadne poznatky boli získané len nedávnym prieskumom vďaka moderným terénnym najmä prírodovedným metódam výskumníkov Filozofickej fakulty Univerzity Komenského v Bratislave a Archeologického ústavu SAV v Nitre v spolupráci s Nemeckým archeologickým ústavom so sídlom vo Frankfurte nad Mohanom. Výskum odhalil aj rozsiahle sídlisko prvých poľnohospodárov neskorej doby kamennej spreď zhruba 7000 rokov a dva rímske vojenské pochodové tábory z druhej polovice 2. storočia n. l., unikátne na Požitaví. Archeologický ústav SAV a mesto Vráble majú záujem v území vybudovať skanzen a múzeum. Archeologická lokalita je od roku 2018 národnou kultúrnou pamiatkou.

**Chránený areál Žitavský park.** Chránené územie v Žitavskej nive na západnom okraji Žitaviec vyhlásené v roku 1982 na ochranu zvyšku historického parku okolo klasicistického kaštieľa z 18. storočia, dnes detského domova. Vstupná časť parku bola upravovaná, zvyšok bol založený krajinársky. V parku rastie 13 druhov cudzokrajných drevín.

**Prírodná pamiatka Rieka Žitava.** Chránené územie v Žitavskej nive vyhlásené v roku 1990 v dvoch úzkych pruhoch medzi Lúčnicou nad Žitavou-Martinovou a Maňou na ochranu zachovaných častí starého toku rieky Žitavy s brehovými porastami ako cenného biologického a krajinárskeho prvku v intenzívne poľnohospodársky využívannej krajine. Severná časť leží severne od Michala nad Žitavou a južná severne od Mane pozdĺž štátnej cesty č. 511. Časť územia pamiatky pri Mani spolu s prilahlou nivou Žitavy leží v rámci chráneného vtáčieho územia Žitavský luh (súčasť sústavy Natura 2000).

**Podunajská pahorkatina.** Rozsiahly geomorfologický celok v juhozápadnej časti Slovenska medzi Pezinkom a Trstínom na západe, Šahami a Štúrovom na východe, Sencom, Sereďou, Novými Zámkami a Dunajom na juhu s jazykovitými výbežkami k severu pozdĺž riek k Novému Mestu nad Váhom, Bánovciam nad Bebravou, Zlatým Moravciam, Pukancu a Sebechlebom, tvoriaci severnú a severovýchodnú časť Podunajskej nížiny. Na juhu susedí s Podunajskou rovinou, na západe ju ohraničujú Malé Karpaty a Považské podolie, zo severu do nej prenikajú ďalšie jadrové (Považský Inovec, Strážovské vrchy, Tribeč, Hornonitrianska kotlina) a na východe vulkanické geomorfologické jednotky (Pohronský Inovec, Štiavnické vrchy, Krupinská planina a Burda). Podunajská pahorkatina sa rozprestiera v oblasti dolných tokov Váhu, Nitry, Žitavy, Hrona a Iplá (tvoriaceho s Dunajom na juhovýchode slovensko-maďarskú štátnu hranicu) v nadmorských výškach od 103 m (povyše ústia Iplá do Dunaja) do zhruba 400 m (severovýchodne od Pukanca v cípe zabiehajúcom pozdĺž Sikenice hlboko do Štiavnických vrchov). Povrch pahorkatiny je hladko modelovaný, striedavo rovinný - na nivách a terasách vodných tokov (hliny, piesky, štrkopiesky) či sprašových tabuliach (spraše, sprašové hliny) - a mierne zvlnený až zvlnený - na širokých a plochých chrbtoch so svahmi plytkých i hlbokých dolín a úvalín na eróznodenuďačne rozčlenených zvyškoch neogénnych morských a jazerných akumulácií (íly, piesky a štrky), proluviaľných kuželoch pod úpäťami susediacich pohorí (ostrohranný skelet, zvetralé valúny), ostrovoch naviatych pieskov či vulkanických tufov alebo na miestach postihnutých nerovnomernými tektonickými pohybmi, ktoré sa prezentujú mozaikou lokálnych (zamočiarenych) zníženín a (zalesnených) vyvýšenín a náhlými (pravouhlými) zálomami riečnej siete. V dôsledku tejto pestrosti reliéfu so striedajúcimi sa nápadnými, prevažne severo-južným smerom pretiahnutými paralelnými vyvýšeninami a zníženinami sa člení pahorkatina na 11 geomorfologických podcelkov - dielčích pahorkatín (Trnavská, Nitrianska, Žitavská, Hronská a Ipeľská) a nív (Dolnovážska, Nitrianska, Žitavská, Hronská, Čenkovská a Ipeľská). Neogénne sedimenty, prekryté sprašami a sprašovými hlinami tvoria materskú horninu černozeď a hnedozeď, patriacim k najúrodnejším pôdam Slovenska. Okrem na nich pestovaných obilnín a olejnín tu má výborné prírodné podmienky a dlhú tradíciu aj vinohradníctvo. Lesy sa prakticky nezachovali, s výnimkou miniatúrnych lokálnych zvyškov historických dúbav či dubohrabín či ostrovov na menej úrodnom podloží (štrky, vulkanity).

Na tektonické poruchy viazané prirodzené teplé a studené minerálne pramene (Dudince, Santovka, Levice, Piešťany) dopĺňajú umelé geotermálne pramene (vrty) (Štúrovo, Podhájska, Polný Kesov).

## Názvy informačných panelov

1. Pôvodné stavby v obci Kaštieľ - Kostol - Mlyn
2. Flóra a fauna lokality starej Žitavy
3. Pôvodné koryto starej Žitavy
4. Horné lúky, Vymokliny a blízky Fidvár

Panely v teréne nie sú označené názvom náučného chodníka.







