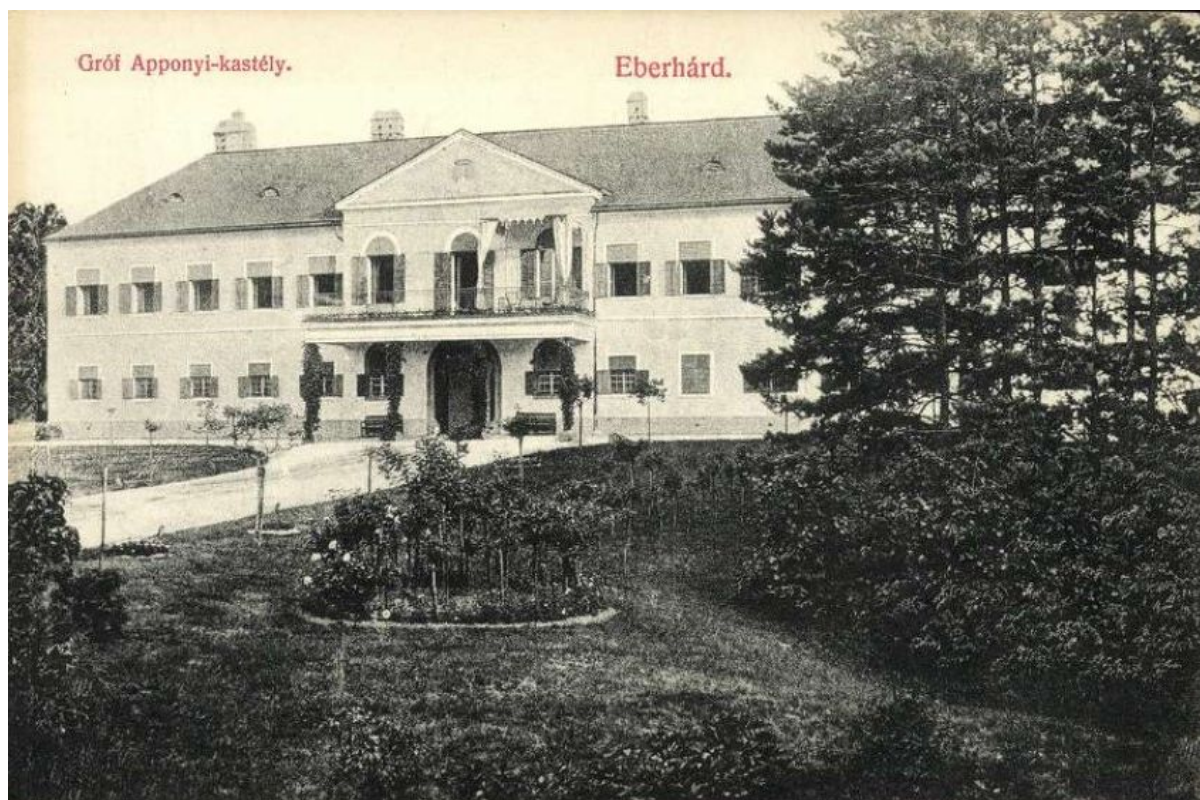


Náučný poznávací chodník v obci Malinovo



Kraj:	Bratislavský
Okres:	Senec
Geomorfologická jednotka:	Podunajská rovina
Geologická jednotka:	neogénna panva
Chránené územie:	žiadne
Prístup:	bus Malinovo, Bratislavská cesta
Východisko:	Malinovo, Bratislavská cesta × Višňová ul.
Trasa:	Malinovo: Višňová ul. - kaštieľ - centrum - kostol sv. Juraja - severozápadný okraj obce (Školská ul.)
Dĺžka, prevýšenie:	1,5 km, bez prevýšenia
Čas prechodu:	1 h
Počet zastávok:	9
Náročnosť:	nenáročná trasa

Zameranie chodníka: historické

Typ chodníka: samoobslužný, líniový, obojsmerný, peší, celoročný

Nadväznosť na turistickú značku: nie je

Rok otvorenia: 2008

Aktuálny stav: Náučný chodník je v dobrom stave.

Textový sprievodca: nie je

Kontakt: Obecný úrad Malinovo, ul. Ludvíka Svobodu 176/17, 900 45 Malinovo, tel. 02 / 4595 5109

Poznámky: (1) Texty informačných panelov sú okrem slovenčiny aj v maďarčine, nemčine a angličtine. (2) Neďaleko poslednej zastávky začína prírodovedný náučný chodník Na dobrej stope, ktorý vedie k Malému Dunaju a Malinovskému ramenu.

Využitelnosť pre školy

Náučný chodník je vhodný pre vlastivednú vychádzku.

Čo sa oplatí vidieť na trase náučného chodníka a v okolí

Malinovo. Obec pri severozápadnom okraji Podunajskej roviny východne od Bratislavy zovretá meandrom Malého Dunaja a jeho ramena. Prvá písomná zmienka (ako o Eberharde) je z roku 1209 v darovacej listine kráľa Ondreja II., ktorou ju spolu so susednými obcami venoval Šebušovi, predkovi svätajurských grófov. V 13. storočí tu bol na Malom Dunaji významný brod na Žitný ostrov, ktorý strážila pevnosť. Hlavným zamestnaním obyvateľov bolo poľnohospodárstvo, ovocinárstvo, chov oviec. V 17. storočí panstvo získal uhorský primas, arcibiskup Juraj Selepčeni. Od 19. storočia do roku 1923 ho vlastnil grófsky rod Aponiovcov. Počas druhej svetovej vojny bola obec pripojená k Maďarsku. V roku 1946 získala terajšie pomenovanie. V rokoch 1946 - 48 bola veľká časť obyvateľov vysídlená do Maďarska a Čiech a do vyprázdnených domov boli presídlení občania slovenskej národnosti z Maďarska. Dominantou obce je kaštieľ obklopený parkom, v ktorom v rokoch 1923 - 2010 sídlila stredná záhradnícka škola.

Kaštieľ v Malinove. Štvorkrídlový dvojpodlažný kaštieľ uprostred historického parku v strede Malinova, resp. na južnom okraji jeho historickej časti. Jeho predchodcom bol vodný hrad zo 14. storočia - stredoveká pevnosť obklopená vodnou priekopou, ktorej stopy vidno pri hlavnom vchode dodnes -, chrániaci významný prechod (brod) cez Malý Dunaj na Žitný ostrov. V 17. storočí dal pevnosť prestavať na kaštieľ uhorský primas, arcibiskup Juraj Selepčeni. Ďalšiu veľkú prestavbu uskutočnili Aponiovci v polovici 19. storočia. Alberta Aponiho, známeho pre jeho školské zákony utláčajúce nemaďarské obyvateľstvo, tu v apríli 1910 priateľsky navštívil americký prezident Theodore Roosevelt, čo pripomína pamätná tabuľa neďaleko vstupnej brány do parku. V rokoch 1923 - 2010 v kaštieli sídlila stredná záhradnícka škola, v súčasnosti prebieha rekonštrukcia. Okolo kaštiela sa rozkladá **prírodnokrajinársky park**, pochádzajúci pravdepodobne zo začiatku 18. storočia, s mohutnými exemplármi veľkého počtu rôznych druhov drevín. Kaštieľ i park sú národnými kultúrnymi pamiatkami.

Kostol sv. Juraja v Malinove. Kostol v areáli cintorína v severnej časti Malinova. Bol postavený v roku 1872 ako neogotická kaplnka. Nachádza sa v nej krypta rodiny Aponiovcov s ostatkami ich dvoch generácií - grófov Alberta, jeho otca Juraja, Jurajovho brata Karola a ich manželiek. Od roku 1953 slúži upravená kaplnka na cirkevné obrady ako kostol. Hlavný oltár je pôvodný, so sochou sv. Juraja z červeného mramoru z 18. storočia. Zvon na veži, vážiaci 400 kg, pomenovaný podľa manželky grófa Juraja Aponiho Juliana, odliat vo Wiener Neustadte József Pozdech.

Malý Dunaj. Lavostranné rameno Dunaja s dĺžkou 128 km, odbočujúce z hlavného toku poniže Zimného prístavu pri Slovnafte v Bratislave-Ružinove a ústiace do Váhu severovýchodne od Kolárova.

Sčasti úzko lemovaný lesnou či stromovou vegetáciou preteká mnohými voľnými meandrami v centrálnej časti tektonicky poklesávajúcej Podunajskej roviny nížinnou mierne zvlnenou poľnohospodárskou (poľnou a lúčnou) krajinou. Spolu s Dunajom a Váhom vytvára najrozsiahlejší riečny ostrov v Európe, **Žitný ostrov**, s dĺžkou 84 km a šírkou až 26 km, ktorý je jednou z najväčších zásobární pitnej vody v strednej Európe. Úpravami boli od neho oddelené viaceré jeho ramená a skrátané meandre, jeho vodou sú napájané kanály. Väčšími prítokmi sú: Šúrsky kanál, Biela voda, Čierna voda a Klátovské rameno. Priemerný prietok pri Trsticiach asi 20 km nad ústím je necelých 30 m³/s. Krajina Malého Dunaja predstavuje z prírodovedného hľadiska jedinečné územie - lokálne zvyšky lužných lesov obývajú líšky, srnce, jelene, vydra riečna, ondatra pižmová, skokany (rapotavý a zelený), labuť veľká, volavka popolavá, bocian biely, kačica divá, lyska čierna, brehy rieky lemuje chránený kosatec žltý, rozsiahle porasty trsti obyčajnej, pálky veľkej a vysokých ostríc, v pomaly tečúcich častiach toku sa vyskytuje vzácna leknica žltá. Biotopy Malého Dunaja sú chránené ako územie európskeho významu Malý Dunaj (súčasť sústavy Natura 2000). Charakter krajiny dotvárajú miestami na brehoch rieky zachované hlavové vrby - v dôsledku ich dlhoročného orezávania v zimnom období je ich kmeň v hornej časti rozšírený s početnými konármi -, štyri vodné mlyny (verejnosti prístupné), malé vodné elektrárne. Územie je pre svoj prírodný charakter a mierny spád toku veľmi atraktívny pre rekreáciu (vodná turistika, cykloturistika, rybárčenie). Popri brehu a ramene Malého Dunaja neďaleko Malinova krátko vedie náučný chodník Na dobrej stope.

Pamätník (aj **Mohyla**) **generála Milana Rastislava Štefánika pri Ivanke pri Dunaji**. Rozsiahly pamätný areál 3 km juhozápadne od centra Ivanky pri Dunaji, resp. 5 km vzdušnou čiarou západne od Malinova na mieste leteckého nešťastia zo 4. mája 1919, pri ktorom krátko pred cieľom letu - vajnorským letiskom - zahynuli všetci štyria členovia posádky: M. R. Štefánik, vracajúci sa po šiestich rokoch do vlasti, sprevádzaný dvoma talianskymi letcami, skúsenými vojenskými pilotmi, a mechanikom. Trojmotorový bombardovací dvojplošník talianskej výroby Caproni Ca-33 vzlietol z letiska v Campofornido pri Udine v Taliansku a za nejasných okolností sa náhle zrútil počas pristávacích manévrov neďaleko bratislavského letiska južne od Vajnora. Na mieste tragédie vybudovali v roku 1923 podľa projektu architekta Dušana Samuela Jurkoviča pamätné miesto, ktoré tvorí na obvođe s obdĺžnikovým pôdorysom priekopa a zemný val, osadený stromami. V ich vnútri, predelenom stredovou cestou lemovanou ryolitovými stĺpkami, stojí pyramídálna mohyla, dnes obložená žulovými platňami, s neopracovanou žulovou stélou s pamätným nápisom údajne pochádzajúca z masívu Bratislavského hradu. Oproti pyramíde je odpočinkové miesto - kamenná lavica obrúbená stromami. Pamätník je dostupný aj po zelenej turistickej značke („Štefánikovej magistrále“) či cyklotrase od konca náučného chodníka Prírodné klenoty Šúru. Viac o M. R. Štefánikovi > v textoch k náučnému chodníku Brezová - Košariská.

Podunajská rovina. Rozsiahly geomorfologický celok na juhozápade Slovenska pozdĺž Dunaja medzi Bratislavou, Patincami, Novými Zámkami, Sereďou, Sencom a Pezinkom zaberajúci nivu Dunaja a jeho prítokov s časťou ich terás. Na krátkom úseku na severozápade susedí s Malými Karpatmi, inde len s Podunajskou pahorkatinou. Za Dunajom, ktorý tvorí slov.-maď. štátnu hranicu, rovina zväčša pokračuje s výnimkou dvíhajúcej sa pahorkatiny východne od ústia Mošonského Dunaja (južne od Čičova). Toto rovinné územie s lokálnymi plytkými depresiami či drobnými nevysokými terénymi vlnami v nadmorských výškach 106 - 164 m budujú holocénne nivné alebo pleistocénne terasové riečne naplaveniny (hlinité, ílovité, piesčité a štrkovité sedimenty) miestami prikruté ostrovčekmi viatych pieskov (napr. Senec, Sereď, Vozokany, Veľké Kosihy) či spraší (napr. Hurbanovo). Juhozápadná polovica Podunajskej roviny medzi Dunajom, Malým Dunajom a dolným tokom Váhu predstavuje **Žitný ostrov**, ktorý je mohutným starým agradačným valom Dunaja. Z jeho centrálnej, najvyššej, časti sa kedysi Dunaj sklzol do susedného nižšie položeného územia a tá - ako najsuchšia v zamočiarenom okolí - bola využitá pre osídlenie a dopravné línie. Po svojom presune Dunaj pokračoval v tvorbe nového agradačného valu, ktorý je osou svojrázneho územia so sústavou dunajských riečnych ramien a akumuláčnych depresí medzi nimi. Pre tvarovú i vývojovú podobnosť s normálnymi riečnymi

deltami sa táto podunajská oblasť nazýva **vnútrozemskou deltou**. Vyvinula sa ešte pred zásahmi človeka do prirodzeného hydrologického režimu Dunaja pod miestom jeho prerezania sa cez Karpaty a jeho vstupom do tektonicky poklesávajúcej severozápadnej časti Malej dunajskej kotliny, v ktorej rieka pre spomalenie svojho toku sedimentovala veľké množstvo štrkov a štrkopieskov prinášaných najmä počas povodní zo svojho horného toku. Akumulácia dunajských štrkopieskov v oblasti tejto „delty“ dosahuje hrúbku od niekoľkých m pri Bratislave až do cca 600 m v gabčíkovej depresii a tvorí obrovskú prírodnú zásobáreň pitnej vody, žiaľ, ohrozovanú v dôsledku priepustnosti sedimentov kontamináciou nebezpečných látok z priemyslu a poľnohospodárstva. Podnebie je teplé a suché, zrážky dosahujú 500 - 600 mm za rok, z pôdnych typov najhojnejšie sú fluvizeme, čiernice a černoze, v území tečie Dunaj, Malý Dunaj, Čierna voda, Dudváh, dolné toky Váhu, Nitry a Žitavy. Prirodzené hydrogeografické pomery boli od polovice 19. storočia človekom silno ovplyvňované za účelom maximalizácie poľnohospodárskej produkcie získavaním ornej pôdy na úkor zamokrených lúk ako aj ochrany pred povodňami, čo dokumentujú početné antropogénne formy reliéfu, napr. kanály (odvodňovacie, zavlažovacie), hrádze, stavidlá, prečerpávacie stanice. Veľmi cenné pre zachovanie biodiverzity v prevažne poľnohospodárskej krajine sú fragmentárne zachované lesy (lužné lesy a teplomilné panónske duby), mokrade, druhovo bohaté nívne lúky a vodné biotopy.

Názvy informačných panelov

1. Združená stredná škola záhradnícka Gustáva Čejku
2. Kríž na rázcestí
3. Historická obecná studňa
4. Kaštieľ
5. Centrum obce
6. Budova požiarnej zbrojnice. Zvonica
7. Kostol sv. Juraja
8. Malý Dunaj
9. Božia muka zasvätená Panne Márii





