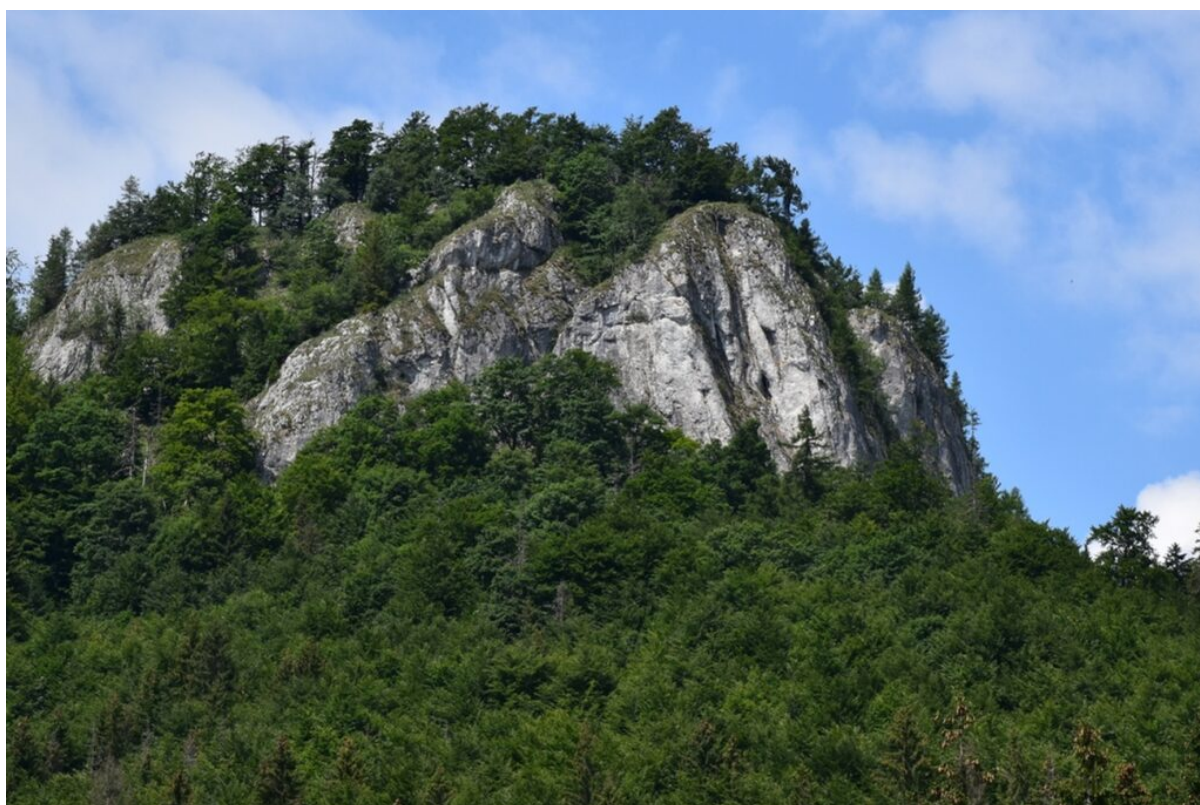


## Poznávacia a informačná trasa Občasný prameň - Havrania skala



Kraj:	Košický
Okres:	Rožňava
Geomorfologická jednotka:	Slovenský raj
Geologická jednotka:	gemerské pásmo
Chránené územie:	Národný park Slovenský raj
Prístup:	bus a vlak Stratená a pešo 4,2 km (s prevýšením 225 m) po červenej, zelenej a žltej turistickej značke; resp. bus (a vlak) Dedinky a pešo 4,1 km (s prevýšením 280 m) po červenej, zelenej a žltej značke; vždy cez Stratenskú Pílu a po odbočku žltej značky z doliny Krčmárskeho potoka k Občasnému prameňu
Východisko:	Stratená, odbočka žltej značky z doliny Krčmárskeho potoka k Občasnému prameňu (asi 0,5 km nad rázcestím Veľké a Malé Zajfy)
Trasa:	Stratená, odbočka žltej značky z doliny Krčmárskeho potoka k Občasnému prameňu - Občasný prameň - Havrania skala
Dĺžka, prevýšenie:	2 km, prevýšenie 300 m
Čas prechodu:	1 h
Počet zastávok:	7
Náročnosť:	stredne náročná trasa

**Zameranie chodníka:** prírodovedné, lesnícke

**Typ chodníka:** samoobslužný, líniový, obojsmerný, peší, celoročný

**Nadväznosť na turistickú značku:** Trasa chodníka je súběžná so žltou turistickou značkou. Nadväzuje, resp. prístup na jej začiatok je po zelenej turistickej značke, po ktorej vedie náučný chodník Slovenský raj-juh.

**Rok otvorenia:** 1998, ? obnova

**Aktuálny stav:** Informačné panely sú v dobrom stave.

**Textový sprievodca:** nie je

**Kontakt:** Správa Národného parku Slovenský raj so sídlom v Spišskej Novej Vsi, Štefánikovo nám. 9, 052 01 Spišská Nová Ves, tel. 053 / 4422 010

**Poznámka:** Pre absolvovanie poznávacej a informačnej trasy je nutné pripočítať trasu (a prevýšenie) prístupu k jeho východisku ako aj celú trasu návratu z Havranej skaly. Detaily pozri vyššie.

## Využitelnosť pre školy

Náučný chodník je vhodný pre terénne vyučovanie. Pozri tiež poznámku vyššie.

## Čo sa oplatí vidieť na trase náučného chodníka a v okolí

**Stratená.** Obec severne od Dobšinej v údolí rieky Hnilec v južnej časti Slovenského raja. V minulosti banícka osada, známa vysokými pecami, ktoré postavili v roku 1783 Csákyovci. Neskôr prešli do vlastníctva Coburgovcov. Posledná vysoká pec pracovala do roku 1927. Obyvateľstvo sa zaoberalo ťažbou dreva, stavbou okolitých tunelov a prácou vo vysokých peciach. V obci sa dodnes zachovali zvyky, oslavy Slovenského národného povstania a oslobodenia obce. V kaplnke, postavenej okolo roku 1800, sa nachádzala drevená plastika Márie Magdalény z dielne Majstra Pavla z Levoče. Dnes je umiestnená v rímskokatolíckom kostole.

**Občasný prameň pod Havraňou skalou.** Občasná vyvieracia na východnom úpätí vrcholovej bralnej časti Havranej skaly v Slovenskom raji vo výške 940 m n. m. Podzemné krasové priestory tu majú tvar obráteného písmena V a voda vyteká až po ich naplnení. Časové intervaly medzi jednotlivými výtokmi a množstvo vody nie sú rovnaké, závisia od množstva pozemných vôd a zrážok. Výdatnosť dosahuje až 45 l/s. Prameň bol známy už začiatkom 19. storočia, jeho hydrologické pomery opísal aj významný geológ slovenského pôvodu Dionýz Štúr (1827 - 1893).

**Havrania skala (1 153 m n. m.).** Turisticky atraktívny vrch, jeden z najvyšších v Slovenskom raji, pri jeho južnom okraji severne nad obcou Stratená, s bralným vrcholom a výhľadmi, budovaný strednotriasovými wettersteinskými vápencami svetlosivej farby, s viacerými nevelkými jaskyňami.

**Prírodná pamiatka Jaskyňa v Havranej skale.** Chránené územie vo vrcholovej bralnej časti Havranej skaly v Slovenskom raji vyhlásené v roku 1994 na ochranu zlomovo-korózne jaskyne. Modeluje ju tiež mrazové zvetrávanie, má tunelový vchod (6,5 × 5,5 m), dĺžku 39 m a je bez kvapľovej výzdoby. Je verejnosti voľne prístupná.

**Stratenská Píla.** Osada Stratenská Píla na západ od obce Dedinky na južnom okraji Slovenského raja bola zatopená vzdutou hladinou vodnej nádrže Palcmanská Maša a zostalo z nej len niekoľko základov domov a pivníc. Patrí k obci Stratená.

**Malé Zajfy.** Dolina Vrábľovského potoka v Slovenskom raji medzi Geravami a Havraňou skalou so zachovanými prirodzenými mokraďovými spoločenstvami.

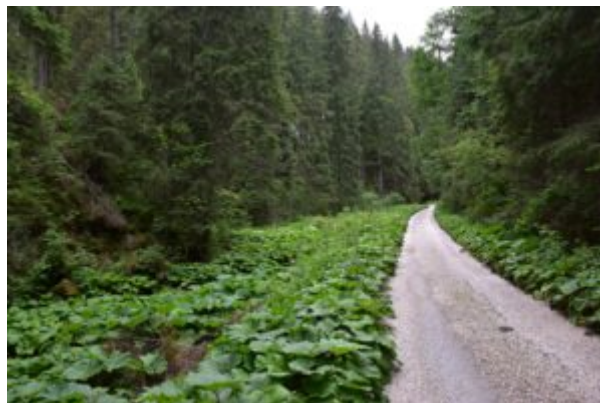
**Stratenský kaňon.** Kaňonovitá časť doliny rieky Hnilec nad obcou Stratená na území Slovenského raja. Je dlhý 2 km. Zvislé svahy kaňonu sú plné zaujímavých skalných dutín, otvorov a jaskýň, ktoré však nie sú prístupné verejnosti a nevedú k nim chodníky.

**Národný park Slovenský raj.** Slovenský raj je krasové horské územie juhozápadne od Spišskej Novej Vsi, považované za jednu z najkrajších prírodných oblastí Slovenska. Z geomorfologického hľadiska patrí do Spišsko-gemerského krasu. V geologickej stavbe prevládajú triasové vápence, v menšej miere sa vyskytujú aj dolomity. V oblastiach budovaných vápencami sú dobre zachované zvyšky zarovnaných povrchov z obdobia terciéru. Najstarším je mierne zvlnená severozápadná časť planiny Glac, kde sú zachované reliktory staropaleogénneho reliéfu (okolo 40 mil. rokov). Rozsiahly zarovnaný povrch z mladších treťohôr (6 mil. rokov) predstavujú krasové planiny s nadmorskou výškou 1 000 - 1 110 m, ako sú Glac, Geravy, Skala, Pelc a iné. Sú dotvorené krasovými formami (závrty, úvaly, ponory, škrapy), vo veľkej miere aj podzemnými (jaskyne a priepasti - unikátny je komplex Stratenskej jaskyne). V reliéfe dominujú okrem spomínaných krasových planín riečne doliny, ktoré územie zarovnaného povrchu rozčleňujú. V okrajových častiach sú to kaňonovité doliny Hnilca a Hornádu. Do planín sa zarezávajú mnohé tiesňavy, napr. Veľký Sokol, Malý Sokol, Kysel, Piecky, Suchá Belá a iné. V tiesňavách nachádzame vodopády, skalné stupne, kaskády a pereje. Slovenský raj bol pôvodne vyhlásený v roku 1964 ako druhé veľkoplošne chránené územie (po TANAPe) a vôbec prvá chránená krajinná oblasť (CHKO) na Slovensku. V roku 1988 namiesto CHKO Slovenský raj vznikol Národný park Slovenský raj. Tento bol v roku 2016 novo vyhlásený s novou vnútornou štruktúrou (zonácia). Zároveň je územím európskeho významu Slovenský raj ako aj chráneným vtáčím územím Slovenský raj (súčasť sústavy Natura 2000).

## Názvy informačných panelov

1. Poznávacia a informačná trasa Občasný prameň - Havrania skala
2. Stromy v tomto lese
3. Výroba dreveného uhlia
4. Občasný prameň - história
5. Občasný prameň - podzemný systém
6. Čo tu žije
7. Čo tu rastie

Informačné panely v teréne nie sú číslované ani neobsahujú názov náučného chodníka.











**Jaskyňa v Havranej skale**  
 580 m n. m.  
 verejnosti voľne prístupná jaskyňa

**PRÍRODNÁ PAMIATKA**

Jaskyňa je situovaná na východnom svahu Havranej skaly (1154,7 m n. m.), a je vytvorená v trnasoých výšvinách. Predstavuje žilovo-kontaktnú jaskyňu dotvorenú mezozóym zvetšávaním. Oblúkovitý otvor s rozmermi 6,5 x 5 m je orientovaný na východ a prechádza do rieme stúpajúcej chodby dĺžky 25 m. Za skalným stupňom vysokým asi 7 m pokračuje ďalej zvisla 13 m. Celková dĺžka jaskyne je 39 m.

**Nepoškodzujte vzácnu prírodnú pamiatku!  
 Vstup na vlastnú zodpovednosť!**

obšlyry  
 prešlyby na  
 vyznačenie protišľachovej trasy

