



Náučný chodník

HRÁDOK - ROHATÁ SKALA

OBEC ČIERNA LEHOTA



História obce

Čierna Lehota leží v juhozápadnej časti Strážovskej horniny na hornom toku vrezaného potoka Bebravy, ktorá pramení pod severnými svahmi vrchu Záhradčie. Obec bola vybudovaná na kľčovisku pod čiernymi horami Strážovských vrchov. Od roku 1389 sa spomína ako Čierna Lehota, na istý čas (lehotu) bola oslobodená od poplatkov. Obec založili na zákupnom práve na začiatku 14. storočia, patrila panstvu Uhrovec, v roku 1720 sa tu nachádzali 2 mlyny a 14 daňovníkov, z toho 13 železiarov. Zaoberali sa poľnohospodárstvom, pasienkárstvom a drevorubačstvom. Časť obyvateľstva pracovala ako sezónni poľnohospodárski robotníci na veľkostatkoch v okolitých obciach, časť sa vystaňovala za prácou do cudziny.

Počas 2. svetovej vojny obyvatelia podporovali partizánske skupiny, ktoré pôsobili v okolí a zapojili sa do SNP. 20.2. 1945 obec obsadili Nemci, 2 obyvateľov zastreli a 86 mužov uväznili.

Nadmorská výška obce je 390 m.n.m. a radí sa k nižšie položeným obciam. Najvyššie vrchy sú Čierna hora s výškou 864 m.n.m., Záhradčie s výškou 820 m.n.m., Česaná hora s výškou 807 m.n.m. a Kremenište s výškou 878 m.n.m. Celková výmera územia presahuje 15,2 mil. m². Z hľadiska hustoty osídlenia patrí obec k slabosídleným obciam.

Najstaršie osídlenie reprezentuje lokalita Hrádok. Zaniknutý hrádok z 12. – 13. storočia sa nachádza nad obcou. Na tomto mieste kedysi stál hrad, ktorý bol postavený za čias Matúša Čáka Trenčianskeho. V roku 1786 však vyhorel a zachovali sa len múry. Hrádok a Rohatá skala sú klenotmi našej obce, turisti sa môžu kochať krásnymi výhľadmi v každom ročnom období.

Pohľad na okolité vrchy





Náučný chodník

HRÁDOK - ROHATÁ SKALA

ZVER NAŠICH LESOV



Zvieratá

V našich horách môžete vidieť veľa živočíšnych druhov. Lúky spestruje veľa druhov motýľov. Určite sú to najkrajší zástupcovia hmyzu na Zemi. Nájdem ich v rôznych farbách a tvaroch. Motýle delíme na 2 základné skupiny – nočné a denné. Denné motýle sú pestrejšie ako nočné.



Salamandra škvrnitá

Je stredne veľký druh **obojživelníka** z čeľade **salamandrovitá**, ich výskyt je v našej oblasti veľmi častý. Je to najrozšírenejší európsky zástupca čeľade rozšírený v západnej Ázii, juhozápadnej Afrike a najmä v južne a strednej časti Európy. Obýva vlhké listnaté, prevažne bukové lesy stredných polôh, zriedkavejšia je už v ihličnatých lesoch. Rada sa zdržiava okolo lesných potôčikov a studničiek. Dožívajú sa až **25 rokov**. Je to živočích s nočnou aktivitou, cez deň sa ukrýva v dierach, pod pňami, v machu a pod. Len po teplejšom daždi ju môžeme stretnúť aj počas dňa. Nápadné sfarbenie salamandry je výstrahou, pretože na pokožke živočicha býva produkt jedových žliaz, ktorých vývody sú v dvoch radoch pozdĺž stredu chrbta, na bokoch tela a za hlavou. Zvonku dráždi sliznice a preto prejavy otravy sa môžu objaviť aj vtedy, keď si po jej držaní v ruke neumyjeme ruky. Ak sme si v neopatrnosti rukou pretreli oči, môžeme dostať silný zápal. V tomto prípade ich stačí opláchnuť čistou vodou.

Obyvateľmi našich hôr sú: **medveď hnedý, jazvec, rys ostrovid, či jeleň, srnky, sviňa divá, liška a mnohé iné.**

Jeleň obýva rozsiahle lesné oblasti od lužných až po horské lesy. Potravu jelenej zveri tvoria byliny, dreviny, divo rastúce plody, ale aj kultúrne rastliny - sú **bylinožravé**. Samica jeleňa sa nazýva **laň**. Čas párenia (ruja) prebieha od konca augusta do októbra.



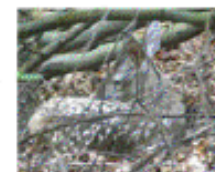
Babôčka pávocká

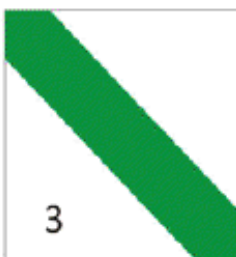


Babôčka osiková



Ohrnivák zlatobyľový





Náučný chodník

HRÁDOK - ROHATÁ SKALA

ROHATÁ SKALA

Realizuje
SOŠ Juraja Ribaya



Čierna Lehota na severovýchode a východe hraničí s Valaskou Belou, na juhovýchode so Zavadou pod Čiernym Vrchom, na juhu s Trebichavou, juhozápadne so Šípkovom a na severozápade s Dolnou Porubou. Z Rohatej skaly vidíte obec a okolité vrchy: **Osičie, Brátovec, Malinište, Kríž, Žiklov laz, Čierna hora, Pod skálím.**



Povrch obce je veľmi členitý. Najnižší bod sa nachádza na mieste, kde rieka **Bebrava** opúšťa Čiernu Lehotu, má nadmorskú výšku cca 375 m, najvyšší bod **Kremenište**, ľudovo nazývaný Židov vrch sa nachádza v nadmorskej výške 878 m. Celé územie leží v geomorfologickom celku Strážovské vrchy. Na formách povrchu sa najviac podielala voda. Je to dôsledkom zložitej tektonickej stavby, keď pozdĺž zlomov došlo k výrazným zdvihom územia. Zdvihajúci povrch modelovali a do neho sa zarezávali vodné toky. Pôvodnými formáciami boli lesy. V doline Bebravy dubovo-hrbové, inde prevládali kvetnaté bukové a jedľové lesy a na krasovatejúcich vápencoch vápnomilné borovicové lesy. V súčasnosti prevládajú bučiny.



Bobria rieka (povešť)

„Vysoko nad Čiernou Lehotou v sutinách Starej Bebravy vyviera potôčik. Sprvu je ako malé dieťa, pretre si bublinky v očiach, vyskočí spomedzi farebných kamienkov a rozbehne sa, kam ho vedie zemská príťažlivosť. Tu skočí doprava, tu doľava, vráti sa, potkne sa, padne na nos a s plačom sa obráti k Čiernej hore ako k starej mame. Tá ho pohľadká tichým vánkom a ukáže mu ďalšiu cestu. Potôčik sa znova rozbehne, zabočí do bočnej prívrate Sokolích skál, pod Hrádkom zbadá, že poblúdil, vráti sa, znova sa rozbehne a stále len ide a ide, hopká, žblnkoce, lebo musí – priťahuje ho zem. Keď čierny tieň spoza Baského znova padne na tento zázračný svet, potôčik dozreje a niže Slatiny napojený desiatkou podzemných jazier sa stáva riekou. Pri strmých pádoch jej prítokov, okolo hladkých výmoľov, nad zátočinami a priehlbňami si tu od vekov stavajú ľudia spolu s bobrami, podľa ktorých dostala Bebrava meno, svoje dômyselné hate, pletené komôrky a útulné hniezda pre mláďatká.“ (Belák B.: Kamenné vráta. Žilina: Knižné centrum, 2009.)

Bebrava je vrchovinovo-nížinným typom rieky. Prameni na severných svahoch vrchu **Záhradčie**. Bebrava je druhou najkratšou riekou Slovenska. Prameň je vrstvový, pri dostatku vody sa posúva, pramení vyššie. Priamo v katastri obce sa do rieky vlieva 6 prítokov, tri z východnej a tri zo západnej strany. Tri prítoky sa volajú: Brekovský potok, Čierny potok a Jarkový potôčik. Najprv tečie na juh, preteká cez Suchú dolinu s výskytom viacerých druhov skamenelín a preteká obcou Čierna Lehota, kde zľava príberá potok, ktorý sa prelamuje cez krasové územie Sokolie skaly. V obci tiež príberá pravostranný potok z južného svahu Záhradčia (820,4 m n. m.) a ľavostranný prítok z oblasti Závadskej poľany.

Bebrava a štyri ročné obdobia

Foto: František Pžta, Mariana Galovská, Tomáš Martinka





Náučný chodník

HRÁDOK - ROHATÁ SKALA

RASTLINY NÁŠHO REGIÓNU



Rastliny a huby

Do katastra obce patrí prírodná pamiatka **Stará Bebrava**. Okrem vyhlásených chránených území sa tu nachádza viacero lokalít, ktoré si zasluhujú pozornosť, napríklad posledné zachované mokriny, pôvodné orechové porasty rieky Bebravy, prameništia s ich faunou a flórou, krasové plošiny so závrťmi, škrapami a jaskyňami. Významnou kultúrnou a prírodnou hodnotou sú aj **paleontologické lokality**.



Na odlesnených plochách vznikli lúčne porasty. Orná pôda zaberá malé plochy. Rastlinstvo je veľmi rozmanité, vyznačuje sa veľkým bohatstvom druhov. Vzácné je množstvo **liečivých rastlín**. Vyskytuje sa tu **jelení jazyk**, **plúcnik lekársky**, **kostíhoj lekársky**, **repík lekársky**, **materina dúška**, **alchemilka** a iné významné druhy. Najväčším bohatstvom je biosféra. Výskyt vstavačovitých – **Orchideaceae**, z ktorých niektoré sú novými druhmi aj pre planétu Zem, počtom doteraz známych druhov radí túto oblasť medzi popredné v rámci strednej Európy.

V lokalite nášho územia rastie viac druhou **materinej dúšky**. Trváca bylina s nízkou, plazivou stonkou obrastenou protistojnými, čiarkovitými listami. Rastie na slnečných stráňach, na lúčach a v priekopách. Celá rastlina príjemne vonia. Termín zberu (vňať): jún – august, zberá sa v čase plného kvitnutia, za pekného a slnečného počasia sa odrezávajú alebo odtrhávajú horné, bylinné časti rastliny a sušia sa v tieni pri teplotách do 35°C. Čaj sa používa pri liečbe prieduškových katarov, chrípky a kašľa.



Repík lekársky



Artičoka kardová

Zbieranie húb patrí medzi najviac rozšírené záľuby. Zo zberateľského vzťahu k hubám vznikla záľuba, ktorá privádza ľudí do prírody. Tienistou stránkou hubárstva je nebezpečenstvo **ohrozenia života** pri zbere neznámych húb. Huby majú príjemnú chuť a vôňu, najobľúbenejšie sú z príbuzenstva hříba dubového. V okolitých horách rastie veľké bohatstvo húb. Vyskytuje sa tu viac druhov **hříbov**, **kozákov**, **masliakov**, **suchohříbov**, **rýdzikov**, **muchotrávok** a **plávok**. Obľúbené sú **hlíva ustricová** a **buková**.

Materina dúška



Plúcnik lekársky



Fialka voňavá



Hríb dubový

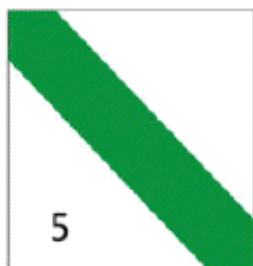


Hviezdočka trojtá



Kozák rozličnofarebný



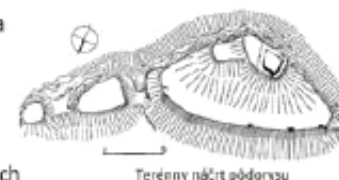


Náučný chodník

HRÁDOK - ROHATÁ SKALA

LOKALITA HRÁDOK

Realizuje
SOŠ Juraja Ribaya



Terénny náčrt pôdorysu

Na najvyššom okraji trojuholníkovej hornej plošiny vystupujú na povrch fragmenty lícovaného muriva. Múry boli takmer 1,5 metra hrubé. Zrejme ide o základy **obytnéj veže** – hlavnej obytnej i obrannej stavby nevelkého **hradu**. Prístup k nej viedol stúpajúcou cestičkou od severovýchodu, kde sa pravdepodobne nachádzala brána dolnej murovanej ohrady, ktorej stopy lemujú severnú hranu pretiahnutej terasy zníženej o 4 metre. K hradu sa chodilo zo sedla k hrebeňu **Záhradčie**, ktorého meno naznačuje povedomie miestnych ľudí o hrade a polohe za ním. Trasu cesty pretínali dve priekopy vysekané v skalnatom hrebenku.

Vymedzovali nevelké predhradie a malú plochu, azda nástup na most cez prvý priekopu. Obom útvarom chýbajú stopy múrov a ich konštrukcie boli najskôr z dreva a hliny. Územie sa nachádzalo v sfére trenčianskeho rodu **Čákovcov**. Miestny hrad zrejme už vtedy neplnil funkciu sídla a centra pôvodného nevelkého majetku, ktorý bol veľkou pravdepodobnosťou produktom kolonizácie údolia hornej Bebravy, ktorým prechádzala vedľajšia cesta do **Valašskej Belej**.

O pehovej Apolke (povest)

Bola raz v Lihote jedna chudobná nevesta. Prišla sem z Trebichavy a nemala nič len kytičku krušpánu do prednej záhradky. Vydala sa za mladého drevorubača, čo mal majetku takisto málo. Lenže ako všetci mladí ľudia: máš alebo nemáš, všetka jedno – tešili sa na život čo ako chudobní, lebo sa po polroku ukazovalo, že budú mať dieťaťko. Už-už sa malo dieťaťko narodiť, už-už sa nevesta chystala zľahnúť, keď tu prídu chlapi z hory a hovoria: – Nevesta, neplač, muža ti v hore pod Smolenicou zabilo! – Oj, Bože! – vykrikla a chytila sa za srdce. – Čo si mi to urobil, mužu môj! Akože ja to dieťa malé vychovám! V tej veľkej núdzi a chudobe počula nešťastná samodruhá nevesta o pokladoch, ktoré sa pod Hrádkom preciedzajú. Nuž čo, – povedala si, – pôjdem aj ja, budem hľadať. Na úpäti Hrádku sa prepchala cez tú veľkú dieru, čo z nej kalná voda vyteká, a pustila sa voslep po úzkom chodníku, kadiaľ hádam len lišky chodievajú. Rozpoperá sa bližšie, oči si popretiera šatkou a nemôže uveriť vlastným očiam. Nikdy v živote toľko zlata úbohá nevesta nevidela. – Zlato, zlato! – začíerala

rukami aj tvárou do vandlíka, hrabala sa v ňom až po lakte a hádzala toliariky po jednom do košíka. Do týždňa sa zľahla a narodilo sa jej utešené dievčatko. Maličkú pokrstili Apolka. Dievčatko bolo zdravé ako rybka. Lenže čo to má, očujzte, čo to má to malé na tvári? Čo to má na tých rukách? Prečo mu to nejde dole? Dievčatko malo na tváričke od čelka až po bradičku, od uší až po hrdo samú pehu. – Ach, bože môj! – zaplakala matka, keď si uvedomila, že jej dcérka je pehavá presne potiaľ, pokiaľ ona, samodruhá, do toho kotlíka so zlatými peniazmi začíerala. – Ach, čo bude, dieťa moje, s tebou, keď vyrastieš? Veď ťa ani nevydám! – na mieste zaplakala. Len tu zrazu hore dedinou ide žobrák z Ihličia. Vedel by som, – hovorí žobrák z Ihličia, – vedel by som jednu radu, gazdíná! – Zbavíš ju ty, gazdíná, zbavíš Apolku pehavosti, ale musíš všetky peniaze, čo si nahrabala po Hrádkom, rozdať chudobnejším, ako si ty sama! O štrnásť dní vyhoreli skora všetci Šípkovanci a išli hore dedinou prosiať o kúsok chleba a o dajakú tú košieľku. Naša Lihofanka už vedela, čo má robiť, vybehla do komory a naspala im celú hrsť zlatých peňazí, oni ich veru nerátala. A dobre spravila: do večera mala Apolka pravú ruku bielu ako alabaster a po pehách ani stopy! (Belák B.: Kamenné vráta. Žilina: Knížné centrum, 2009.)

