



REVITALIZÁCIA HRADISKA NA MOLPÍRI



Supported by a grant from Iceland, Liechtenstein, Norway
Co-financed by the State Budget of the Slovak Republic
Projekt je financovaný z grantov Islandu, Lichtenštajnska a Nórska
prostredníctvom Finančného mechanizmu EHP a zo štátneho rozpočtu
Slovenskej republiky
Spolufinancované zo štátneho rozpočtu Slovenskej republiky



Základné informácie

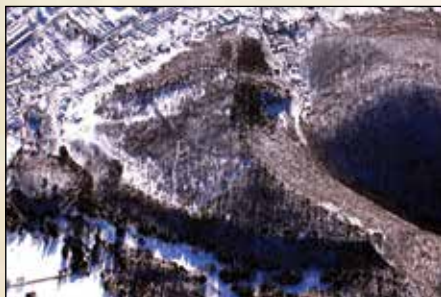
Opevnené výšinné sídlisko zo staršej doby železnej Molpír v Smoleniciach, ležiace na východnom úpätí Malých Karpát, patrí k najznámejším sídliskám vo východoalpskej halštatskej oblasti. Pomerne veľká časť jeho opevneného areálu bola preskúmaná v rokoch 1963–1971 (Dušek/Dušek 1984; 1995). Menšie archeologické výskumy boli realizované aj v poslednom desaťročí (2008, 2015). V roku 1990 bolo toto významné archeologické nálezisko vyhlásené za národnú kultúrnu pamiatku.

Na Molpíri boli okrem staršej doby železnej nájdené predmety z eneolitu, strednej doby bronzovej, strednej doby laténskej, doby rímskej, obdobia sťahovania národov, včasného a vrcholného stredoveku a novoveku. Do staršej doby železnej možno zaradiť viac ako 80% nálezov pochádzajúcich z výskumov Molpíra. Hradisko vzniká práve v období, kedy sa v stredoeurópskom priestore začala formovať doba železná.

Smolenické múzeum sa nachádza v budove starej rímskokatolíckej fary postavenej v roku 1744. Najväčšiu časť expozície tvoria nálezy z halštatského hradiska Molpír. Spomedzi tisícok nálezov je expozícia orientovaná na výber tých najcharakteristickejších pre staršiu dobu železnú. Je tu možné vidieť výber keramických nádob od veľkých zásobníčkov na uskladnenie potravín a obilia, misy, šálky, kuchynskú keramiku, ďalej bronzové a železné predmety ako spínadlá odevov, zbrane, kostené nástroje aj hlinené prasleny a závažia, ako doklady pradenia a tkania. Jedna miestnosť múzea patrí smolenickému rodákovi a vynálezcovi padáka Štefanovi Baničovi, ktorému patentnú listinu udelili v USA v roku 1914.



Expozícia charakteristických halštatských keramických nádob nájdených na Molpíri (fotografia: M. Felcan).



Letecký pohľad na Molpír a stredovekú pevnosť (dnešnú kalváriu) zo severozápadu (fotografia: I. Kuzma).



Prvé topografické poznatky o vrchu Molpír a jeho valových opevneniach sú známe už z konca 19. storočia (Sándorfi 1890, 67).



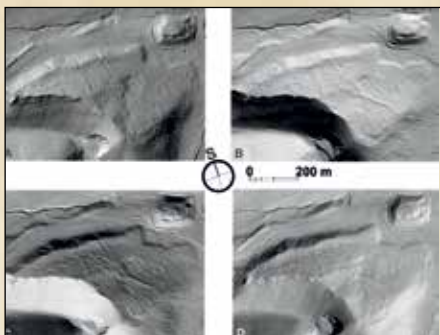
Skupiny východo-halštatskej kultúrnej oblasti (podľa Egg/Kramer 2005, Obr.2).



Pohľad na Molpír a jeho nádvorie I, II a III zo severovýchodu

A – snímka z roku 2015 (Fotografia: M. Felcan)

B – snímka z roku 1963 (podľa Dušek 1974).



Porovnanie nasvietenia reliéfu Molpíra z LiDARu a rôzneho stupňa viditeľnosti archeologických objektov.

(Vizualizácia: M. Felcan)

Hradisko Molpír bolo najintenzívnejšie obývané práve v období staršej doby železnej, teda v 7. a na začiatku 6. storočia pred Kristom, kedy vzniklo na strategicky výhodnom mieste. V rámci rozšírenia halštatskej kultúry východne od Álp sa nachádza na jej severovýchodnom okraji. Touto oblasťou viedla obchodná cesta spájajúca juho-východnú a severnú Európu. Opevnený areál hradiska má rozlohu približne 12 hektárov a člení sa na tri časti: na prvé a druhé nádvorie a na najvyššie položenú časť, takzvanú akropolu (tretie nádvorie), ktorá bola intenzívne preskúmaná. Boli na nej odkryté nasledovné objekty: pevnostný múr z nasucho kladených kameňov s dvomi vstupmi, 62 stavieb zrubovej aj kolovej konštrukcie, 7 pecí, miesto religiózneho charakteru a nádrž na vodu. Vonkajšie opevnenie hradiska pozostáva z kamenného - hlinitého valu, ktorý len na určitých miestach vystriedal kamenný múr. Hradisko zaniklo pravdepodobne náhle a katastroficky, v dôsledku čoho sa na mieste stavieb zachovalo množstvo predmetov rôzneho charakteru. Z náleziska pochádzajú aj stovky bronzových hrotov šípov takzvaného "východného typu", ktoré používali a priniesli sem hlavne jazdecko - nomádske skupiny obyvateľstva z východokarpatskej oblasti. Hradisko bolo po prvý raz geodeticky, pomerne presne zamerané ešte pred rokom 1930 Štefanom Janšakom. Neskôr bolo zamerané ešte niekoľkokrát, no najpresnejšie poznatky o priestorovom usporiadaní archeologických pamiatok prinieslo letecké laserové skenovanie (LiDAR). Touto metódou dokážeme z lietadla pomocou laseru zoskenovať zemský povrch a filtráciou odstrániť stromy a zeleň, čiže vidieť inak husto porastený povrch hradiska. Práve LiDAR umožňuje archeológom spolu s kombináciou geofyziky, geodézie a archeologického výskumu rekonštruovať stopy dávnej minulosti Molpíra.

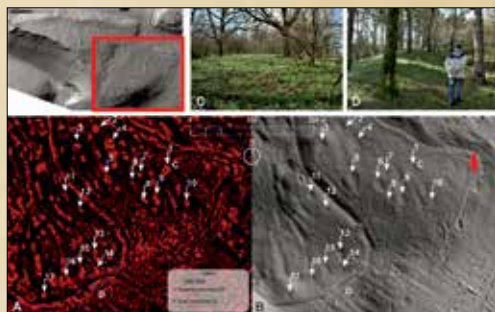
Použitá literatúra: Dušek, M./Dušek, S.: Symposium zu Problemen der jüngeren Hallstattzeit in Mitteleuropa. Smolenice, 25.-29.9.1970. Bratislava 1974, 7-14. / Dušek, M./Dušek, S.: Smolenice-Molpír. Befestigter Fürstentz der Hallstattzeit. I. Nitra 1984. / Egg, M./Kramer, D.: Krieger - Feste - Totenopfer. Der letzte Hallstattfürst von Kleinklein in der Steiermark. Mainz 2005. / Janšák, S.: Staré osídlenie Slovenska. Sborník Muzeálnej slovenskej spoločnosti 24, 1930, 1-65. / Ludwig, K./Stegmann-Rajtár, S./Tirpák, J.: Geofyzikálna prospekcia a obnovený systematický výskum na akropole v Smoleniaci-Molpíre. SZ AU SAV 47, 2010, 41-51. / Müller, S.: Smolenice - Molpír, Sereď und Ratkovec (Studien zu Siedlungen der frühen Eisenzeit in der Südwestslowakei). Teil 1. Bonn 2012. / Sándorfi, N.: A Szomolányi őstelepről. Archaeologiai Értesítő 24, 1890, 66-71.

I. a II. nádvorie

výskum a artefakty

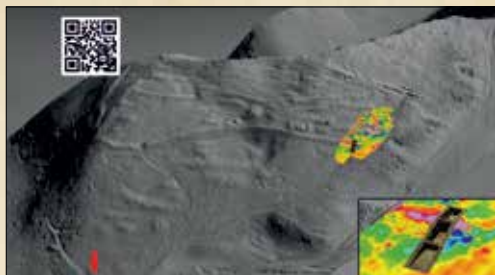
Hradisko Molpír tvorilo v staršej dobe železnej organizovaný opevnený komplex. Pre toto obdobie a územie ide o jednu z najvýznamnejších opevnených polôh, čo je spôsobené aj stavom výskumu a poznania jeho najvyššej časti, akropoly (tretie nádvorie). Využitím hlavne nedeštruktívnych metód v archeológii sa podarilo preukázať aj priestorovú organizáciu archeologických objektov prvého a druhého nádvorja hradiska.

Zo spomenutých metód ide hlavne o kombináciu leteckého laserového skenovania (LiDAR) a geofyzikálnych metód. Pri detailnom vyhľadávaní archeologických objektov sa ako najefektívnejšie ukázalo využitie magnetometrie, ktorá je schopná pod zemou zachytiť stopy po požiari a prepálení. Niektoré z nich boli detailne archeologicky preskúmané, ako valové opevnenie druhého nádvorja hradiska.



A – identifikovanie mohýl v systéme sídliskových terás a valov prvého a druhého nádvorja Molpíra využitím Proxima technológie (červenou sú lokálne vyvýšeniny o mocnosti 0,5 - 2m), B - identifikovanie mohýl na tieňovom podklade reliéfu (severozápadné nasvietenie), C – Mohyla číslo 1 in situ, D – juhovýchodná časť valového opevnenia druhého nádvorja in situ. Červená šípka ukazuje miesto vašej pozície.

(Vizualizácia: M. Felcan)



3D vizualizácia Molpíra na základe LiDARu s geofyzikálnou mapou a archeologickou sondou 1/2015 (oranžové až fialové geofyzikálne anomálie predstavujú archeologické objekty pod zemou). Archeologická sonda 1/2015 odkryla kamienno-hlinitú deštrukciu valového opevnenia druhého nádvorja. Po nasnímaní QR kódu si môžete celú vizualizáciu pozrieť online. Červená šípka ukazuje miesto vašej pozície.

(Vizualizácia: M. Styk)

Archeologická sonda 1/2015 narezala valové opevnenie druhého nádvorja s kamienno-hlinitou konštrukciou. Obrázok ukazuje postupné odkryvanie a dokumentáciu valu až na prirodzené podložie.

(Vizualizácia: M. Styk)



Výber charakteristických nálezov z archeologickej sondy 1/2015 a, d-j, k-n keramika, b, c železné predmety. Našla sa tu keramika (d, f-j, l-n) a praslen (k) zo staršej doby železnej, keramika z mladšej doby železnej (a, e), predmet interpretovaný ako chirurgický nástroj z doby železnej (c) a hrot šípu z obdobia sťahovania národov (b). (Vizualizácia: M. Felcan)



Dôležitou súčasťou archeologického výskumu je aj zameranie a dokumentácia nálezových situácií hradiska pomocou presnej meracej techniky Trimble M3 a GNSS prijímača Trimble R10, ktorý dosahuje požadovanú presnosť aj v zalesnených oblastiach.

Využitím technológie Proxima sa v teréne spresnili a zistili nové objekty, ktoré kvôli hustému porastu neboli doposiaľ identifikované. V rámci priestorovej organizácie prvého a druhého nádvorja Molpíra sa takto archeológom podarilo identifikovať človekom vybudované sídliskové terasy, ktoré vtedajší ľudia obývali a mali na nich postavené rôzne stavby hospodárskeho a remeselného charakteru.

Ďalej možno spomenúť valové opevnenia, vstupy a komunikačné priestory. Zaujímavá je prítomnosť viacerých kruhových mohylových útvarov v rámci prvého a druhého nádvorja hradiska, z ktorých sú žiaľ viaceré porušené amatérskymi výkopmi. Celkovo ide o rozmernú sídliskovú aglomeráciu zo staršej doby železnej s rozvinutou urbanistickou štruktúrou.

Život na hradisku

Každodenný život obyvateľov Molpíra sprevádzali rôzne hospodárske a remeselné činnosti. Niektoré, ako napríklad spracovanie dreva sa archeologicky dokladajú len veľmi zriedkavo. Neznamená to však, že tu žijúci ľudia ich denne nepraktizovali. K dôležitým činnostiam patrilo poľnohospodárstvo, o čom svedčia nálezy zuhoľnatených zásob obilia a strukovín. V rámci hospodárstva to bol chov domestikovaných zvierat, lov divej zveri a pravdepodobne aj rybolov, čo dokladajú zvieracie kosti nájdené výskumom. Na zásobovanie obyvateľov hradiska vodou slúžili blízke okolité pramene a doplnkovým zdrojom vnútri opevneného areálu bola vodná nádrž vytesaná do skalného podlažia s dĺžkou stien 5,5 x 5,5 metra a hĺbkou 1,3 až 1,6 metra.



Tkanie na Molpíri.

A - Zvyšky textilii nájdené počas výskumov akropoly (Fotografia: S. Stegmann-Rajtár).

B - Keramicke závažia z akropoly, ktoré boli pôvodne zavesené na krosnách počas tkania textilii.

(Fotografia: T. Belanová-Štolcová)

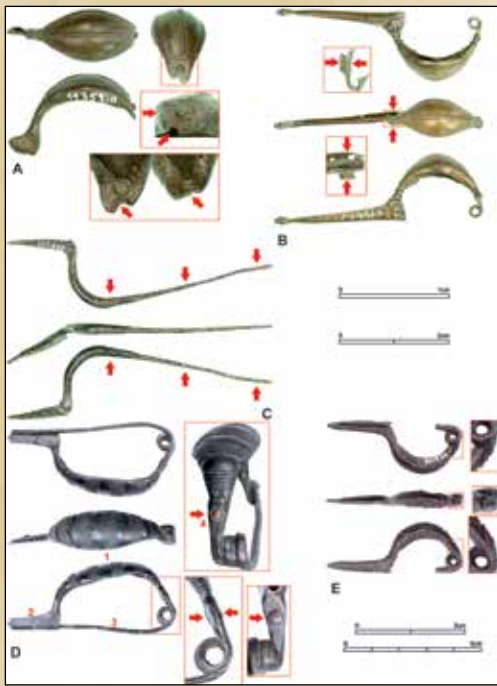


Pradenie na Molpíri.

A - Výber charakteristických halštatských keramicke práslens nájdených na akropole (treťom nádvorí) hradiska, slúžiacich na zachytávanie priadze

(Fotografia: T. Belanová-Štolcová).

B - Názorná ukážka postupu pradenia a funkcie keramicke práslens (podľa Grömer 2016).



Ukážka spôn (spínadiel odevu) a šperkárskej remeselnej činnosti na hradisku v dobe halštatskej.
 A, B – Bronzové loďkovité spony typu Šmarjeta, rozšírené v celej východoalpskej oblasti halštatskej kultúry, spony tu boli opravované a pravdepodobne aj vyrábané.
 C – Nájdené polotovary, dokladajúce výrobu spôn na Molpíri.
 D – Bronzová loďkovitá spona opravovaná nitovaním.
 E – Spony už boli vyrábané aj z novej suroviny – železa

(Fotografie a vizualizácia: M. Felcan).



Nález vyše 2100 kusov halštatských hlinených praslenov z akropoly Molpíra svedčí o tom, že práve pradenie a textilná výroba patrili k nosným piliérom hospodárstva tu žijúcej komunity v staršej dobe železnej. Okrem výroby priadze tu boli tkané aj hotové textílie, o čom svedčia nálezy niekoľkých stoviek hlinených tkáčskych závaží, ktoré boli súčasťou krosien a ojedinelé zvyšky samotných textílií.

Rôzne predmety nájdené počas výskumov akropoly reprezentujú pozostatky po obyvateľoch hradiska. Boli vyrábané z hliny, bronzu, železa, zvieracích kostí, parohoviny, kameňa, ale tiež jantáru a skla. Ide o rôzne ozdoby, súčasti odevu, nástroje, zbrane, ďalej súčasti konského postroja, fragmenty bronzových nádob ako aj ich hlinené napodobeniny, keramické nádoby a rôzne predmety z keramiky ako napríklad idoly.

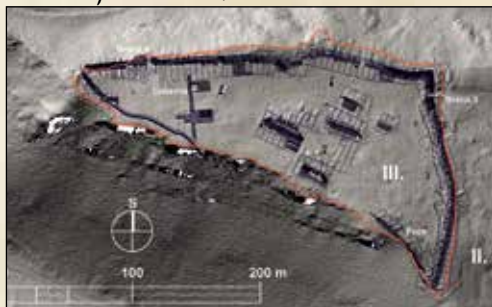
Za doklady remeselnej metalurgickej činnosti na hradisku v dobe halštatskej možno považovať nálezy nedokončených náramkov, či početné nálezy spínadiel odevu (spôn). Ako doklad čiernej metalurgie (spracovania železa) sa predpokladá nález niekoľkých voľne stojacich pecí a železnej trosky (odpade po tavbe železa) na úpäti akropoly, nad údolím Hlboče.

Depot železných predmetov nájdených na akropole v blízkosti voľne stojacich pecí, ktoré mohli slúžiť na tavbu železa. Našli sa tu pokope železné sekery, kosák, kopija a zubadlá konského postroja. Niektoré z nich mohli byť vyrábané priamo na hradisku a dokladáť tak železiarsku kováčku činnosť v dobe halštatskej.

(podľa Dušek 1966)

Akropola hradiska

Práve z centrálnej, najvyššie položenej časti Molpíra, kde bol realizovaný dlhodobý výskum, pochádza najväčšie množstvo nálezov. Ide o súbor vyše 3500 drobných nálezov z kovu, kosti a parohoviny, keramiky, kameňa, skla a jantáru a okolo 800 zrekonštruovaných celých keramických nádob a tiež enormný počet keramických črepov. Kamenná a drevozemná architektúra opevnenia a vnútornej zástavby akropoly, ako i veľká koncentrácia veľmi vzácných nálezov je pre oblasť juhozápadného Slovenska v staršej dobe železnej pomerne ojedinelá. Fortifikácia obkolesujúca tretie nádvorie pozostávala z mohutného, približne 2 metre širokého múru, budovaného technikou nasucho ukladaných kameňov a zo zemného vnútorného násypu, s drevenou spevňujúcou konštrukciou, ku ktorej boli z vnútornej strany pristavané obydlia a hospodárske objekty. Vstupné brány na akropolu mali šírku zhruba 2 metre. Za zmienku stojí aj 7 odkrytých, voľne stojacich pecí, nádrž na vodu (cisterna) a miesto pravdepodobne religiózneho charakteru s rozlohou 20 x 5,5 metra, ktoré bolo pozdĺžne zatesané do skaly. Zachovanie spomínaného množstva tisícov drobných nálezov a stoviek celých nádob priamo na mieste predpokladá náhly zánik hradiska, v dôsledku katastrofickej udalosti. Svedčia o tom aj mohutné, požiarom prepálené vrstvy. Jednotlivé skúmané objekty však boli na mnohých miestach porušené mladším osídlením, najmä v mladšej dobe železnej a v stredoveku. Nález vyše 300 kusov rôznych typov bronzových hrotov šípov takzvaného "východného typu" z akropoly, naznačuje ozbrojený konflikt s jazdecko-nomádskymi skupinami obyvateľstva. Tieto na juhozápadné Slovensko prichádzali už v druhej polovici 7. storočia pred Kristom z východokarpatskej oblasti a lukostrelba a spomínané hroty sú jedným z ich hlavných špecifik. Pomerne unikátnym nálezom je v tomto smere časť formy na odlievanie hrotov, nájdené v priestore štvrtej brány akropoly Molpíra. Z celkovo nízkeho počtu nálezov takýchto foriem, oproti počtu desiatok tisícov hrotov v celej Eurázii je jasné, že hroty museli byť pri masovej produkcii odlievané do hlinených, či iných stratených foriem, ktoré sa nám nezachovali.



Najvyššie položená časť hradiska Molpír - akropola, alebo aj tretie nádvorie a jeho preskúmané časti s jednotlivými stavbami na podklade z LiDARu. Červená línia predstavuje hranicu akropoly (Vizualizácia: M. Felcan).



Ideová rekonštrukcia zástavby akropoly Molpíra na základe archeologických výskumov z rokov 1963–1971.

(podľa Dušek 1986)

Použitá literatúra: Černenko, E. V.: Skifskie lučniki. Kiev 1981. / Dušek, M.: Bautechnik und Einrichtung des hallstattzeitlichen Fürstensitzes in Smolence-Molpír, Slowakei. Slovenská archeológia XXXIV-2, 1986, 309-317. / Iessen, A. A.: Nekotorie pamiatniki VIII-VII vv. do n.e. na Severnom Kavkaze (Einige Funde des 8. bis 7. Jh. v.Chr. im Nordkaukasusgebiet). In: Voprosy skifo-sarmatskoj archeologii (V55A). Moskau-Leningrad 1954, 112-132. / Novák, P.: Časť bronzové kokily na odlievání hrotů šípů. Archeologické rozhledy XLV, 1993, 133-135. / Stegmann-Rajtár, S.: Smolence-Molpír. In: Reallexikon der Germanischen Altertumskunde 29. Berlin-New York 2005, 146-156. Šramko, B. A.: Zur Frage über die Technik und die Bearbeitungszentren von Buntmetallen in der Frühelisenzeit. In: Chropovský, B. (ed.), Symposium zu Problemen der Jüngerer Hallstattzeit in Mitteleuropa. Bratislava 1974, 469-486.

Múr akropoly



A - Archeologický výskum opevnenia akropoly v roku 1965, ktorým bolo objavené murivo z nasucho kladených kameňov.

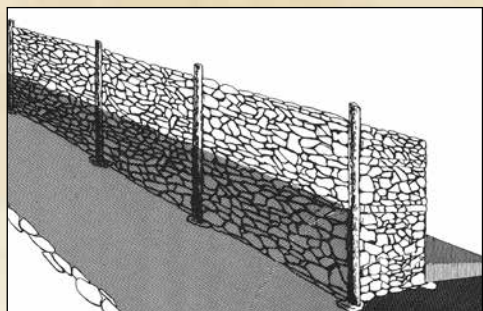
B - Murivo na tomto mieste potvrdila aj revízná sonda 1/2017, vrchný pohľad na kamenný múr so šírkou približne 2 metre.

C - Vonkajšie líce muriva v sonde 1/2017.

D - Archeologická revízná sonda 2/2017 so zachytenou deštrukciou muriva a požiarom prepáleného objektu.

E - Vonkajšia strana deštrukcie muriva

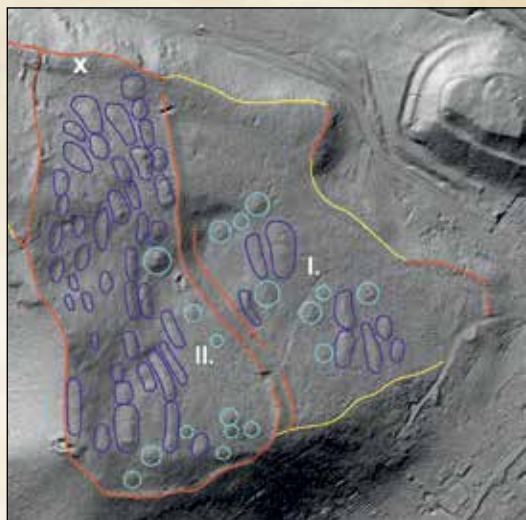
(Fotografie: O. Žaár).



Ideová rekonštrukcia vonkajšej časti opevnenia akropoly Molpíra z nasucho kladených kameňov, ku ktorej bol z vnútra pristavaný drevozemný násyp a postavené obytné a hospodárske stavby (pohľad z vnútra opevnenia).

Medzi najdôležitejšie pozostatky kamenných architektúr Molpíra patrí pevnostný múr, nachádzajúci sa medzi druhým nádvorím a akropolou. Fortifikácia pozostávala z mohutného, 2 metre širokého kamenného múru, budovaného technikou nasucho ukladaných kameňov a zo zemného násypu, s drevenou konštrukciou. Z vnútornej strany fortifikácie boli vedľa seba radovo postavené obytné a hospodárske stavby. Vstupné brány na akropolu číslo 3 a 4 mali šírku približne 2 metre. Stavebná technika opevnenia tretieho nádvorja hradiska využívala kombináciu kameňa, dreva a hliny. Vonkajšia, čelná strana muriva pozostávala z lícovaných, nasucho kladených kameňov s drevenou konštrukciou na vnútornej strane a hlinitým spevňujúcim násypom. Pri výskume Molpíra sa v priestore pevnostného múru akropoly našlo vyše 300 bronzových hrotov šípov zo staršej doby železnej, takzvaného "východného typu". Ich najvyššia koncentrácia sa zistila pri bránach číslo 3 a 4, ktoré boli vstupmi na akropolu, ako aj v blízkosti celého pevnostného systému tejto najvyššie položenej časti hradiska. Výhradne obranný a vojenský účel pravekých opevnení sa nejaví ako jediný. Menšie komunity, ktoré v istých obdobiach hradiska obývali, by nedokázali ubrániť často rozsiahle opevnenie okolo týchto areálov. Opevnené sídliská mohli plniť viacero funkcií. Je vysoko pravdepodobné, že väčšina z nich mohla mať praktický, spoločenský aj symbolický zmysel, tak ako je to bežné aj dnes. Opevnenie by tu mohlo byť rovnako fortifikáciou, ako aj vymedzením obchodného, či náboženského strediska v staršej dobe železnej.

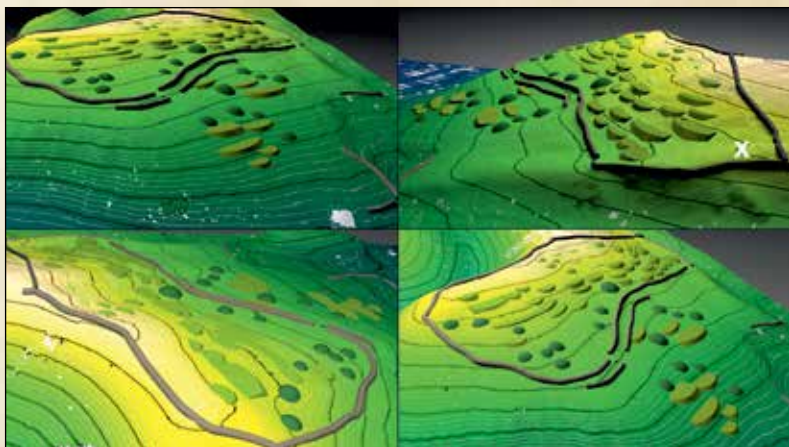
Obydlia, terasy a spôsob života



Interpretácia objektov prvého (I.) a druhého (II.) nádvorja Molpíra v teréne. Zobrazené sú sídelné terasy (tmavo modrou), predpokladané mohyly (svetlo modrou), valové opevnenia, ktoré sú prerušené v miestach vstupov (červenou) a prirodzené terénne zrazy - miesta, kde sa val nezachoval (žltou). Biele x označuje miesto vašej polohy.

(Vizualizácia: M. Felcan)

Pre hornatú oblasť Západných Karpát je v staršej dobe železnej typické osídľovanie a opevňovanie výšinných, často ťažko dostupných a strmých polôh. Z toho dôvodu bolo nutné si ťažké prírodné podmienky prispôbiť potrebám rozmanitých ľudských činností. Budovanie sídelných terás a spevňovanie terénu svahov je pre túto oblasť a obdobie staršej doby železnej typické. Medzi najvýraznejšie náleziská v tomto smere patrí práve hradisko Molpír. Obytné domy na Molpíri mali prevažne obdĺžnikovitý tvar s rozmermi približne 6-10 x 3-3,5 metra. Mali predovšetkým zrubovú konštrukciu, no našli sa medzi nimi aj kolové stavby vypletané prútím a vymazávané hlinou z obidvoch strán. Vzhľadom na vtedajšie klimatické podmienky boli pravdepodobne zastrešené sedlovou strechou s vyšším štítom a doskovou šindľovou krytinou.



3D vizualizácia interpretovaných objektov prvého a druhého nádvorja Molpíra. Schematický model znázorňuje jednotlivé rozpoznané štruktúry ako sídelné terasy, mohyly a valové opevnenia. Tie boli modelované čo najjednoduchšie s použitím referenčných farieb a ilustrované v priestore hradiska. Biele x označuje miesto vašej polohy.

(Vizualizácia: M. Styk)

Konštrukciu a charakter stavieb Molpíra poznáme najmä z výskumov akropoly (tretieho nádvorja). V priestore prvého a druhého nádvorja hradiska možno rovnako predpokladať obytné a hospodárske stavby, práve na mieste sídelných terás. Hradisko na Molpíri mohlo v staršej dobe železnej obývať okolo 400 až 500 obyvateľov.

Vďaka pravdepodobnému náhlemu a katastrofickému zániku Molpíra, sa v priestoroch stavieb zachovalo na miestach s mohutnou deštruktívnou vrstvou množstvo predmetov dennej potreby a inventára obydľí. Z nálezového súboru stavieb možno spomenúť pomerne veľa celých keramických nádob a črepov. Medzi charakteristickú keramiku patria veľké nádoby - zásobnice, slúžiace na uskladnenie potravín a obilia. Ďalej sa tu našla kuchynská úžitková keramika, ako rôzne typy hrncov, šálok, mís a tanierov. Keramika je veľmi pekne zdobená tuhým maľovaním, rytými líniami, žliabkami, alebo plasticky.

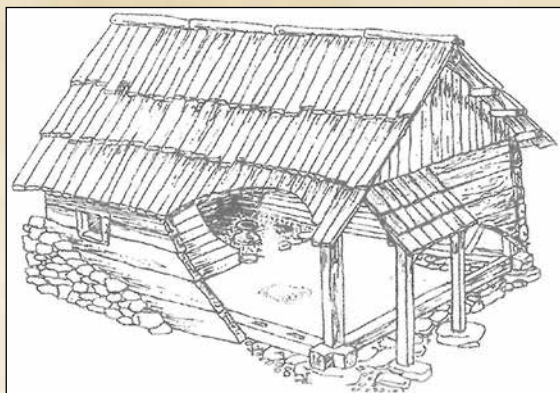
Paralely ku keramike z Molpíra možno nájsť prakticky v celej severovýchodoalpskej halštatskej kultúrnej oblasti.

Na archeobotanickú analýzu boli výskumom odobraté vzorky z dňa nádob, ktoré obsahovali okrem iného aj zvyšky zuhoľnatených pestovaných obilnín, a to jačmeňa siateho (*Hordeum vulgare*) a prosa siateho (*Panicum miliaceum*). Ľudia žijúci na hradisku pestovali okrem množstva rôznych druhov obilnín už aj strukoviny, ľan a ovocie.



Výber charakteristických typov keramických nádob, nájdených v obytných stavbách na Molpíri. Na obrázku sú veľké zásobnice, ktoré slúžili na uskladnenie obilia a potravín, ďalej hrnce, šálky a misky.

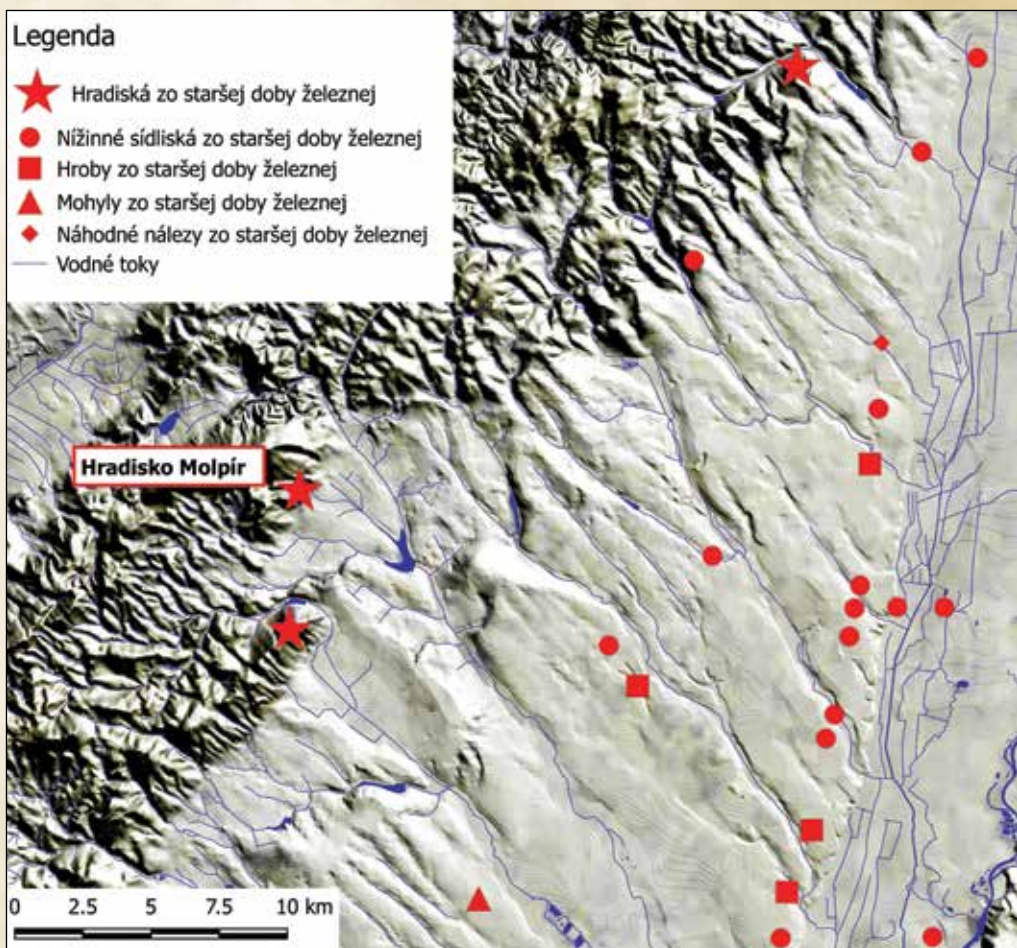
(Vizualizácia: E. Červeňová)



Ideová rekonštrukcia domu zo staršej doby železnej z oblasti dnešného Slovinska (podľa Svoljšak 2001). Podobne si možno predstaviť väčšinu obytných stavieb na Molpíri, s kamennou podmurouvkou, drevenou zrubovou konštrukciou a vyššou sedlovou strechou, pokrytou doskovými šindľami.

Význam hradiska a obchodné cesty

Hradisko Molpír bolo situované na strategicky výhodnom mieste, popri ktorom prechádzala v staršej dobe železnej významná obchodná cesta smerujúca z juhovýchodoalpskej oblasti, cez Bratislavskú bránu, pozdĺž výbežkov Západných Karpát. Ďalej pokračovala na severovýchod do severozápadnej časti Karpát, o čom svedčia postupne sa objavujúce predmety s početnými paralelami v juhovýchodoalpskej oblasti, nájdené spolu s množstvami predmetov z jantáru.

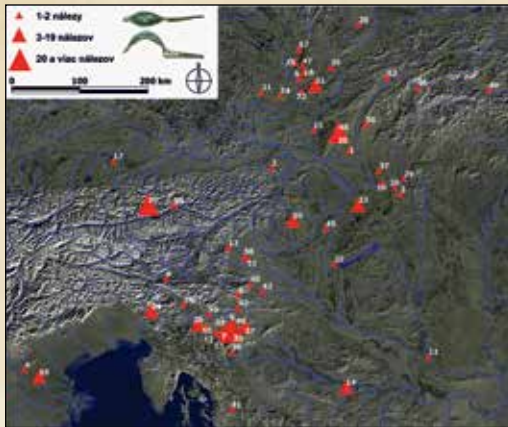


Hradisko Molpír v kontexte osídlenia časti Malých Karpát a príľahlej oblasti Trnavskej tabule v staršej dobe železnej (Vizualizácia: M. Felcan).

Jantár bol v rôznych formách nájdený aj na akropole hradiska Molpír. Blízkosť Malokarpatských priesmykov zároveň umožňovala bezprostredné prepojenie Považia so Záhorím a Pomoravím. Niektoré nálezy z hradiska možno považovať za importy zo severotalianskeho a východoalpského prostredia, ako napríklad fragmenty bronzových bojovníckych prilieb (typ Schüsselhelme), alebo niektoré typy spôn, patriace k odevu. Množstvo z týchto predmetov však bolo vyrobených už v domácom prostredí. Práve keramika výrazným spôsobom dokladá stretávanie sa blízkych i vzdialených kultúrnych

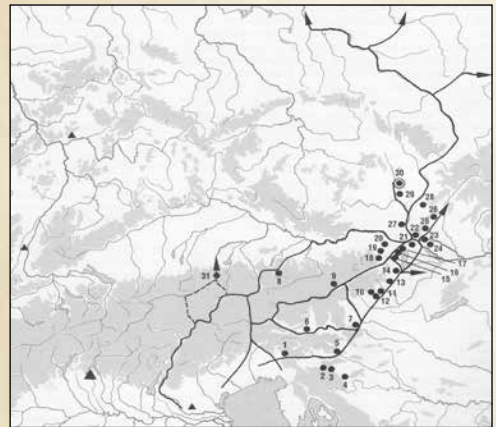
oblastí, ktoré sú pre hradisko Molpír veľmi charakteristické.

Molpír tvoril významnú križovatkou diaľkových obchodných ciest najmä medzi juhom a severom východoalpskej kultúrnej oblasti. Nálezy ako také nám hovoria o existencii aktívneho obchodu a hlavne pohybu ľudí v rámci východoalpského okruhu a západných a severozápadných výbežkov Karpát. Hlavné komunikačné a obchodné body v Karpatoch v staršej dobe železnej pravdepodobne zohrávali práve výšinné opevnené polohy a Molpír bol jednou z najdôležitejších v tomto období a priestore.



Rozšírenie loďkovitej spony (spínadlá odevu) typu Šmarjeta vo východoalpskej halštatskej oblasti. Hradisko Molpír (4B) je jedným z troch miest v celej oblasti, kde bol nájdený enormne vysoký počet týchto spôn. Z toho dôvodu je pravdepodobné, že sa tu aj vyrábali.

(Vizualizácia: M. Felcan)



Najdôležitejšie obchodné trasy a náleziská v staršej dobe železnej východne od Álp (podľa Parzinger 1995, Obr. 11). Hradisko Molpír (26) bolo ich dôležitou súčasťou aj vďaka obchodu a produkcii tkanín, metalurgii a ďalším remesiel.

Projekt "Revitalizácia hradiska na Molpíri"

V rámci programu „Zachovanie a revitalizácia kultúrneho a prírodného dedičstva a Podpora rozmanitosti v kultúre a umení v rámci európskeho kultúrneho dedičstva“ spolufinancovaného z Finančného mechanizmu EHS a štátneho rozpočtu SR sa podarilo v roku 2017 občianskemu združeniu Naše Smolenice dokončiť prvú etapu revitalizácie hradiska na Molpíri.

V rámci prvej etapy sa na základe získaného grantu (290 217€) podarilo odstrániť z hradiska náletové dreviny a kríky v rozlohe približne 5 hektárov. Po vyčistení tejto plochy sa odkryli viditeľné terasy a línie valu druhého nádvorja. Veľkým prínosom bola možnosť v rámci grantu zrealizovať archeologický prieskum Airborne Laserscan, ktorý umožnil efektívnejšiu a kvalitnejšiu identifikáciu potenciálnych archeologických objektov.



Parkovisko pre návštevníkov hradiska



Ukážka dobového obydľia



Výhľad z hradiska na široké okolie (zastavenie č. 7)



Pristrešok pre návštevníkov v predpolí hradiska



3D model hradiska



Obranný val na hranici II. a III. nádvorja

V rámci projektu sa zrealizoval taktiež geofyzikálny prieskum s cieľom identifikovať geofyzikálne prejavy archeologických objektov, najmä existenciu bývalých valov, ktoré oddeľovali od seba jednotlivé nádvorja hradiska. Výsledky oboch týchto meraní sa následne využili pri archeologickom výskume. Niektoré výstupy sú prezentované aj v tejto informačnej brožúre alebo na tabuliach, ktoré sú súčasťou náučného chodníka prehliadky hradiska. Na základe týchto výsledkov sa mohlo pristúpiť k archeologickému výskumu, ktorého cieľom bolo potvrdiť prítomnosť obranného valu a určiť jeho zloženie. V rámci týchto výskumov bolo vykonaných viacero sond, ktoré nepotvrdili prítomnosť múru na vale na prvom nádvorí, kde sa výskumom preukázalo, že obranný múr bol rozobraný. Taktiež sa nepotvrdila prítomnosť obranného múru na druhom vale, výskumom sa jednoznačne nepreukázalo, že na danom mieste bol obranný múr druhého nádvorja. Z týchto dôvodov sa rozhodlo obnoviť a prezentovať obranný múr akropoly (tretie nádvorie).

Pre návštevníkov je pripravená ukážka dobových obydlí obyvateľov hradiska, taktiež podrobný informačný systém s aktuálnymi výstupmi z výskumu. Pre lepšiu predstavu o hradisku je pri vstupe v predpolí pripravená ukážka 3D modelu hradiska na kamennom podstavci. Pri vstupe na hradisko je vybudované menšie parkovisko pre verejnosť.

Celkový projekt revitalizácie hradiska je rozdelený na dve etapy. Druhá etapa je obnova a revitalizácia hradiska akropoly (tretie nádvorie).

Náučný chodník informačné tabule



GEOPROXIMA

GEOTRONICS
SLOVAKIA

Trimble



OZ NAŠE SMOLENICE

Občianske združenie Naše Smolenice © 2017