

Náučný chodník Miroslava Poliščuka



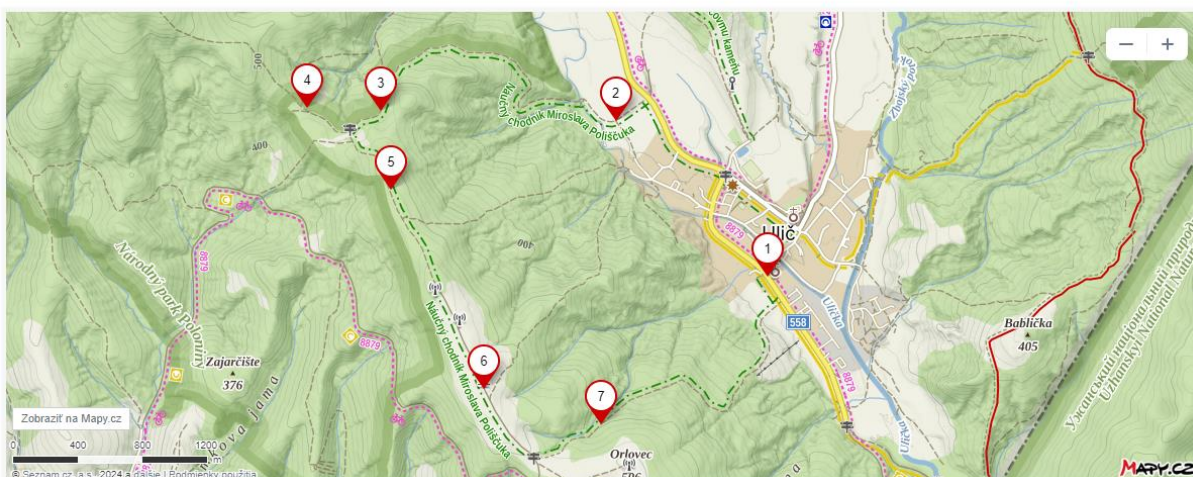
náročnosť	čas	prevýšenie	počet zastávok
stredne ťažká	4 h	277 m	7

O náučnom chodníku

Prírodovedno-ochranársky náučný chodník začína v strede obce Ulič, pri obecnom úrade. Je venovaný Ing. Miroslavovi Poliščukovi – osobnosti tohto regiónu, ktorý sa stal symbolom lásky a úcty k prírode, k jej krásam a hodnotám. Jednotlivé zastavenia vyzdvihujú prírodné, kultúrne, historické hodnoty tohto územia. Popisuje ich sprievodca náučným chodníkom i desať informačných tabulí. Zelená značka vedie pohorím Nastaz, ťahne sa v blízkosti štátnej hranice s Ukrajinou. Chodník je prístupný v lete a v zime na bežkách.



Trasa náučného chodníka



Zastavenia

Zastavenie prvé: Čo Vás čaká?

Zelený náučný chodník vás povedie pohorím Nastaz, ktoré začína pri Veľkom Bereznom a končí pri Stakčine, pričom spája i rozdeľuje Uličskú a Ubliansku dolinu. Čas prehliadky jeho sedem zastávok s 277 metrovým prevýšením trvá štyri hodiny. Okružný náučný chodník je prístupný v lete, v zime na bežkách. Jednotlivé zastavenia vyzdvihujú prírodné, kultúrne i historické hodnoty tohoto kraja. Územie je od roku 1977 súčasťou Chránenej krajinej oblasti Východné Karpaty, ktorého východná časť bola v roku 1997 prekategORIZOVANÁ a vyhlásená za Národný park Poloniny. Výmera chráneného územia je 29 805 ha s ochranným pásmom 10 973 ha. Najhodnotnejšie časti národného parku sú chránené v maloplošných chránených územiach – siedmich národných prírodných rezerváciách, dvanástich prírodných rezerváciách a jednej prírodnej pamiatke. V roku 2007 sa okolité pralesy stali súčasťou cezhraničného Svetového prírodného dedičstva UNESCO Karpatské bukové pralesy.

Zastavenie druhé: Po stopách starej úzkokoľajky

Náučný chodník vedie niekdajšou lesnou úzkokoľajkou postavenú v roku 1908. Začiatkom 20. storočia bol transport dreva starým furmanským spôsobom nahradený lesnými železnicami. Stopy po starých úzkorozchodných tratiach sa zachovali len na niektorých miestach. Ich sieť bola kedysi bohatá. V roku 1907 bola pri sútoku Uličky a Uhu pri obci Zabrod' (dnešná Ukrajina) zriadená firmou Eissler J. und Sohne

píla. O rok neskôr bola postavená lesná dráha vedená do Uličskej doliny s rozchodom 460 mm a celkovej dĺžke 28 km. V Uliči sa delila na dve vetvy. Prvá pokračovala cez obec Zboj až pod Riabu skalu a v prevádzke bola do roku 1945. Druhá vetva viedla do Kolbasova a bola zrušená ešte pred prvou svetovou vojnou

Zastavenie tretie: Živočíšstvo

Územie národného parku vyniká početnosťou živočíšnych druhov i výskytom veľkých šeliem. Pozornosť si zaslúžia vlk dravý (*Canis lupus*), rys ostrovid (*Lynx lynx*), medveď hnedý (*Ursus arctos*), vydra riečna (*Lutra lutra*), mačka divá (*Felix silvestris*), ktoré sú trvalými obyvateľmi tunajších lesov. Dnes sa k nim radí i zubor hrivnatý (*Bison bonasus*). Vodné toky Ulička a Zbojský potok sú významné predovšetkým svojou genofondovou hodnotou výskytu rýb v rámci Slovenska. Z doteraz zistených 23 druhov rýb až jedna tretina patrí k vzácnym a ohrozeným – hrúz Kesslerov (*Gobio kessleri*), hrúz fúzatý (*Gobio uranoscopus*), mihuľa potiská (*Eudontomyzon danfordi*), plž zlatistý (*Sabanejewia aurata*) a pod.

Zastavenie štvrté: Poklady Nastazu

Nachádzate sa v pohorí Nastaz, na mieste zvanom Valalština. Tu v minulosti stál poľovnícky kaštieľ. Dal ho postaviť gróf Tielle Wienckler na prelome 19. – 20. storočia. Bol prepojený s poľovníckym kaštieľom v dedine, tzv. grófskou cestou lemovanou cudzokrajnými drevinami – dubom červeným a dubom močiarnym. Stará cesta sa zachovala dodnes. Svedectvom niekdajšieho kaštieľika sú už len jeho zachované základy a stará studňa. Zaujímavosťou pohoria je obrovský balvan na neďalekom vrchu Kopyto, v ktorom sú vyryté hieroglyfy. Údajne je v nich zašifrované miesto, kde sú ukryté poklady Fedora Hlavatého – legendárneho zbojníka z Ruskej Volovej. Najoriginálnejšou pamiatkou po jeho činnosti je výhražný list z roku 1493, ktorý je dodnes uložený v múzeu vo Svidníku.

Zastavenie piate: Uprostred lesa

Až 90 % územia národného parku tvoria lesy. Tie najcennejšie sú prírodné lesy človekom nenarušené alebo len málo narušené, nazývané pralesy. Pre tieto lesy je charakteristickým znakom striedanie troch štádií: štádium dorastania, štádium optima a štádium rozkladu. Ešte na konci 19. storočia zaberali obrovské plochy územia. Sprístupnením územia lesnými úzkokolkami bola ich veľká časť vyťažená, predovšetkým v čase II. svetovej vojny. Prírodné lesy sa dodnes zachovali predovšetkým v národných prírodných rezerváciách (Stužica, Jarabá skala, Pľaša, Havešová, Borsučiny, Šípková, Udava). V okolí Uliča sa nachádzajú v NPR Rožok a PR Uličská Ostrá. Na území národného parku prevládajú prirodzené lesy – lesy človekom ovplyvnené, avšak znovu obnovené s pôvodnou prirodzenou skladbou drevín.

Zastavenie šieste: Pohľad v šírú diaľ

V tejto časti chodník otvára úžasné panorámy z vyhliadkovej veže na Holicí (538 m n. m.). Rozsiahle pohoria obrátené k juhu Slovenska sú vyhasnuté sopky Vihorlat a Popriečný vrch. Na východe sa rozprestierajú ukrajinské poloniny, najvyššia z nich – polonina Runa – sa týči do výšky 1479 m n. m. Sever upútavajú najvyššie časti Bukovských vrchov. V ich pozadí vidieť vzdialené poľské Bieszczady.

Zastavenie siedme: Naša kvetena

Bukovské vrchy sú posledným článkom Východných Karpát na našom území, preto má toto územie významné postavenie vo fytogeografii Slovenska. Medzi najvzácnejšie druhy patria predovšetkým východokarpatské endemity, medzi ktoré patria: prilbica chlpatoplodá (*Aconitum lasiocarpum*), scila Kladneho (*Scilla kladnii*), zvonček jedľovitý (*Campanula abietina*), čemerica purpurová (*Helleborus purpurascens*), klinček bradatý nakopený (*Dianthus compactus*). Zo vzácných a ohrozených druhov rastlín v Uličskej kotline rastie skopólia kranská (*Scopolia carniolica*), perovník pštrosí (*Matteusia struthiopteris*), telekia ozdobná (*Telekia speciosa*).