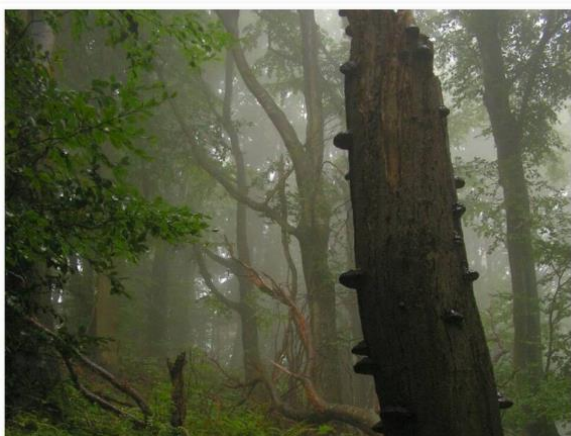


Náučný chodník Rožok



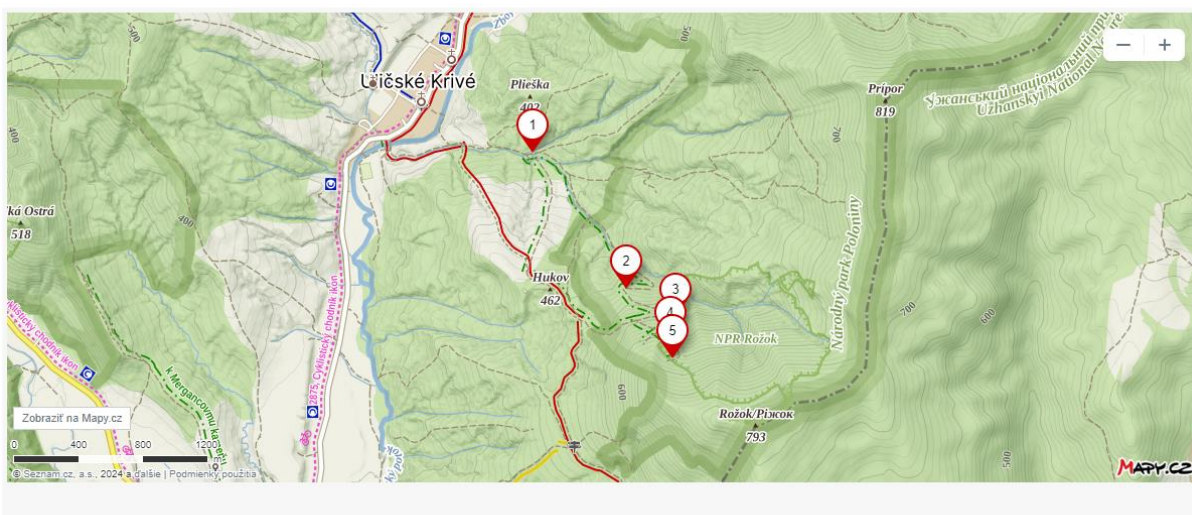
náročnosť	vzdialenosť	počet zastávok	prevýšenie
stredne ťažká	3750 m	5	380 m

O náučnom chodníku

Náučný chodník prechádza cez Národnú prírodnú rezerváciu Rožok. K vstupnému panelu chodníka nás privedie 1600 m dlhá lesná cesta vedúca z dediny Uličské Krivé. Tu nám svoje tajomné zákutia odkryje prastarý les. Jeho hranice siahajú až k slovensko-ukrajinskej štátnej hranici. Les je základná zložka životného prostredia. Je to prírodné bohatstvo nás všetkých a je našou povinnosťou zachovať lesy pre ďalšie generácie.



Trasa náučného chodníka



Trasa Náučného chodníka Rožok je určená len pre peších návštevníkov.

Zastavenia

1. zastavenie: Základné informácie

Stredne náročný okružný náučný chodník Rožok sa nachádza na mieste, kde sa stretávajú katastrálne hranice dvoch susediacich obcí Uličské Krivé a Ulič. Prechádza ním červený turistický chodník Ubľa – Nová Sedlica. Môžeme sa rozhodnúť, či sa vrátíme náučným chodníkom k vstupnému informačnému panelu alebo pôjdeme priamo do dediny. Tam nás lúkami povedie červená turistická značka. Tú môžeme využiť aj v prípade, že sa rozhodneme navštíviť susednú obec. Šesťkilometrová trasa vedie starými gazdovskými cestami cez lesy a lúky do Uliča.

2. zastavenie: Les

Les je zložitý ekologický systém, v ktorom sú navzájom pospájané početné druhy rastlín, živočíchov. Majú nezastupiteľné miesto. V biosfére zaberajú najväčšiu rozlohu, sú najrozšírenejším typom vegetácie, regulátorom klímy a vodnej rovnováhy. Lesné porasty plnia vždy súčasne viacero funkcií. Podľa toho sa lesy delia na tri kategórie: hospodárske lesy, ochranné lesy a lesy osobitného určenia. Nás obklopujú lesy hospodárske a lesy osobitného určenia významné z hľadiska ochrany prírody. Okolité lesné spoločenstvo sa nachádza v 4. a 5. vegetačnom stupni: bukový a jedľovo-bukový les. Rozprestiera sa vo výške 500 – 790 m n. m.

3. zastavenie: NPR Rožok

Národná prírodná rezervácia Rožok, zapísaná do Zoznamu svetového prírodného dedičstva UNESCO, bola vyhlásená v roku 1965 na výmere 67,13 ha na ochranu zachovalých komplexov lesných bukových porastov pralesovitého charakteru s výskytom vzácného javora horského. Rôznoveké, hrúbkovo i výškovo diferencované porasty sú v rôznych vývojových štádiách pralesa. Prales je človekom neporušený alebo len málo narušený prírodný les. Pre toto najvyspelejšie a najzložitejšie spoločenstvo sú typické tri základné vývojové štádiá: štádium dorastania (les mladší ako 150 rokov), štádium optima (les vo veku 150 – 250 rokov) a štádium rozpadu (les starší ako 250 rokov).

4. zastavenie: Mŕtve drevo

Mŕtve drevo je dôležitou súčasťou lesného ekosystému. Rozklad dreva, ktorého výsledkom je úplná mineralizácia drevnej hmoty a navrátenie živín viazaných v dreve do lesného ekosystému, trvá 20 – 180 rokov. Na pôde ležiace (vyvrátené alebo zlomené) stromy sa pri drevine buk, javor, jaseň, lipa úplne rozložia približne za 20 rokov, pri drevinách smrek, borovica, smrekovec, jedľa trvá rozklad dlhšie ako 50 rokov. Počas tejto doby mŕtve drevo osídľujú a využívajú stovky rôznych druhov, ktoré radíme medzi saproxylické organizmy (organizmy viazané na mŕtve drevo). Odumretím stromu sa menia podmienky v blízkom okolí (svetelný režim, vlhkosť, dostupnosť živín).

5. zastavenie: Obyvatelia starých lesov

Staré lesy sú vhodným útočiskom množstva živočíchov a rastlín. Mnohé z nich sú vzácne a ohrozené. Drevo odumretých bukov poskytuje výborné podmienky pre vývoj lariev vzácných fúzačov – fúzača alpského (*Rosalia alpina*) a fúzača červenokrúhého (*Leptura thoracica*). Obojživelníky zastupuje kunka žltobruchá (*Bombina variegata*), mlok karpatský (*Triturus montadoni*), salamandra škvrnitá (*Salamandra salamandra*). Z plazov je pre územie typická užovka stromová (*Zamenis longissimus*). Atmosféru pralesa dotvárajú jeho operení obyvatelia, ako sú tesár čierny (*Dryocopus martius*), d'ateľ bielochrbtý (*Dendrocopos leucotos*), muchárik červenohrdlý (*Ficedula parva*), jariabok hôrny (*Bonasa bonasia*), bocian čierny (*Ciconia nigra*), sova dlhochvostá (*Strix uralensis*) a iné. Žije tu srnčia, jelenia zver a všetky druhy veľkých šeliem – rys ostrovid (*Lynx lynx*), vlk dravý (*Canis lupus*), mačka divá (*Felis silvestris*) a medveď hnedý (*Ursus arctos*). Sporadický bylinný podrast reprezentujú marinka voňavá (*Asperula odorata*), kyslička obyčajná (*Oxalis acetosella*) či zubačka cibulkonosná (*Dentaria bulbifera*). Medzi ďalšie rastliny starých lesov tejto oblasti patria bažanka trváca (*Mercurialis perennis*), skopólia kranská (*Scopolia carniolica*), zubačka žliazkatá (*Dentaria glandulosa*), vrchovka alpínska (*Tozzia carpathica*), zvonček hrubokoreňový (*Campanula serrata*), ľalia zlatohlavá (*Lilium martagon*), scila Kladného (*Scila kladnii*).